

**Vision stratégique de  
développement économique,  
social, culturel et  
environnemental du territoire**

# **PORTRAIT SYNTHÈSE**

**Forum territorial  
MRC de Lac-Saint-Jean-Est**



*Handwritten text in a cursive script, partially visible at the top right of the page.*



# RÉSUMÉ DE LA PRÉSENTATION



- 1 Le territoire

---

- 2 Les caractéristiques démographiques et socioéconomiques

---

- 3 L'occupation du territoire

---

- 4 L'impact actuel et futur des changements climatiques

# PRÉSENTATION DE LA MRC

ÉTAT DE SITUATION



# LE TERRITOIRE

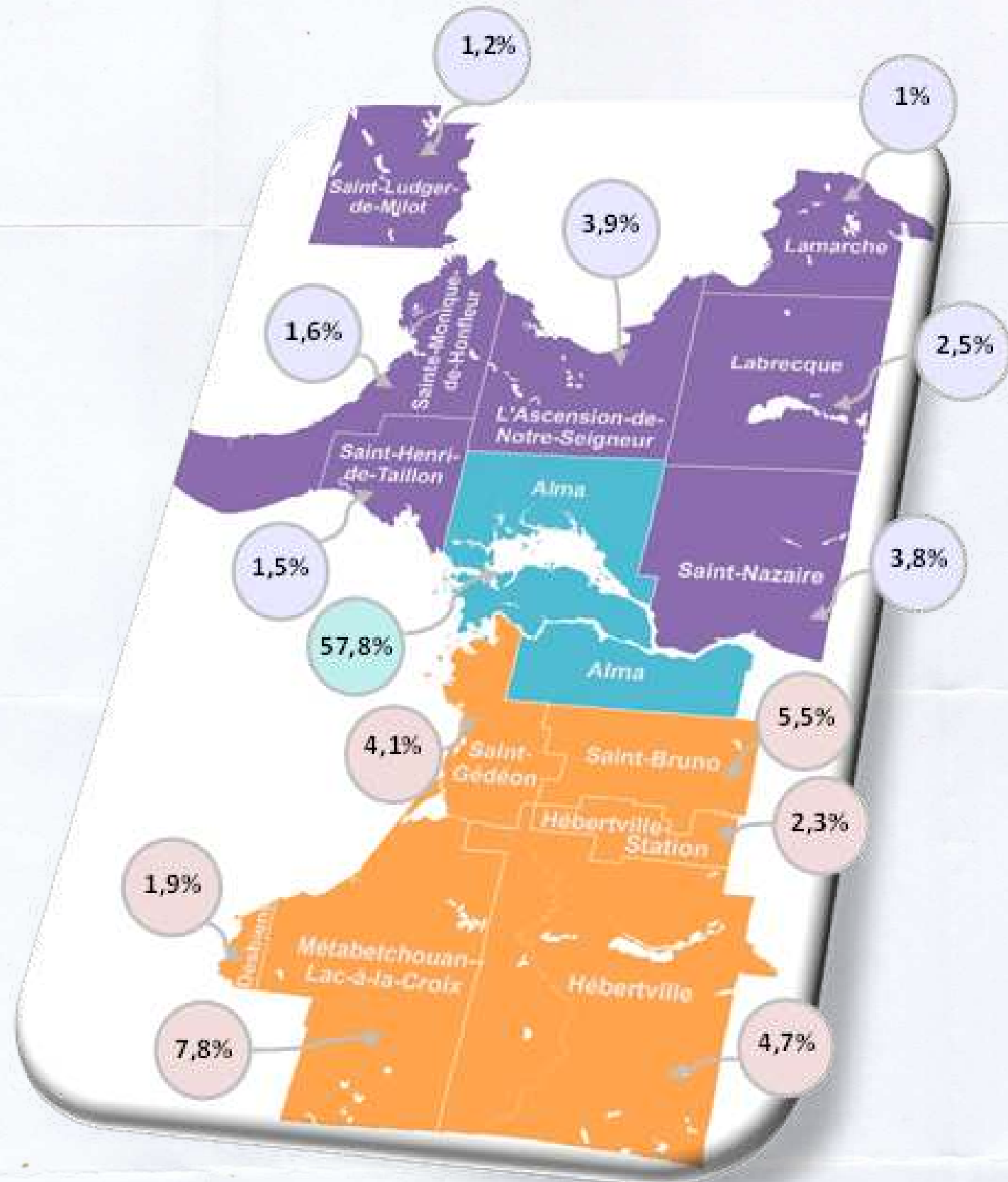
## EN QUELQUES CARACTÉRISTIQUES

Située au cœur de la grande région du Saguenay–Lac-Saint-Jean, la **MRC de Lac-Saint-Jean-Est** est la plus petite de la région en termes de superficie, mais la plus peuplée après la ville de Saguenay



- 53 602 habitants en 2021
- Superficie de 2 946 km<sup>2</sup> (incluant TNO aquatique)
- 14 municipalités
- Une ville centre (Alma)
- Poids démographique de la MRC dans la région administrative (2021) : 36%
- Âge moyen de la population (2021) : 45 ans
- Taux d'activités des travailleurs de 25-64 ans (2021) : 59,8%
- Solde migratoire (2020-2021) : + 298
- Indice de vitalité économique (IVE) des municipalités (2018) : 2 municipalités dans le 1<sup>er</sup> quintile, 11 dans les 3<sup>ième</sup> et 4<sup>ième</sup> quintile, 1 municipalité dans le 5<sup>ième</sup> quintile

Proportion de population de chacune des municipalités de la MRC

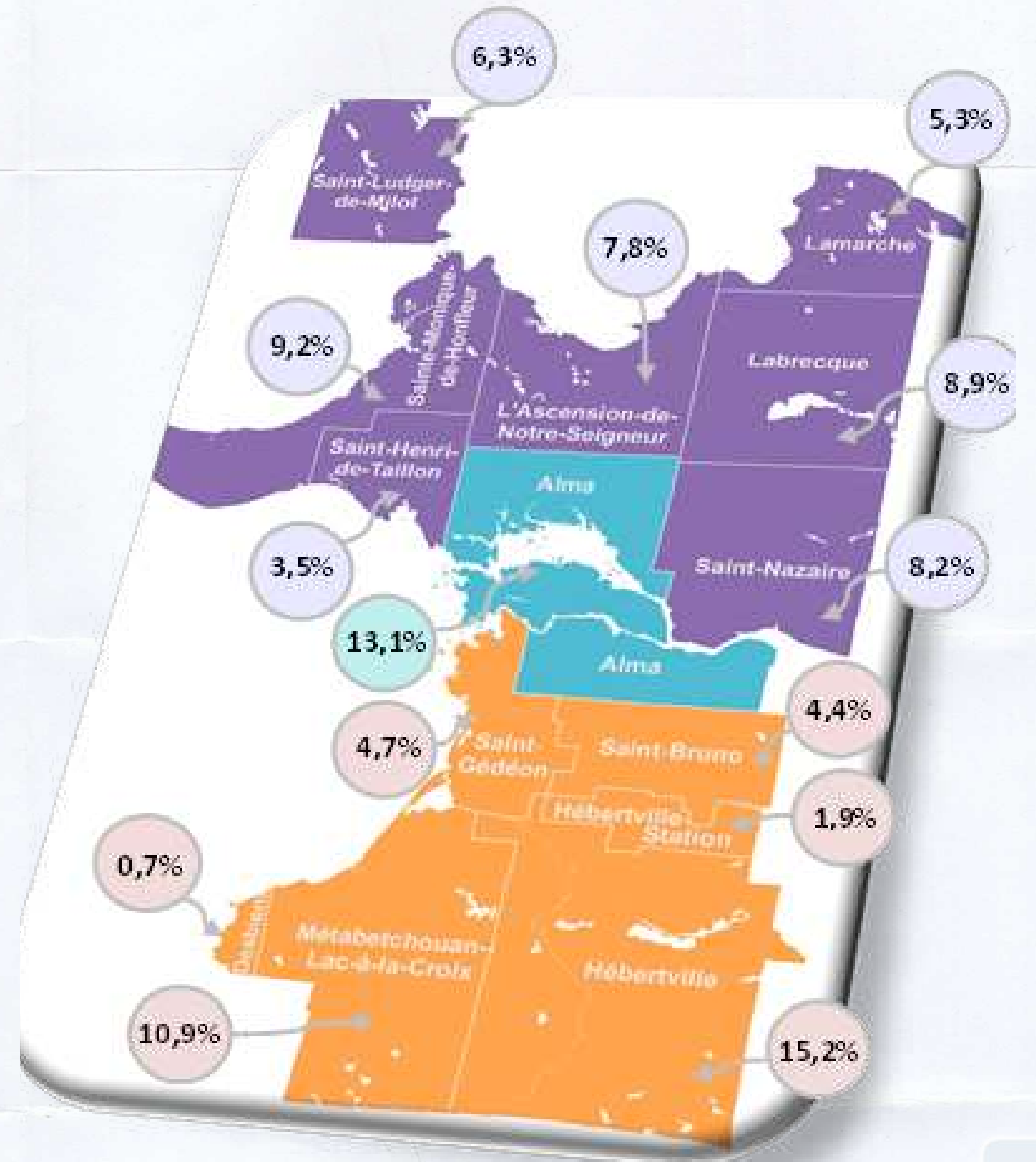


**SECTEUR NORD**  
16% de la population  
49% du territoire municipalisé

**SECTEUR CENTRE**  
58% de la population  
13% du territoire municipalisé

**SECTEUR SUD**  
26% de la population  
38% du territoire municipalisé

Proportion de superficie de chacune des municipalités de la MRC



# POPULATION ET PROJECTIONS DÉMOGRAPHIQUES

## LE POIDS DÉMOGRAPHIQUE DE LA RÉGION DIMINUERA AU PROFIT DES GRANDES RÉGIONS MÉTROPOLITAINES

Entre 2021 et 2041, l'ISQ prévoit:

- Diminution de population de 1,8% pour la MRC (2% pour la région)
- Durant la même période, la population du Québec devrait connaître un accroissement de 10,3%.

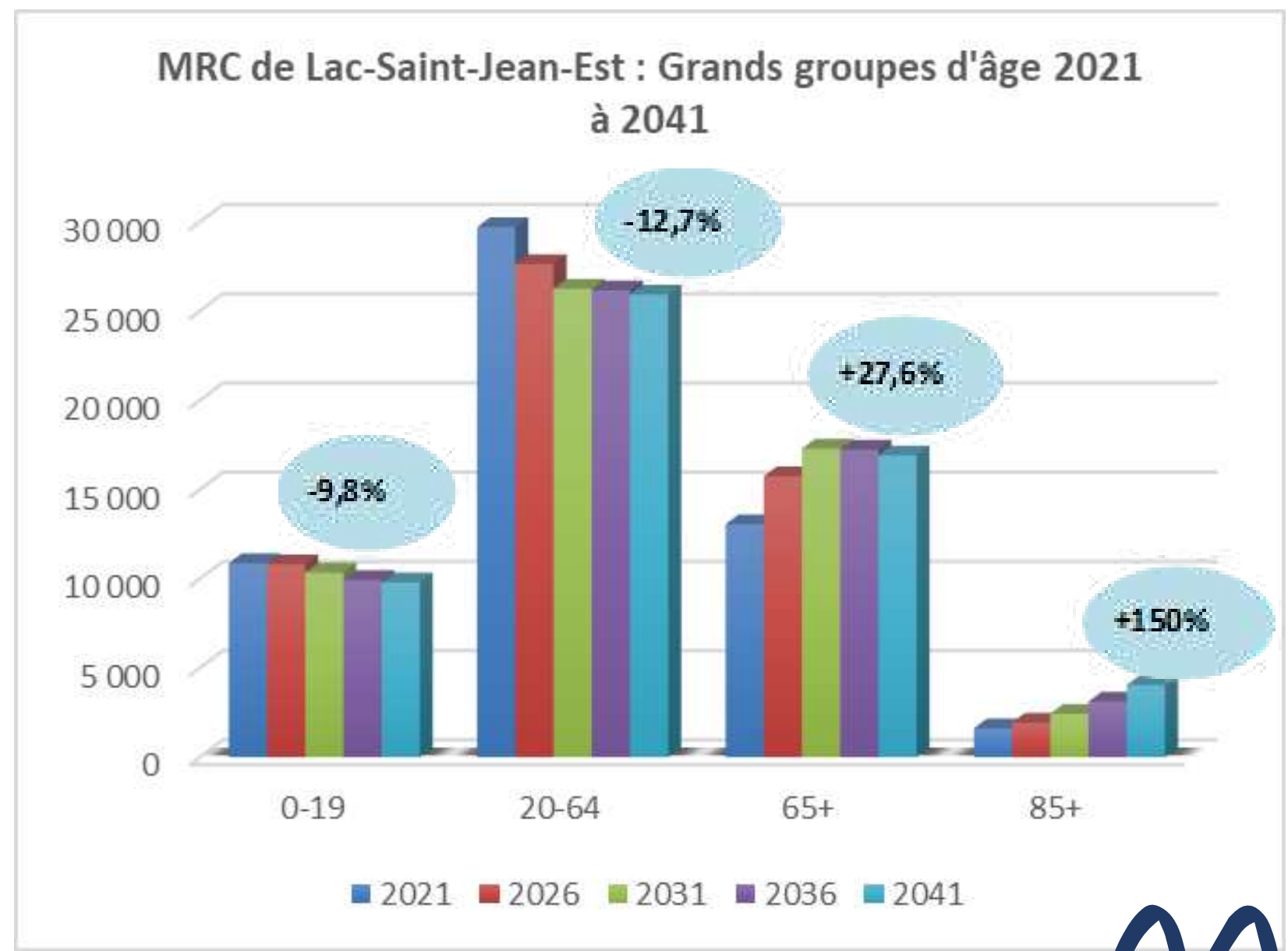


# STRUCTURE D'ÂGE DE LA POPULATION

En 2031, les 65 ans et + représenteront:

- 32,1% de la population de la MRC
- 31,4% de la population de la région
- 23,7% de la population du Québec

Les taux migratoires négatifs chez les jeunes, observés depuis des décennies, ont fait en sorte que la population de la MRC a connu un vieillissement plus rapide que la moyenne provinciale



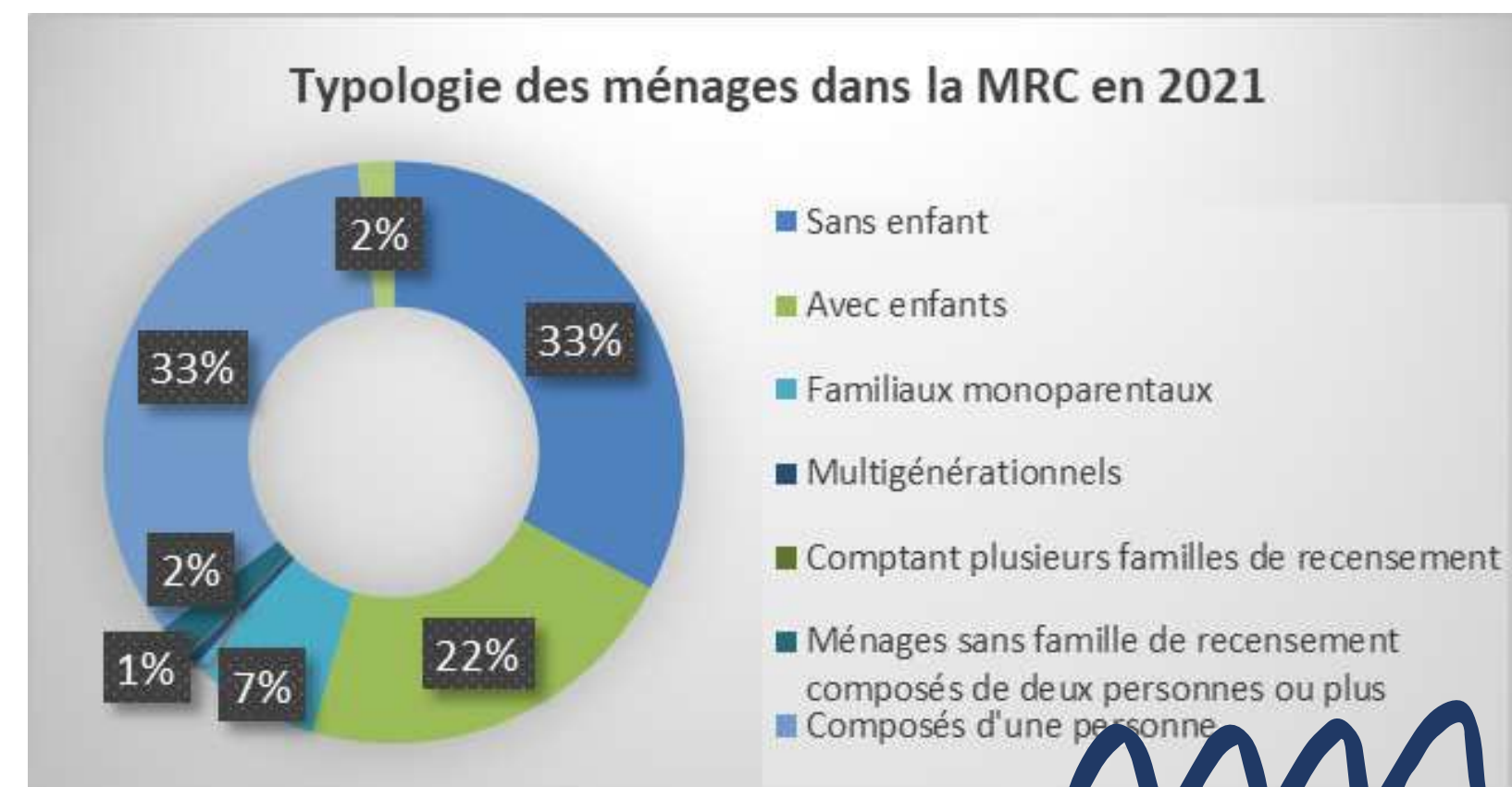
# LES MÉNAGES: NOMBRE ET TYPE

ANNÉE	15 À 75 ANS	75 ANS ET +	TOTAL
2021-2031	-1 341	1 585	244
2031-2041	-2 059	1 262	-797
2021-2041	-3 400	2 847	-553

**Augmentation des ménages au cours des prochaines années mais avec un changement radical dans la structure d'âge de ceux-ci en raison du vieillissement de la population.** Cette situation engendrera des besoins croissants d'adaptation des types de logements et le recours à des services et des soins à domicile en plus de libérer des maisons dans les cœurs de villes et de villages.

Sur les 23 495 ménages de la MRC, moins du quart comprend des enfants. De ce nombre, 14,6% sont des familles monoparentales (69% dans lesquelles les femmes sont chef de famille).

Près du tiers des ménages de la MRC sont composés d'une seule personne.





# REVENUS DES MÉNAGES

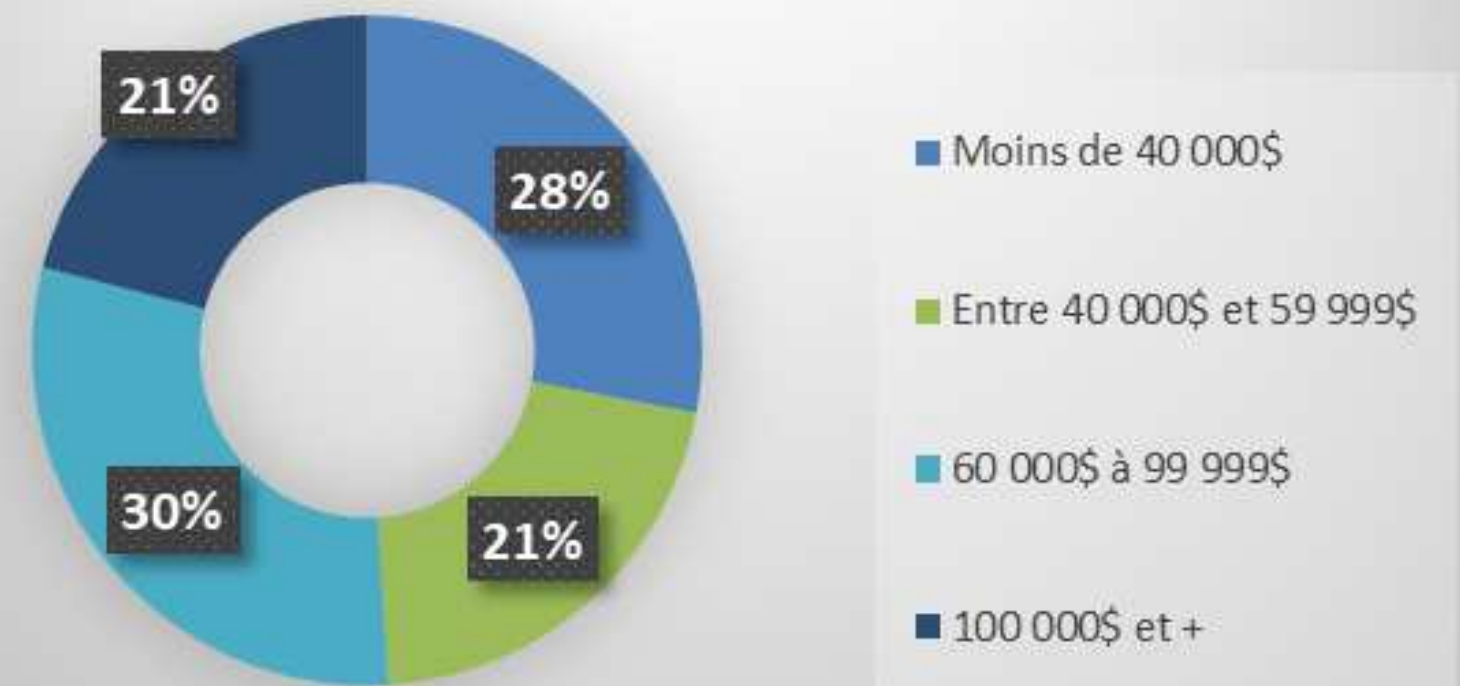
Près du tiers des ménages de la MRC avait un revenu après impôt total de moins de 40 000\$ en 2021

10% des ménages consacrent 30% et plus de leur revenu aux frais de logement en 2021 dans les municipalités de la MRC (11% au Saguenay–Lac-Saint-Jean)

Ce taux varie entre 7 à 13% selon les municipalités de la MRC



Portrait du revenu après impôts des ménages dans la MRC en 2021

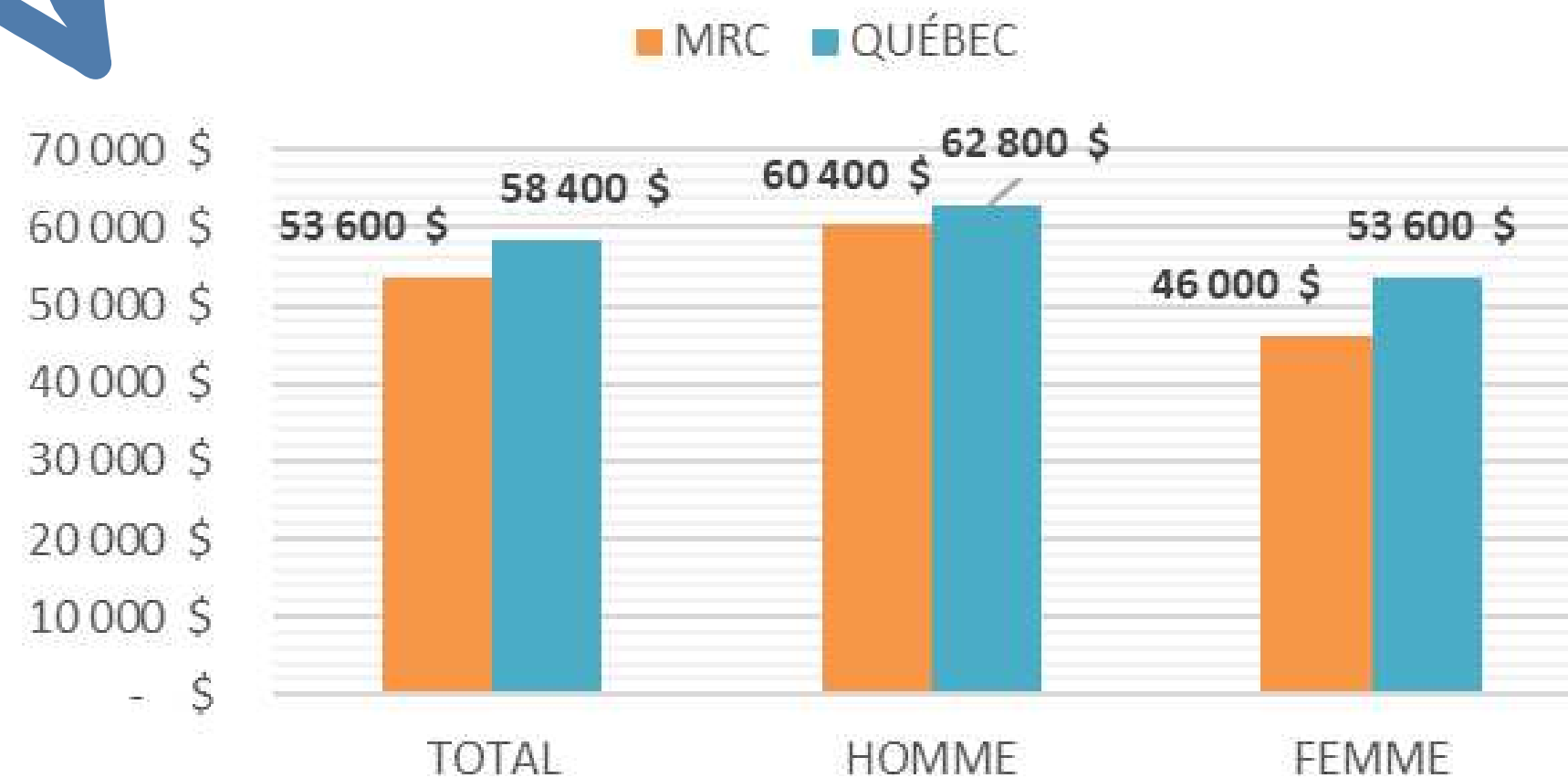


# UN ÉCART DE REVENUS ENCORE PRÉOCCUPANT ENTRE LES HOMMES ET LES FEMMES

46 000\$ pour les femmes et de 60 400\$ pour les hommes dans la MRC. 24% en 2021 contre 38% en 2013. Préoccupant et supérieur à la situation au Québec (15% en 2020)

La disparité du revenu entre les hommes et les femmes a des impacts sur la qualité de vie des femmes de notre MRC

Revenu d'emploi médian pour les travailleurs qui ont travaillé toute l'année à plein temps en 2020 (\$)



# LE LOGEMENT

Le taux d'inoccupation des logements se situe sous les 1% dans certaines municipalités de la MRC (0,3% à Alma selon les données de la SCHL de janvier 2023)



**La situation du logement dans la MRC de Lac-Saint-Jean-Est est en pleine évolution, pour ne pas dire révolution**

- **70% des logements que comptent la MRC sont des résidences unifamiliales** (19 270 sur 23 495 logements )
- **58% des logements datent d'avant 1980**
- En 2021, **72,2 % des ménages étaient propriétaire de leur logement** alors que 27,8 % étaient locataires.

En ce qui concerne les nouveaux arrivants, plusieurs quittent la région en raison d'une offre de logements inadaptée ou manquante.

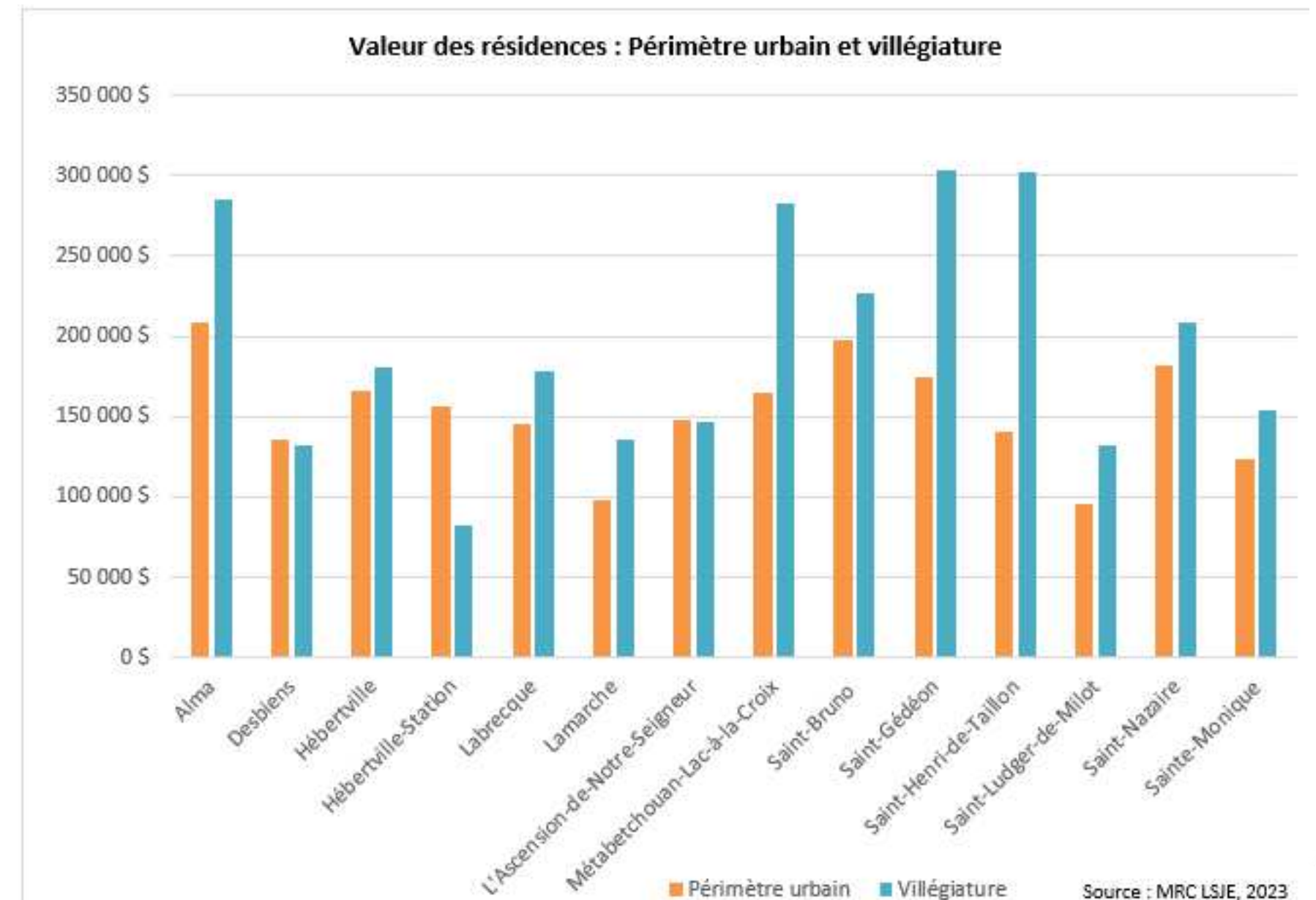
Dans plusieurs municipalités de la MRC, certaines résidences pour personnes âgées affichent actuellement un taux de vacance élevé.

# IMPORTANCE DE LA VILLÉGIATURE

LA MRC DE LAC-SAINT-JEAN-EST SE DÉMARQUE AVEC UN FORT POURCENTAGE DE RÉSIDENCES SECONDAIRES SUR LE TERRITOIRE



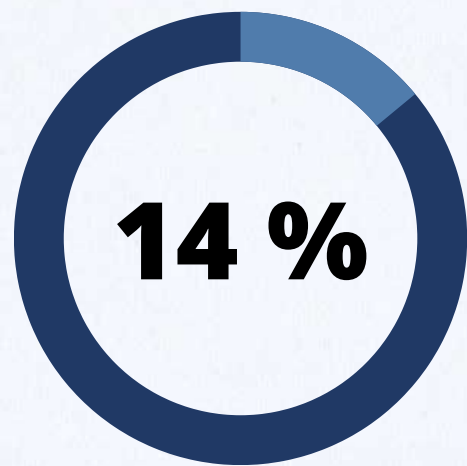
Beaucoup de résidences secondaires ont été transformées en résidences principales au cours des dernières décennies



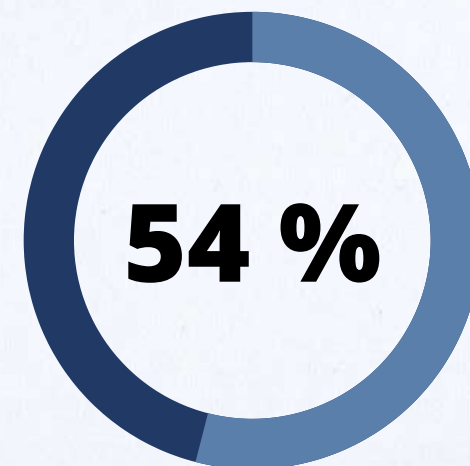
# SCOLARITÉ

## LE BILAN DE LA MRC DIFFÈRE DE CELUI DE L'ENSEMBLE DU QUÉBEC

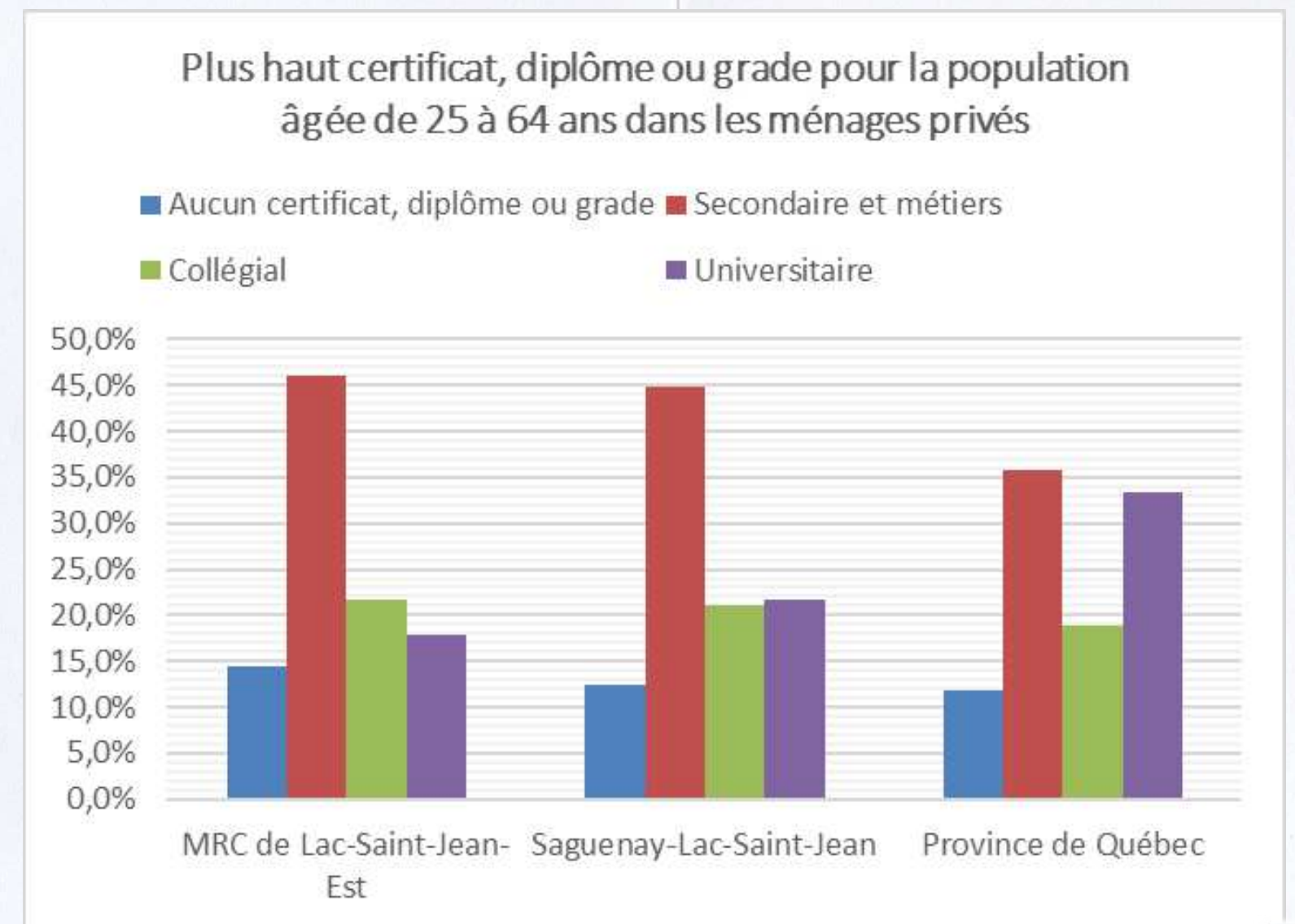
La présence de grandes entreprises industrielles liées à l'exploitation des ressources naturelles a historiquement joué un rôle non négligeable sur la scolarité de la population



Des 25 à 64 ans n'ont aucun diplôme, certificat ou grade en 2021 dans la MRC. 30% dans certaines municipalités.



Des Saguenéens et Jeannois, ont de la difficulté à lire et comprendre des textes plus longs et complexes (46% à Montréal).



# Immigration



**Les personnes immigrantes établies en 2021 au Lac-Saint-Jean proviennent de 25 pays différents**

**Si le principal facteur d'attractivité, d'intégration et de rétention des immigrants/nouveaux arrivants est l'emploi, les défis de l'intégration demeurent importants socialement :**

- **Choc culturel**
- **Isolement/éloignement familial**
- **Accès au travail**
- **Difficultés financières**
- **Perte de repères**
- **Non reconnaissance des acquis scolaires et professionnels**
- **Offre restreinte de logements abordables**
- **Accessibilité limitée aux moyens de transport**
- **Discrimination et exclusion sociale**



# Immigration

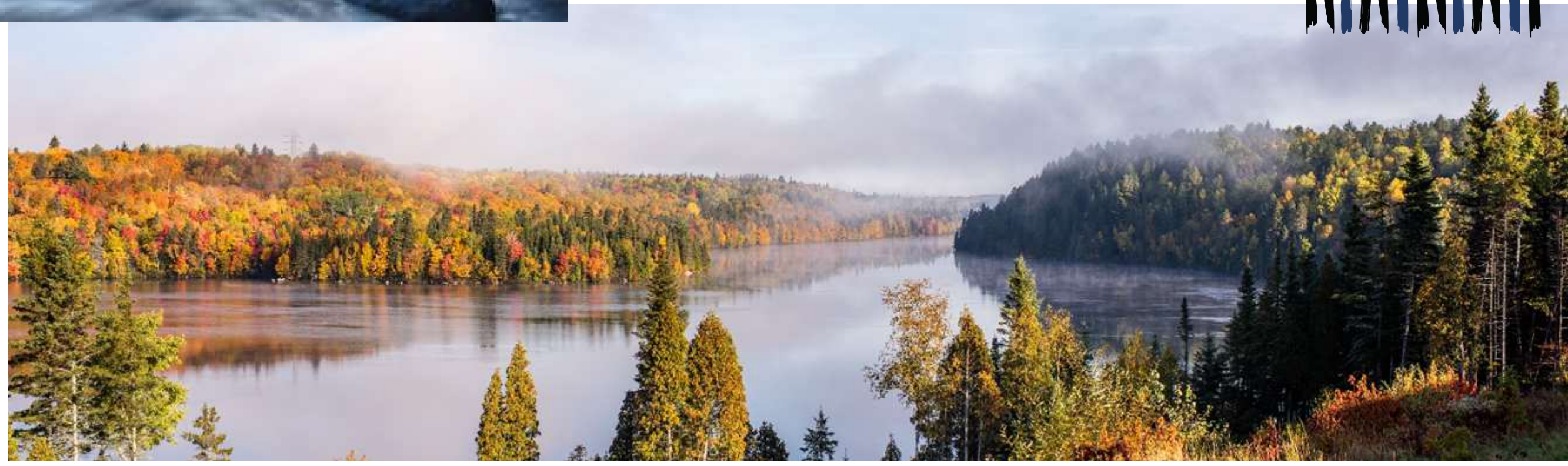


Les villes de Dolbeau-Mistassini et d'Alma ont les plus faibles taux de nouveaux arrivants au pays (statistiques Canada 2022). Les besoins sont énormes pour les 15-20 prochaines années et un effort particulier devra être consenti auprès des entreprises, surtout les très petites entreprises (TPE)

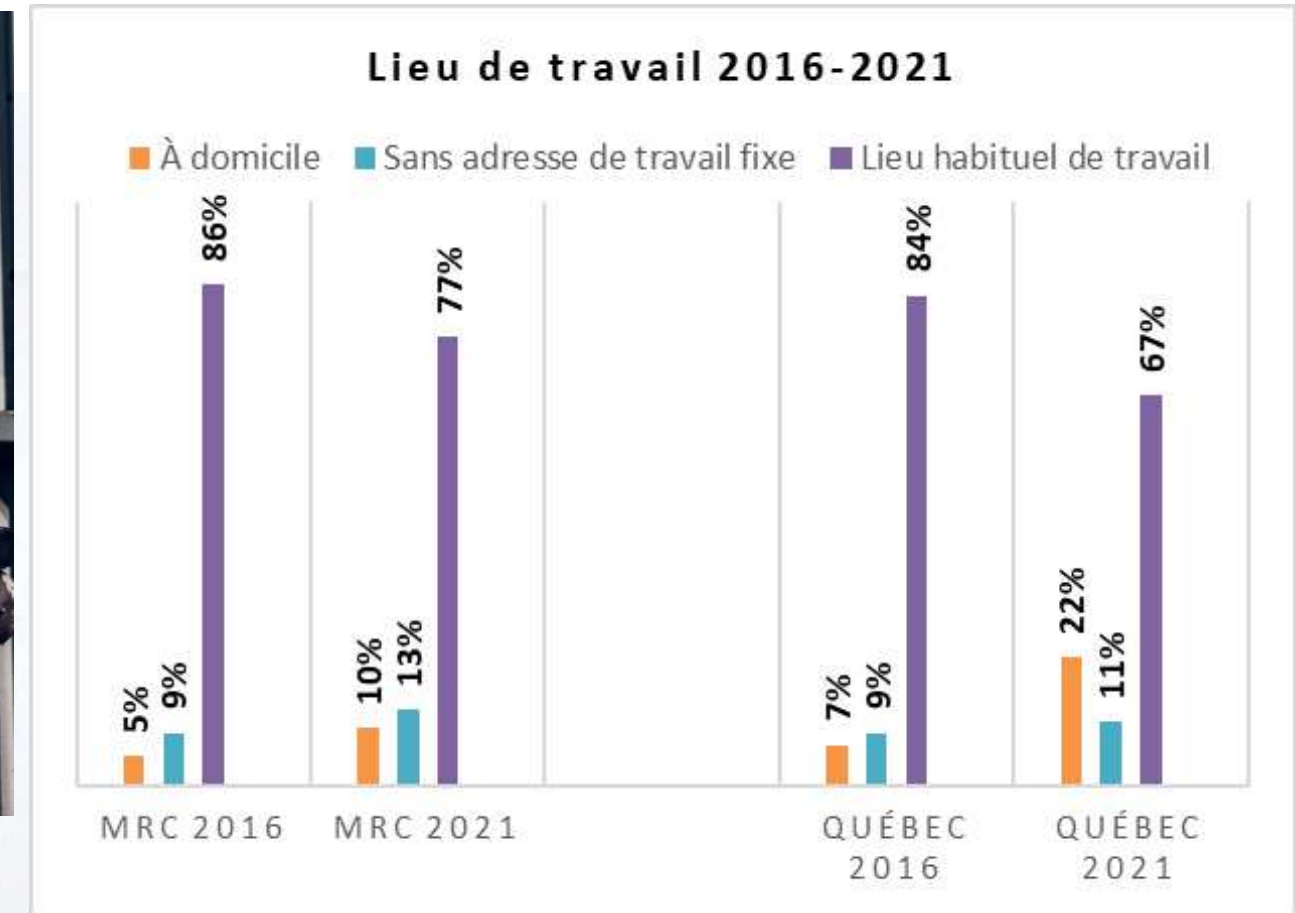
Plusieurs municipalités sont inscrites au projet **municipalités attrayantes** visant à améliorer l'attractivité des milieux de vie et contribuer au développement économique de la MRC. Il s'agit également d'assurer un arrimage constant des services avec les autres partenaires.



# CARACTÉRISTIQUES ÉCONOMIQUES







## Le marché du travail

La région est passée d'une situation de rareté d'emplois à une situation de rareté de main-d'œuvre.

## 32 700 emplois seront à pourvoir au Saguenay-Lac-Saint-Jean entre 2021 et 2025

L'actuelle pénurie de main-d'œuvre est davantage attribuable au vieillissement de la population qu'à la création d'emplois.

## Lieu de travail

Le télétravail pourrait se présenter comme un nouveau levier pour le développement de notre territoire. Avec son grand territoire, son abondance de milieux naturels et d'activités de plein air et ses nombreuses zones de villégiature, la MRC de Lac-Saint-Jean-Est pourrait tirer parti de ce changement.

# MOBILITÉ

**Le navettage est important sur le territoire de la MRC**



## **92,4 % des déplacements dans la MRC se font en automobile**

Grandes distances à parcourir pour atteindre les lieux de travail et l'absence de transport en commun.

## **Peu de covoiturage et un seul service de transport en commun**

En retrait par rapport à la province alors que 3,9 % des automobilistes dans la MRC le pratiquait en 2021.

TaxiBus est offert par la Ville d'Alma pour l'ensemble de son territoire. L'absence d'un service de transport en commun sur l'ensemble du territoire a pour effet d'isoler d'avantage certaines populations dont la mobilité est réduite.

## **Durée des déplacements**

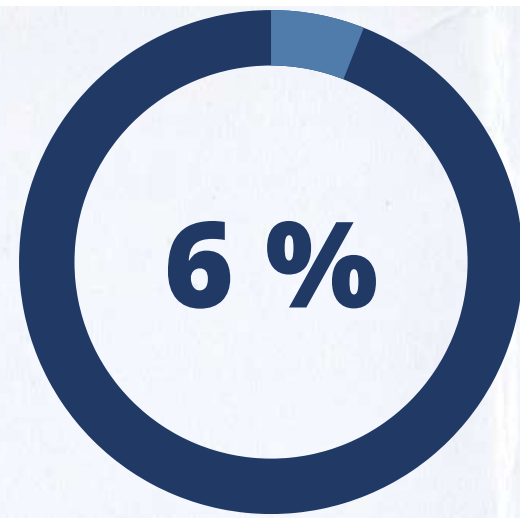
Ils sont inférieurs à ceux observés dans la province en raison d'un réseau routier bien développé et de l'absence d'embouteillage.

Ville d'Alma: 62% des navetteurs peuvent rejoindre leur lieu de travail en moins de 15 minutes. Pour les autres citoyens du territoire, 75% joignent leur lieu de travail en moins de 30 minutes.

# CARACTÉRISATION DU MILIEU INDUSTRIEL

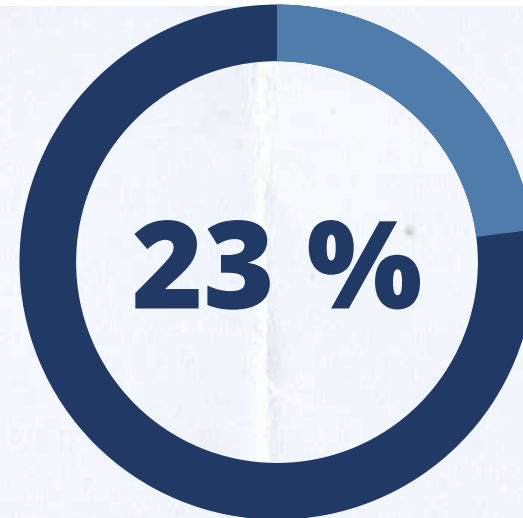
**La structure industrielle de la MRC est à l'image de celle de la région, principalement tournée vers la foresterie, l'aluminium, la fabrication, l'agriculture et le tourisme**

Même si le poids économique de la 1ère et de la 2e transformation des matières premières demeure d'importance, la tertiarisation (économie tournée vers les biens et les services) de l'économie de la MRC se poursuit et s'accélère

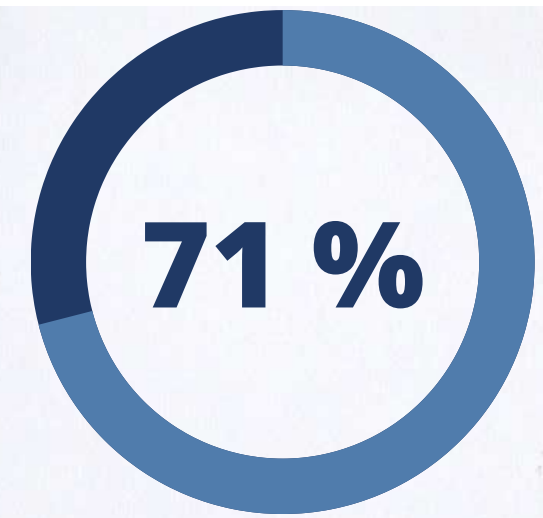


**158 des 164 entreprises œuvrant dans le secteur primaire, sont des établissements de production agricole.**

La MRC se situe au cœur d'un écosystème intégré de la filière agricole régionale. Présence du créneau d'excellence AgroBoréal.



La présence de Rio Tinto et de grandes entreprises forestières axées sur la transformation des ressources naturelles fait en sorte que la MRC a un secteur secondaire plus important que le reste de la région et de la province. La forte présence de l'industrie de l'aluminium et celle de la forêt a permis la création de plusieurs PME alors que les entreprises de fabrication présentes dans la MRC sont souvent associées à ces deux axes économiques.



Le secteur tertiaire de la MRC qui occupe 70,5% des emplois La plus forte concentration d'emplois est dans la Ville d'Alma, plus grande ville du Lac-Saint-Jean. Le plus grand employeur du secteur tertiaire est la santé et ses services associés, tant privés que publics, avec 15,8 % des emplois dans la MRC.

# LE TOURISME

## L'importance de ce secteur dans notre économie

En termes d'emplois liés au tourisme, notre région peut se comparer aux régions de Chaudière-Appalaches, de l'Outaouais et de Lanaudière.

## La région du Saguenay–Lac-Saint-Jean comporte la plus grande concentration d'entreprises œuvrant en tourisme d'aventure et écotourisme

Présence du créneau d'excellence en tourisme d'aventure, Écoaventure Boréale lequel vise à structurer autour des communautés et des initiatives innovantes un produit d'attrait organisé et reconnu internationalement.

## L'agrotourisme est important dans la MRC

L'expérience agrotouristique vécue notamment en lien avec les écomusées présents sur le territoire.



# ENTREPRISES D'ÉCONOMIE SOCIALE DANS LA MRC

Le territoire de la MRC compte plus de 100 entreprises d'économie sociale, pensons à la **Coopérative Nutrinor**, au **Groupe CODERR**, au **CREDD**, aux **Jardins Mistouk**, à **Réemploi +**, à la **Coop de services à domicile Lac-Saint-Jean-Est**, au **Prisme Culturel**, aux **Serres Belle-de-Jour**, à la **Coop de solidarité Nord Bio**, à la **Coop forestière Petit Paris**, au **Parc de la caverne du Trou de la Fée**, au **camp musical du Lac-Saint-Jean**, etc.. Ces entreprises sont membres de ESSOR 02 afin de promouvoir, réseauter et informer les entreprises d'économie sociale au Saguenay–Lac-Saint-Jean.

# ÉCONOMIE CIRCULAIRE SAGUENAY–LAC-SAINT-JEAN

L'économie circulaire Saguenay–Lac-Saint-Jean établit des liens entre les organisations du Saguenay–Lac-Saint-Jean pour leur permettre d'être plus productives, écoresponsables et compétitives. Ces liens prennent la forme de partenariats où des matières, de l'eau, de l'énergie, des ressources humaines et matérielles peuvent être mutualisées, partagées ou même vendues entre les partenaires. **Plusieurs entreprises du territoire sont très avancées en économie circulaire: l'Orée des champs et la microbrasserie Riverbend, la ferme Tournevent, etc..**

Le créneau AgroBoréal vient de lancer la plateforme l'Activateur. Il s'agit d'une solution numérique développée pour permettre aux entrepreneurs de s'autoévaluer, planifier et communiquer leurs actions en développement durable.



Handwritten text in Cyrillic script, likely a historical document or manuscript, partially visible in the top left corner.

Un territoire distinctif

# LES CARACTÉRISTIQUES DE L'OCCUPATION DU TERRITOIRE

Un milieu de vie de qualité



# MILIEUX NATURELS, HUMIDES ET HYDRIQUES DE LA MRC

**Le territoire de la MRC de Lac-Saint-Jean-Est recèle de nombreux milieux naturels, humides et hydriques**

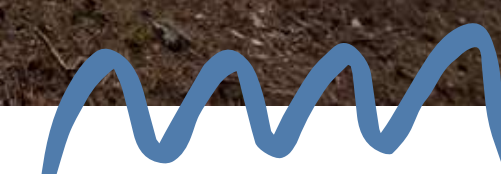
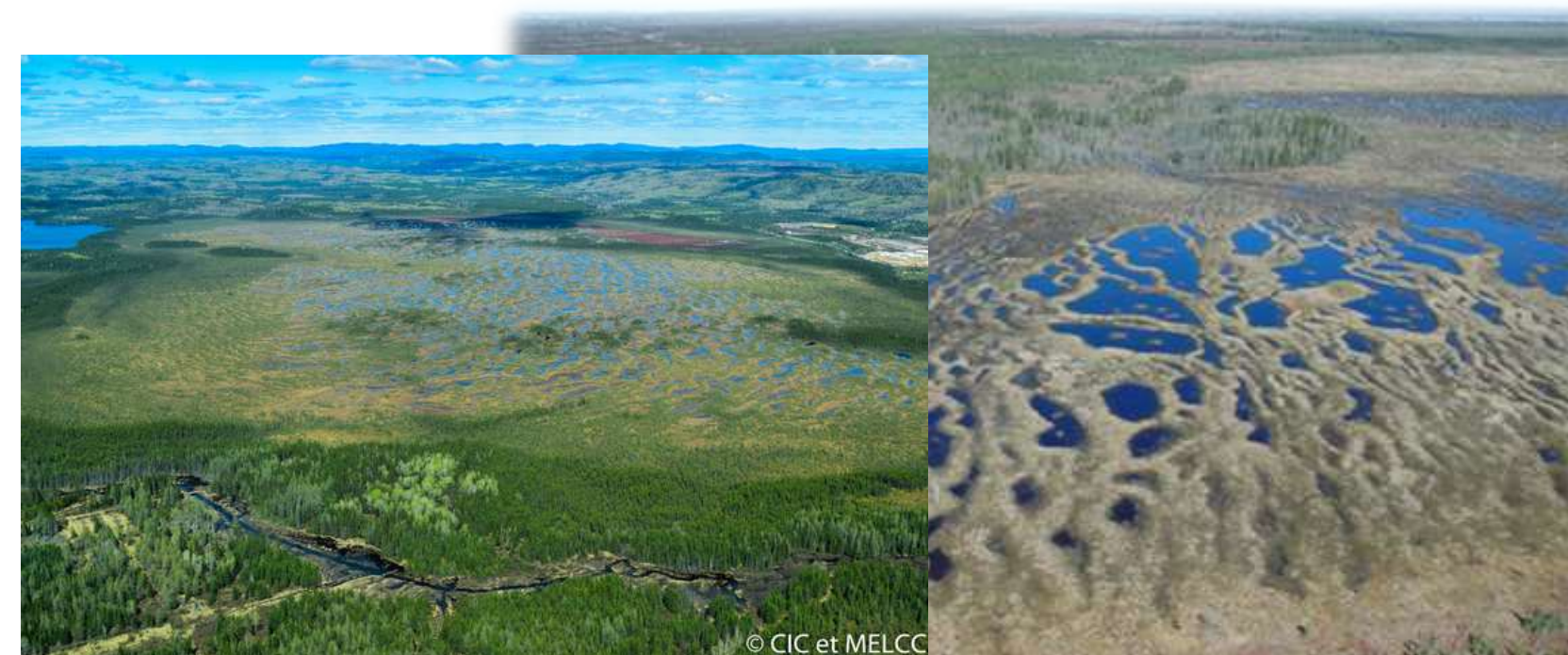
Le parc national de la Pointe-Taillon, est l'un des trois parcs nationaux de la région. Haut lieu du récréotourisme au Saguenay-Lac-Saint-Jean, il comprend l'une des plages les plus connues du lac Saint-Jean.

**Les milieux humides représentent 21% du territoire municipalisé de la MRC, soit 29 142 hectares (291 km<sup>2</sup>)**

La MRC de Lac-Saint-Jean-Est se distingue par la présence de nombreux et très vastes complexes de tourbières situés dans le secteur nord de la MRC. Une des particularités des tourbières ombrotrophes de la MRC est la présence de mares. Elles représentent un écosystème exceptionnel.

**On retrouve sur le territoire de la MRC 1 591 lacs, 53 réservoirs et 2 789 km de cours d'eau compris au plan régional des milieux humides et hydriques (PRMHH)**

Les cours d'eau présentent généralement une bonne qualité de l'eau dans les grandes rivières présentes sur le territoire. Les 20 plus grands lacs sur le territoire de la MRC présentent une assez bonne qualité des eaux. Ils supportent une importante industrie touristique et la villégiature.



# La MRC de Lac-Saint-Jean-Est recèle plusieurs territoires et sites écologiques d'intérêt que ce soit au niveau faunique ou floristique

Ces différents territoires ont également une importante valeur environnementale en raison de leur représentativité, de leur rareté et de leur richesse pour l'environnement.

Toutefois seulement 5,03 % du territoire de la MRC est en aires protégées comparativement à 8,53% du territoire du Saguenay-Lac-Saint-Jean et à 16,29% pour le Québec.



*Handwritten text in cursive script, partially obscured by a blue brushstroke. Legible words include: "d. selladon. (0,015-002)", "au ou Cambani (inf. H. ou)", "p. a papurovova", "doupnaro yta annini", "ubos bubenis", "10000", "M".*





## 3 secteurs distincts

Le territoire municipalisé de la MRC de Lac-Saint-Jean-Est regroupe 14 municipalités réparties dans 3 secteurs géographiques distincts. **Le secteur nord, le centre et le secteur sud.**

**3 secteurs distincts** (population – superficie - IVE - % de MHH) bordés par d’immenses rivières et par le plus grand lac habité du Québec, le lac Saint-Jean.

## Une ville centre

Avec sa population représentant plus de la moitié de la population de la MRC, **la Ville d’Alma est la plus grande ville du Lac-Saint-Jean. Une grande partie des services et commerces de la MRC s’y retrouve.** Ceux-ci possèdent même un marché qui dépasse les limites de la MRC.

Cette configuration implique une densité relativement importante pour une MRC située dans une région périphérique. **La MRC présente la plus forte densité de population des 4 MRC de la région.**

# Services et infrastructures

## MILIEU SCOLAIRE

Le territoire de la MRC de Lac-Saint-Jean-Est comprend divers lieux d'enseignement répartis sur l'ensemble du territoire et ce, du niveau préscolaire au niveau universitaire.

+ de 11 000 élèves répartis dans 34 établissements de formation.

## SANTÉ

Le territoire de la MRC est situé en plein cœur du CIUSSS du Saguenay–Lac-Saint-Jean. 15 sur 62 établissements sont situés sur le territoire de la MRC.

Notre territoire compte pour 16% des employés de la région. 66% des installations dans la MRC sont sur le territoire de la ville d'Alma principal pôle de population et de services de la MRC.

## GARDERIES

L'adéquation entre l'offre et la demande des places en garderie représente un enjeu sur le territoire de la MRC de Lac-Saint-Jean-Est. L'étendue du territoire de la MRC jumelé à la mobilité omniprésente de la population active, notamment pour le travail, engorge les listes d'attente de certaines municipalités situées le long d'axes routiers achalandés. De plus, l'éloignement des garderies lié à l'enjeu du transport fragilise davantage la situation des familles vulnérables.

## MATIÈRES RÉSIDUELLES

La Régie des matières résiduelles du Lac-Saint-Jean (Régie) est un organisme intermunicipal qui gère l'ensemble des matières résiduelles des trois MRC du Lac-Saint-Jean, dont la MRC de Lac-Saint-Jean-Est. Ce modèle, en plus de développer une expertise en la matière, a créé une réelle économie verte au Lac-Saint-Jean avec plus 72 millions de dollars en immobilisation dont 53 millions dans la MRC de Lac-Saint-Jean-Est.



# Transport



**LA MRC DE LAC-SAINT-JEAN-EST  
POSSÈDE UNE INFRASTRUCTURE  
DE TRANSPORT TERRESTRE  
DIVERSIFIÉE COUVRANT  
L'ENSEMBLE DE SON TERRITOIRE**

Le réseau routier à la charge du MTQ couvre 271,5 km de route (26%). Les municipalités locales, quant à elles, s'occupent de l'entretien de 64 % du réseau routier tertiaire situé à l'intérieur de leurs limites territoriales soit 424 km.

Le projet de réaménagement de la route 170 à Saint-Bruno et de la route 169 vers Alma est la dernière étape de la construction du lien rapide entre Alma et l'arrondissement de La Baie, à Saguenay.



**LE RÉSEAU DE TRANSPORT AÉRIEN  
DANS LA MRC SE LIMITE À UN SEUL  
ÉQUIPEMENT DE PORTÉE RÉGIONALE**

Il s'agit de l'aéroport d'Alma. Piste pouvant accueillir des appareils de 50 passagers. L'aéroport dispense des services essentiels d'évacuations médicales vers les grands centres hospitaliers en plus d'être la base d'opération de recherche et sauvetage pour la SQ.

Le centre d'excellence des drones (CED) est situé sur le territoire de l'aéroport.

# Transport

## VÉLO, QUAD ET MOTONEIGE

La **Véloroute des Bleuets** jouit d'un rayonnement international. Elle contribue activement au maintien des saines habitudes de vie de nos populations locales tout en offrant un produit d'appel touristique. L'offre de vélo de montagne et Fatbike figure maintenant dans l'expérience vélo valorisée par la corporation et ses partenaires. Toutefois, le réseau cyclable utilitaire est moins bien développé dans la MRC.

Un **vaste réseau de sentiers de motoneige et de QUAD est présent sur le territoire de la MRC**. Les réseaux permettent de relier entre eux les sentiers provinciaux, régionaux et locaux assurant ainsi des liens entre les municipalités, les MRC et les régions. Plusieurs équipements récréotouristiques dans la MRC augmentent leur rentabilité grâce à cette clientèle hivernale.



## LE TERRITOIRE DE LA MRC DE LAC-SAINT-JEAN-EST EST TRAVERSÉ PAR DEUX RÉSEAUX FERROVIAIRES

Celui du Canadien National (CN) et celui de Roberval-Saguenay, une filiale de Rio Tinto (RT). L'augmentation du volume de transport pourrait engendrer plus d'entraves pour la circulation routière aux passages à niveau notamment dans les municipalités locales situées sur le long du tracé.

**L'accès au réseau ferroviaire représente un enjeu important pour assurer la compétitivité de nos entreprises via un accès aux marchés nationaux et internationaux.**



# TRANSPORT

## Des personnes sur le territoire de la MRC



### LE TRANSPORT ADAPTÉ LAC-SAINT-JEAN-EST DESSERT 13 DES 14 MUNICIPALITÉS DE LA MRC

Ce service vise à favoriser l'intégration sociale, scolaire et professionnelle des personnes vivant avec un handicap. Le transport adapté est offert à partir d'un lieu d'embarquement et de débarquement déterminés.

### UN SEUL SERVICE DE TRANSPORT EN COMMUN

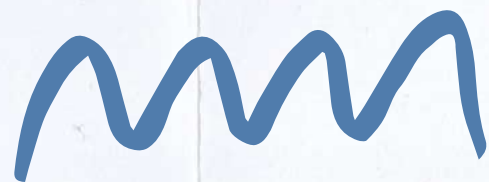
TaxiBus est offert par la Ville d'Alma pour l'ensemble de son territoire. L'absence d'un service de transport en commun sur l'ensemble du territoire a pour effet d'isoler d'avantage certaines populations dont la mobilité est réduite. Actuellement, aucun plan de mobilité durable intégrant les divers modes de transport n'est déployé sur le territoire.

### LE TERRITOIRE DE LA MRC EST DESSERTI PAR LE TRANSPORT INTERURBAIN RÉGIONAL

Nombreux changements dans ses horaires durant la pandémie. Ainsi, seuls 4 départs hebdomadaires vers les grands centres urbains de Québec et de Montréal demeurent et ce, à une fréquence réduite (lundi, jeudi, vendredi et dimanche). Il est aussi possible de se rendre à Saguenay et d'en revenir selon cette même fréquence.



# Culture, sports, loisirs, récréotourisme et santé



## CULTURE

La MRC de Lac-Saint-Jean-Est bénéficie de la présence de nombreux acteurs du milieu culturel, qu'il s'agisse d'organismes culturels, d'artistes ou d'institutions

La MRC offre la plus grande concentration d'économusées au Saguenay-Lac-Saint-Jean. Toutefois, l'écosystème culturel est réparti de façon inégale sur le territoire, notamment au niveau de l'offre culturelle, de la diversité des pratiques culturelles, en plus du nombre et du rayonnement des activités.

En concertation avec Ville d'Alma et en collaboration avec les partenaires du territoire, la MRC a entamé les démarches d'élaboration de sa première politique culturelle en 2021. Adoption prévue au printemps 2023.

## SPORTS, LOISIRS, RÉCRÉOTOURISME

Les différents parcs et espaces verts sont de plus en plus adaptés aux différentes clientèles et groupes d'âge

Le territoire de la MRC compte de multiples équipements sportifs, culturels, éducatifs aptes à favoriser les apprentissages individuels et collectifs. Ils ont été restaurés, rajeunis et bonifiés dans la dernière décennie par les municipalités via différents programmes gouvernementaux.

# Culture, sports, loisirs, récréotourisme et santé



## SANTÉ ET BIEN-ÊTRE DE LA POPULATION

Les municipalités de la MRC interviennent de plusieurs façons pour assurer le bien-être de leur population et promouvoir de saines habitudes de vie.

Elles disposent de plusieurs moyens pour développer l'économie locale, préserver l'environnement, dynamiser la vie communautaire, voir à l'inclusion sociale et à l'accès au logement. **Les municipalités de la MRC contribuent à la qualité de vie en contexte de rétablissement postpandémique.**

**Bien que le bilan général de la santé s'améliore, la population de la MRC doit faire face à un certain nombre de défis:**

- Un adulte sur trois (33%) est sédentaire dans ses activités.
- Chez les 65 ans, 58% (presque 3 personnes sur 5) rapportent être parfois ou souvent limités dans leurs activités quotidiennes en raison de leur état de santé
- En 2018, 13% des adultes rapportaient vivre de l'insécurité alimentaire en raison d'un manque d'argent. Cela représente environ 5 600 habitants de la MRC.

**En signant la charte régionale sur les saines habitudes de vie, la MRC et l'ensemble des municipalités de Lac-Saint-Jean-Est se sont engagées au développement et au maintien d'une saine alimentation et d'un mode de vie physiquement actif chez leurs citoyens.nes.**



## LE PATRIMOINE BÂTI

**Le patrimoine bâti et les paysages culturels de la MRC illustrent la transformation des modes de vie qui se sont succédés sur le territoire.**

Les municipalités disposent de plusieurs moyens pour développer l'économie locale, préserver l'environnement, dynamiser la vie communautaire, voir à l'inclusion sociale et à l'accès au logement.

## LE PATRIMOINE RELIGIEUX

**Sur le territoire de la MRC, la grande majorité des églises sont situées au centre des noyaux villageois traditionnels, en bordure des artères commerciales principales.**

Des 23 lieux de culte construits sur le territoire de la MRC :

- 1 a été démolit;
- 5 ont été requalifiés;
- 1 est en voie de requalification à court terme;
- 4 font l'objet de réflexions actives;
- 12 sont fermés ou maintiennent des pratiques religieuses.

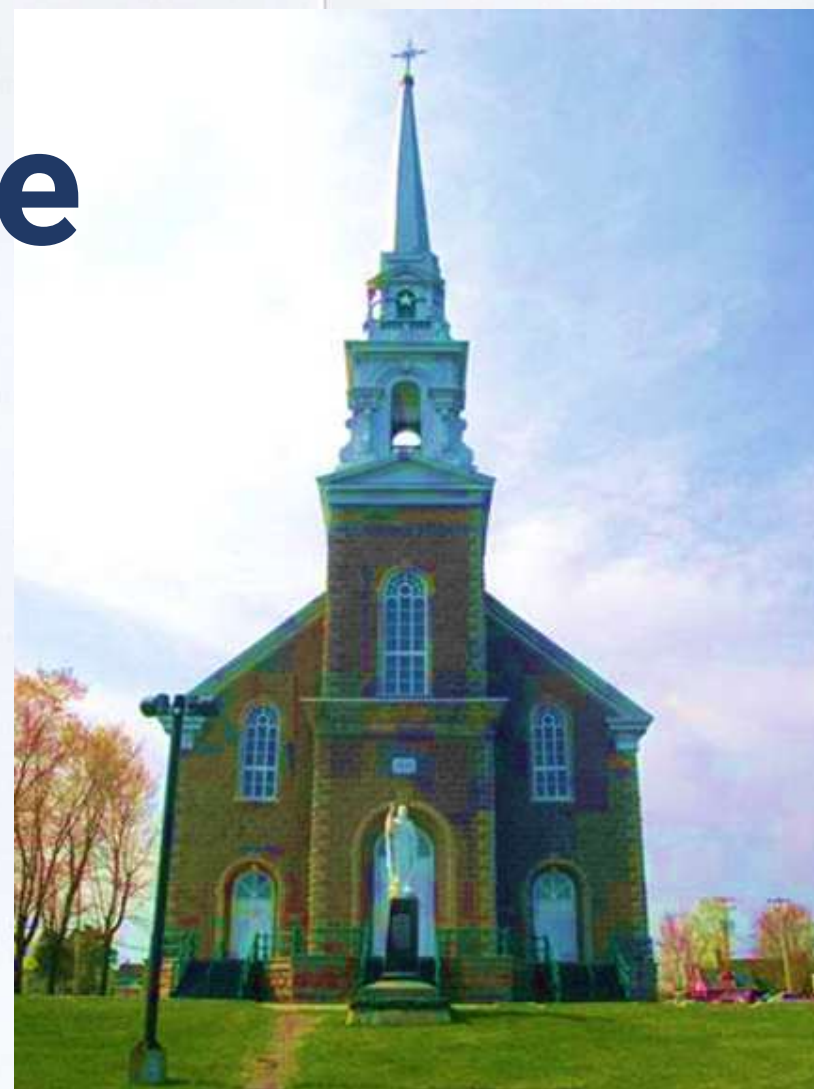
La requalification des anciens lieux de culte comporte son lot de défis.

## SITES D'INTÉRÊT HISTORIQUE, PATRIMONIAL ET CULTUREL

**Sites d'intérêt historique, patrimonial et culturel identifiés depuis 2001 au SAR.**

La MRC a d'ailleurs mandaté le SARP afin de réaliser l'inventaire des bâtiments et sites patrimoniaux: Ces informations seront intégrées au SAD.

# Le patrimoine





# Les impacts actuels et futurs des changements climatiques sur le territoire

*Handwritten text in Cyrillic script, likely a field notebook or report, partially visible on the left side of the image.*



*Handwritten notes in Cyrillic script, partially obscured by a blue wavy line graphic.*



**Les municipalités du territoire de la MRC feront face aux conséquences économiques, sociales et environnementales liées aux effets des changements climatiques, et notamment à l'augmentation du nombre de sinistres qui en découleront**

Ces effets négatifs pourraient être réduits ou évités grâce à une meilleure connaissance des risques sur leur territoire et des mesures d'adaptation qui peuvent être mises en place. Par ailleurs, les changements climatiques peuvent aussi être à l'origine de nouvelles occasions de développement, reliées par exemple au tourisme ou au secteur bioalimentaire.

# GESTION DE L'EAU

Qualité et quantité d'eau, eau potable, eaux usées, eaux pluviales



## L'eau souterraine

12 des 14 municipalités de la MRC s'alimentent en eau souterraine. L'eau est généralement de bonne qualité, mais nécessite une attention particulière pour en assurer la pérennité. Certains puits municipaux exploitent un même milieu aquifère (les municipalités du secteur nord et celles du secteur sud). Les activités anthropiques pouvant altérer la qualité de l'eau doivent ainsi être suivies de façon rigoureuse.

**Les ressources hydriques jouent un rôle très important dans l'économie de notre MRC parce qu'elles alimentent en énergie l'industrie forestière et métallurgique en plus de servir et de supporter l'industrie touristique du territoire**

Un imposant réseau de réservoirs et de barrages hydroélectriques a été aménagé dans la région afin de profiter du fort débit des rivières. Selon les projections climatiques se basant sur un scénario d'émissions modérées à élevées, le débit des cours d'eau de la région devrait augmenter en hiver et au printemps, et peut-être légèrement en été.

# SÉCURITÉ ET SANTÉ DE LA POPULATION



**Les changements climatiques ont déjà des effets nuisibles sur la santé**

**Sans effort concerté et majeur, les changements climatiques vont entraîner une augmentation des blessures, des maladies et des décès.**

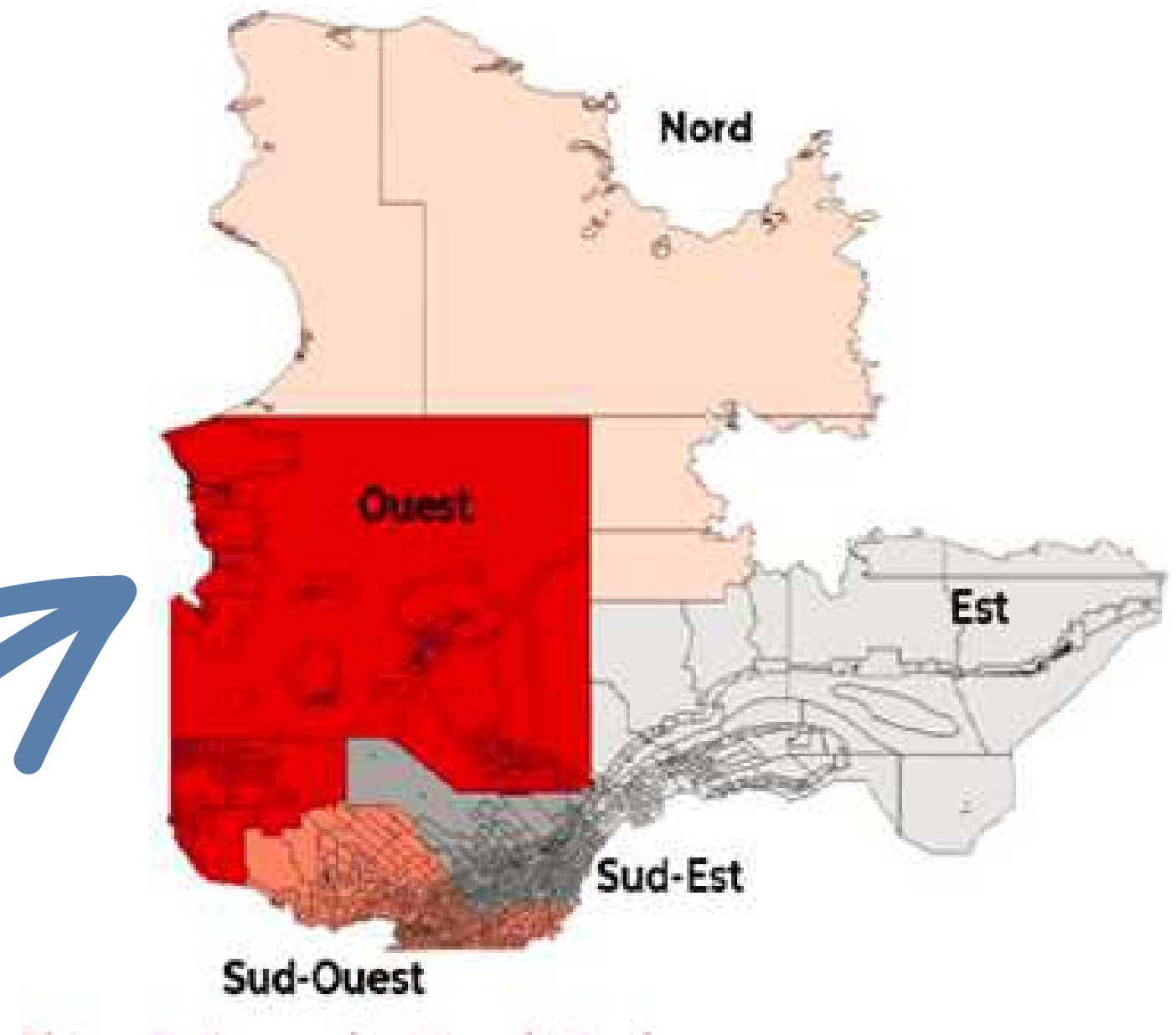
- Les inégalités sociales viennent accentuer la capacité à être résilients face à ces changements.
- La MRC et les municipalités collaborent avec la santé publique afin d'intervenir sur les déterminants à la santé, et ce, par divers moyens.
- L'aménagement du territoire joue un rôle majeur sur ces inégalités.



# EFFETS SUR LES INFRASTRUCTURES MUNICIPALES

Le coût total des changements climatiques varie selon la région, l'exposition au risque, le stock d'actifs, et la taille de la population

495\$/habitant coûts annuels par habitant des changements climatiques sur les infrastructures municipales pour la période 2025-2035 sur le territoire de la MRC.



Les routes locales, les canalisations d'eaux pluviales et usées et autres installations de traitement des eaux seront les infrastructures les plus coûteuses à entretenir, à mettre à niveau et à remplacer en contexte de changements climatiques



# Effets sur le tourisme

De nombreux emplois de l'industrie touristique dans notre MRC dépendent de la santé de nos écosystèmes



## DES IMPACTS SUR LES 4 SAISONS

Des impacts se feront également ressentir sur les opérations quotidiennes et la planification annuelle des activités touristiques qui sont dépendantes des saisons.

## UN CUMUL D'IMPACTS

Ces bouleversements s'ajoutent aux nombreux défis économiques, démographiques et de main-d'œuvre auxquels l'industrie touristique doit faire face.

## DES INITIATIVES À METTRE EN PLACE

La diversification de l'offre d'activités pour s'adapter à différentes conditions hivernales et différentes clientèles.



# Effets sur l'agriculture

Les agriculteurs de notre MRC participent activement avec Agriclimat à s'adapter aux impacts actuels et futurs des changements climatiques



## DES IMPACTS POSITIFS

L'allongement de la saison de croissance ainsi que les températures plus chaudes permettent d'anticiper un meilleur rendement des productions maraîchères et céréalières de même que des occasions de développement agricole par l'introduction de nouvelles cultures et variétés adaptées à un climat plus chaud.



## DES IMPACTS NÉGATIFS

L'augmentation des températures pourrait se traduire par une présence accrue d'insectes ravageurs et nuire à certaines cultures nécessitant un climat plus frais comme le canola et la gourgane.



## DES INITIATIVES DÉJÀ EN COURS

Projet d'accompagnement des producteurs pour de meilleures pratiques environnementales de l'UPA et Pacte agricole durable Nutrinor.

Plusieurs producteurs se prévalant des mesures agroenvironnementales du plan de développement durable de l'agriculture du MAPAQ.



**PLANTES AQUATIQUES  
ENVAHISSANTES**



**ESPÈCES AQUATIQUES  
ENVAHISSANTES**



**PLANTES EXOTIQUES  
ENVAHISSANTES**

# **ESPÈCES EXOTIQUES ENVAHISSANTES**

**Le risque d'amener des espèces envahissantes (ex : myriophylle en épi) dans les écosystèmes supportant les activités récréatives met en péril les usages de l'eau et les revenus des entreprises. La portion la plus à risque de la région du Saguenay-Lac-Saint-Jean se trouve dans le parc national de la Pointe-Taillon, en raison de sa grande valeur écologique.**





# PERTE DE BIODIVERSITÉ

## UN ENJEU MAJEUR

Les zones humides représentent non seulement des cœurs de biodiversité, mais fournissent également un grand nombre de services écosystémiques à la société.



**La préservation de la biodiversité est à la base de tous les biens et services écosystémiques:**

- L'accès à l'eau
- La production alimentaire
- La fertilité des sols
- La pollinisation, etc.

**La biodiversité joue également un rôle majeur dans l'atténuation des changements climatiques:**

- Séquestration de carbone
- Augmentation de la résilience des écosystèmes
- Réduction des impacts des canicules et des inondations
- Bienfaits pour la santé physique et mentale.



# RÉPERCUSSIONS DES CHANGEMENTS CLIMATIQUES

Les répercussions des changements climatiques sur la santé imposeront un fardeau économique important sur la population et les institutions

Le verdissement des milieux de vie, la déminéralisation des surfaces, la protection des sources d'eau et des rives, l'adaptation des bâtiments et un aménagement du territoire mieux contrôlé sont toutes des solutions à la portée des institutions publiques, privées ou communautaires pour améliorer la santé des populations les plus défavorisées dans un contexte de climat en changement.

Systemes bâtis	Systemes naturels	Systemes sociaux
Domage aux infrastructures du réseau de transport	Changements au niveau des espèces végétales et animales	Augmentation des inégalités sociales
Domage aux édifices privés et publics	Dégradation des écosystèmes	Perturbation des activités des entreprises et du système économique
Perturbation des systèmes électriques	Infiltration d'eau salée dans les systèmes d'eau douce	Augmentation des maladies liées à la chaleur
Augmentation des coûts d'entretien	Pollution environnementale	Perte du patrimoine culturel et des pratiques traditionnelles





**MERCI !**