

# Plan d'aménagement forestier intégré opérationnel des terres publiques intramunicipales 2024-2025



## PAFIO

Consultation publique en présentiel  
20 mars 2024



# Contenu de la présentation

- 1- Mot de bienvenue et mise en situation
- 2- Gestion forestière sur les TPI
- 3- Calcul de possibilité forestière 2015-2025 (révisé en 2021)
- 4- Comptabilité des volumes forestiers
- 5- Planification forestière sur les TPI
- 6- Gestion de l'épidémie TBE sur les TPI
- 7- Secteurs d'intervention potentiels proposés
- 8- Raffinement et planification annuelle
- 9- Dates importantes



# Mise en situation

## Cadre juridique et légal de gestion des TPI

- [Entente spécifique de délégation des terres publiques intramunicipales](#) entre le gouvernement du Québec et la région (depuis 1996)
- [Convention de gestion territoriale](#) entre le gouvernement du Québec et la MRC (1997- reconduit par décrets depuis cette date):
  - **Pouvoirs et responsabilités délégués:**
    - Planification intégrée de développement et d'utilisation du territoire
    - Gestion foncière
    - Règlementation foncière
    - [Gestion forestière](#)



# Gestion forestière sur les TPI

- PGAF 2001-2006 et 2007-2012 en vertu de l'ancienne Loi sur les forêts
- Reconduction du PGAF jusqu'en 2016 suite à l'instauration du nouveau régime forestier
- Loi sur l'aménagement durable du territoire forestier – Avril 2013
- Délai jusqu'au 1<sup>er</sup> avril 2018 – Mise en place progressive des PAFIT-PAFIO
- Nouvelles délégations de gestion territoriales avec les MRC pour la période 2016-2021- reconduit 2022 et 2023
  - Nouvelles responsabilités dans le cadre du nouveau cadre réglementaire (rétroactif au 1<sup>er</sup> avril 2016)
    - **Mise en place de PAFIT Avril 2018**
    - Obligations de certification environnementale (ISO 14001 ou CEAF) pour la réalisation de travaux forestiers sur les TPI
    - Transition vers RADF au 1<sup>er</sup> avril 2018



# Gestion forestière sur les TPI

## Rappel du nouveau mode de gestion forestière

- En conformité avec l'article 7.2 de la convention de gestion territoriale, suite à la réception du calcul de possibilité forestière, la MRC doit produire un PAFIT et un PAFIO
- Le calcul a été déposé en avril 2015 (révisé en 2021 pour effet TBE – FEC)
- Le PAFIO est en vigueur depuis juin 2016, révisé annuellement
- Le PAFIT est en vigueur depuis avril 2018 (mise à jour prévue prochain CPF)





# Calcul de possibilité forestière 2015-2024

## Avril 2015

- Période 2015-2020
- Attribution de de 20 900m<sup>3</sup>/an de volume forestier brut

## Avril 2020

- Reconduction du calcul de 2015
- Aucune modification majeure ne justifie un nouveau calcul
- Travaux de révision pour intégrer l'effet de l'épidémie de TBE.

## Décembre 2020

- Dépôt des résultats de l'analyse d'impact de l'avancement de l'épidémie de la TBE sur la possibilité forestière (par le FEC)..

## Disponibilité nouvel inventaire complet été 2025

- Intranant pour un nouveau calcul complet





# Calcul de possibilité forestière 2015-2024

## Sommaire des décisions du Forestier en Chef (FEC) depuis le 1<sup>er</sup> avril 2021 pour la MRC

Périodes	Possibilités forestières (m <sup>3</sup> bruts/an)			
	Résineux	Feuillus intolérants	Feuillus tolérants	Total
2015-2020	11 200	9 500	200	20 900
% impact TBE (FEC)	- 4 %	+ 4 %	0 %	0 %
2021-2024	10 700	9 900	200	20 800



# Calcul de possibilité forestière 2015-2023

## Attribution de 20 800m<sup>3</sup>/an de volume forestier brut

- 5 bénéficiaires de convention d'aménagement des territoires forestiers résiduels

Bénéficiaires	Attribution annuelle (m <sup>3</sup> /année) 2015-2020			Attribution annuelle (m <sup>3</sup> /année) 2021-2023		
	SEPM	FEU	TOTAL	SEPM	FEU	TOTAL
Corpo. Labrecque	1 150	1 400	2 550	1 100	1 450	2 550
Corpo. Lamarche	2 900	3 000	5 900	2 775	3 125	5 900
Corpo. L'Ascension	1 050	400	1 450	1 000	425	1 425
Corpo. Ste-Monique	1 550	1 050	2 600	1 475	1 100	2 575
Flore Bleue	1 850	1 700	3 550	1 750	1 800	3 550
Bloc Saint-Nazaire	1 150	500	1 650	1 100	525	1 625
Autres territoires	1 600	1 600	3 200	1 500	1 675	3 175
Total	11 250	9 650	20 900	10 700	10 100	20 800



# Comptabilité des volumes forestiers

- Comment savoir combien de bois a été prélevé ?

Bloc récolté

Transport





# Comptabilité des volumes récoltés

## 1. Volume bord de chemin

- L'ensemble des piles de bois, leur dimension, essence, longueur, qualité sont comptabilisés par l'entrepreneur responsable de la récolte. Il est payé en fonction du volume mis au bord du chemin, cette comptabilité lui permet d'estimer ses revenus.

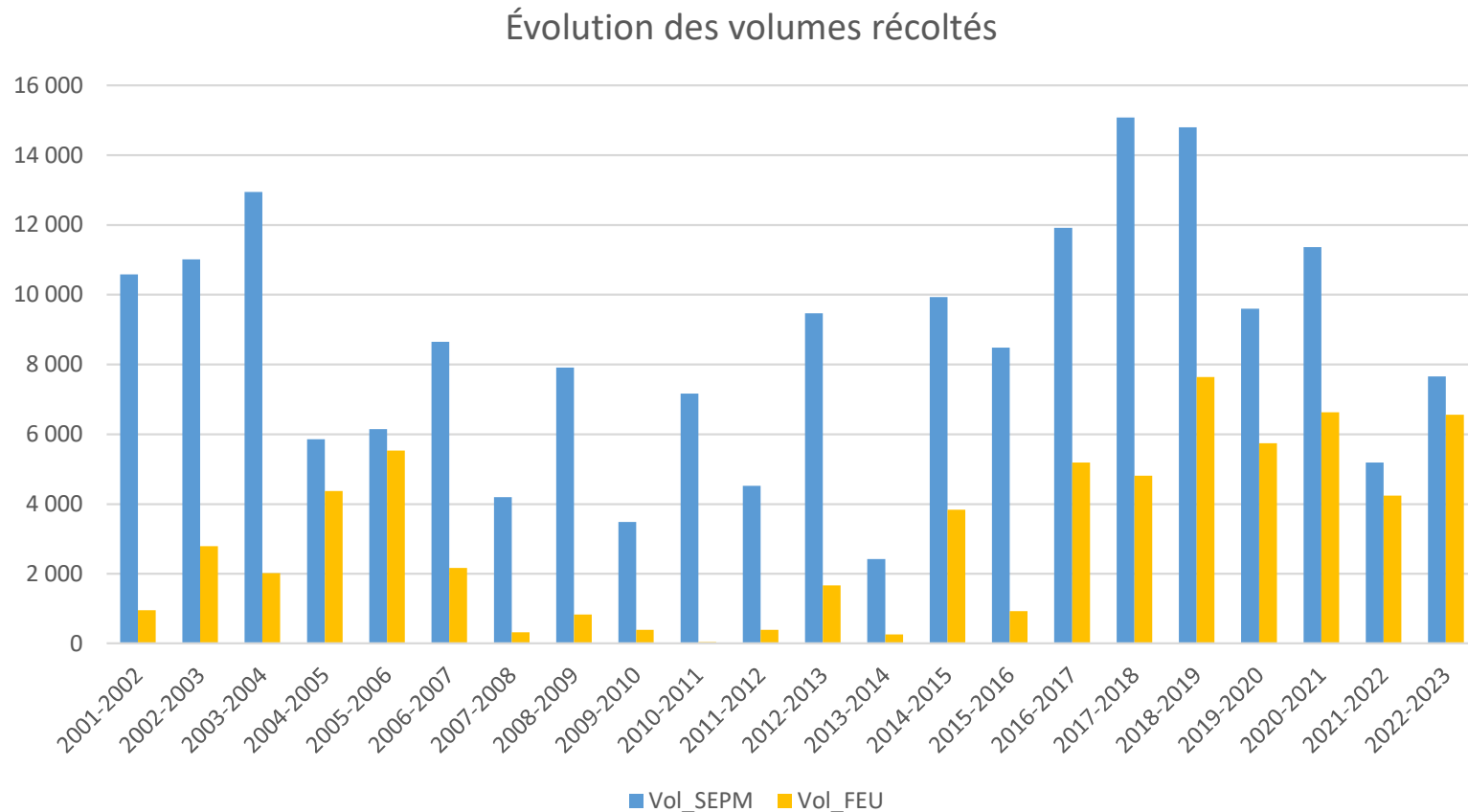
## 2. Volume livré à l'usine

- Pour chaque voyage de bois, un formulaire (AT) est rempli détaillant le point de départ, la destination, le transporteur et la taille approximative du voyage (plein, moitié, etc...).
- Chaque voyage est pesé à destination et le poids total est imprimé sur le formulaire. Des échantillons permettent de déterminer le rapport masse-volume ainsi que la répartition des qualité du bois (sciage, pâte). Sur les TPI on est à facteur fixe parce que petit volume par essence (- de 7 500m<sup>3</sup>).
- Ce volume sert à la fois à payer l'entrepreneur de récolte mais aussi à verser les redevances forestières applicables à la MRC.





# Comptabilité des volumes récoltés



## En moyenne par an depuis 2001...

- 11 600 m³ (74 % SEPM)

## Au total depuis 2001...

- 247 000 m³ (74 % SEPM)
- 95 % des redevances perçues SEPM



# Comptabilité des volumes forestiers

- Inventaire de la matière ligneuse non-utilisée





# Comptabilité des volumes forestiers

## 3. Volume non-utilisé

- Un inventaire est fait sur toutes les superficies récoltées pour déterminer quel est le volume de matière ligneuse non-utilisée (MLNU)

- ✦ Tiges sur pied;
- ✦ Souches (hauteur excessive);
- ✦ Courbures excessives;
- ✦ Billots oubliés;
- ✦ Correction carie;
- ✦ Correction souche évasée;
- ✦ Etc...

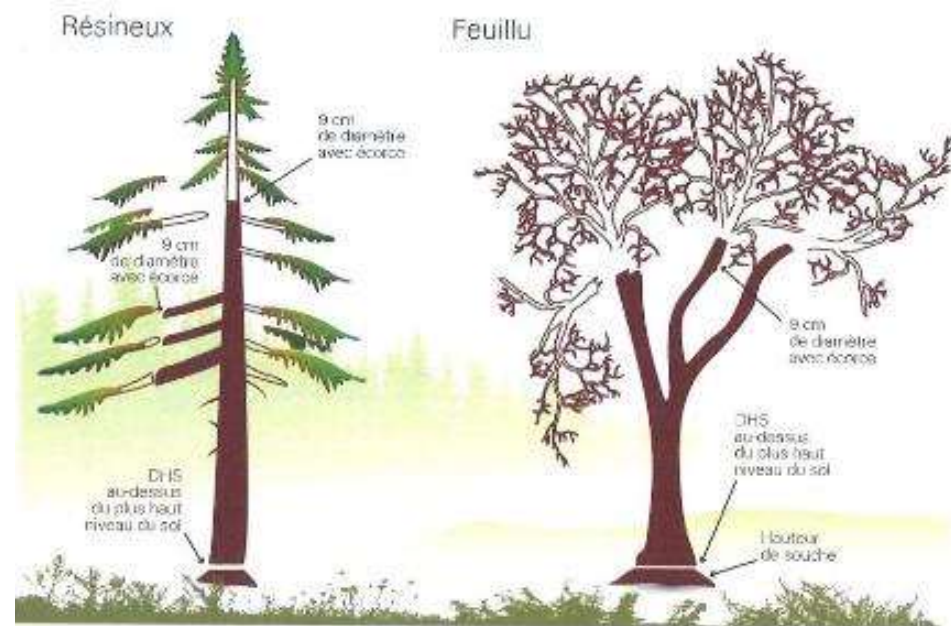


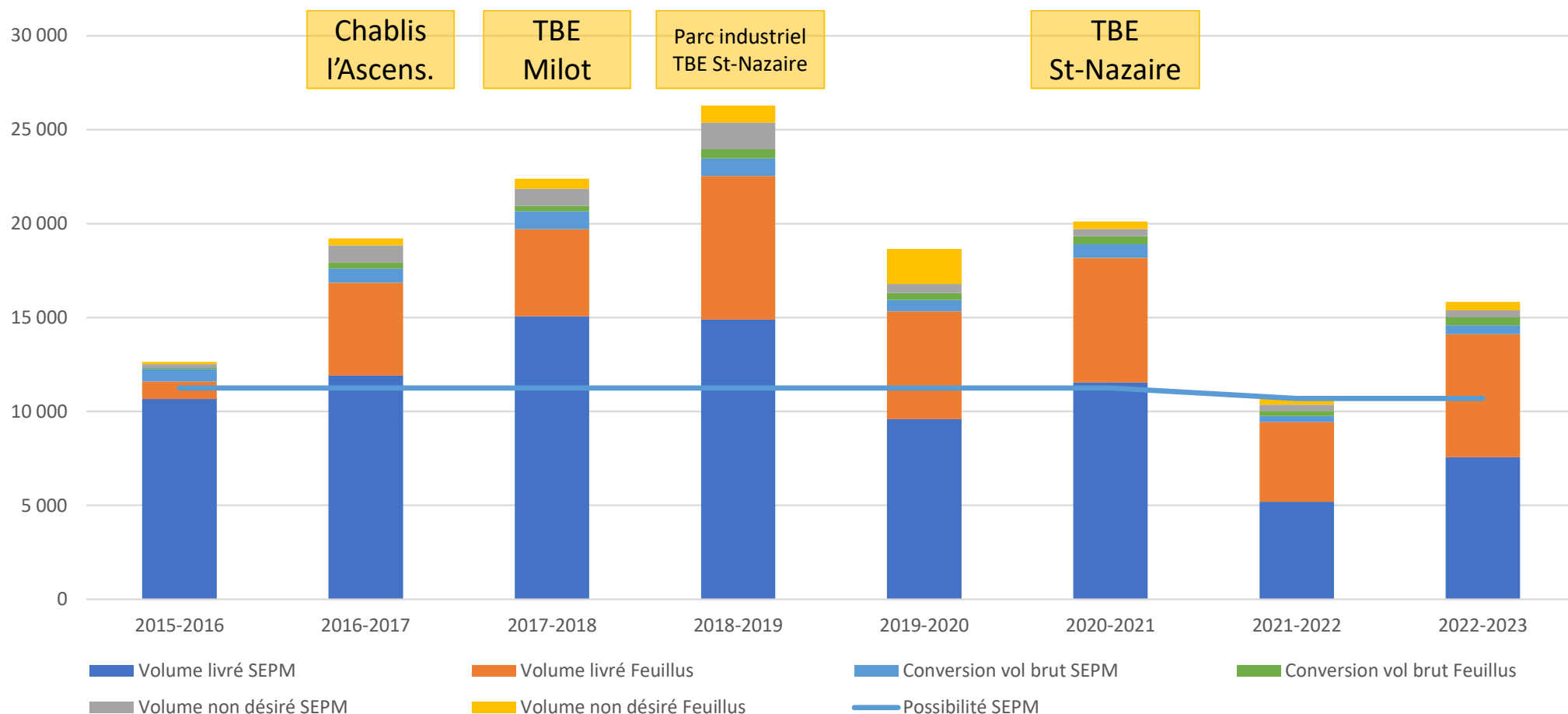
Figure 66 Volume marchand brut

- Art. 147 RADF – Hauteur souche 25 cm été, 45 cm hiver
- Art. 150 RADF – Volume ligneux 3,5 m<sup>3</sup>/ha après traitement



# Comptabilité des volumes forestiers

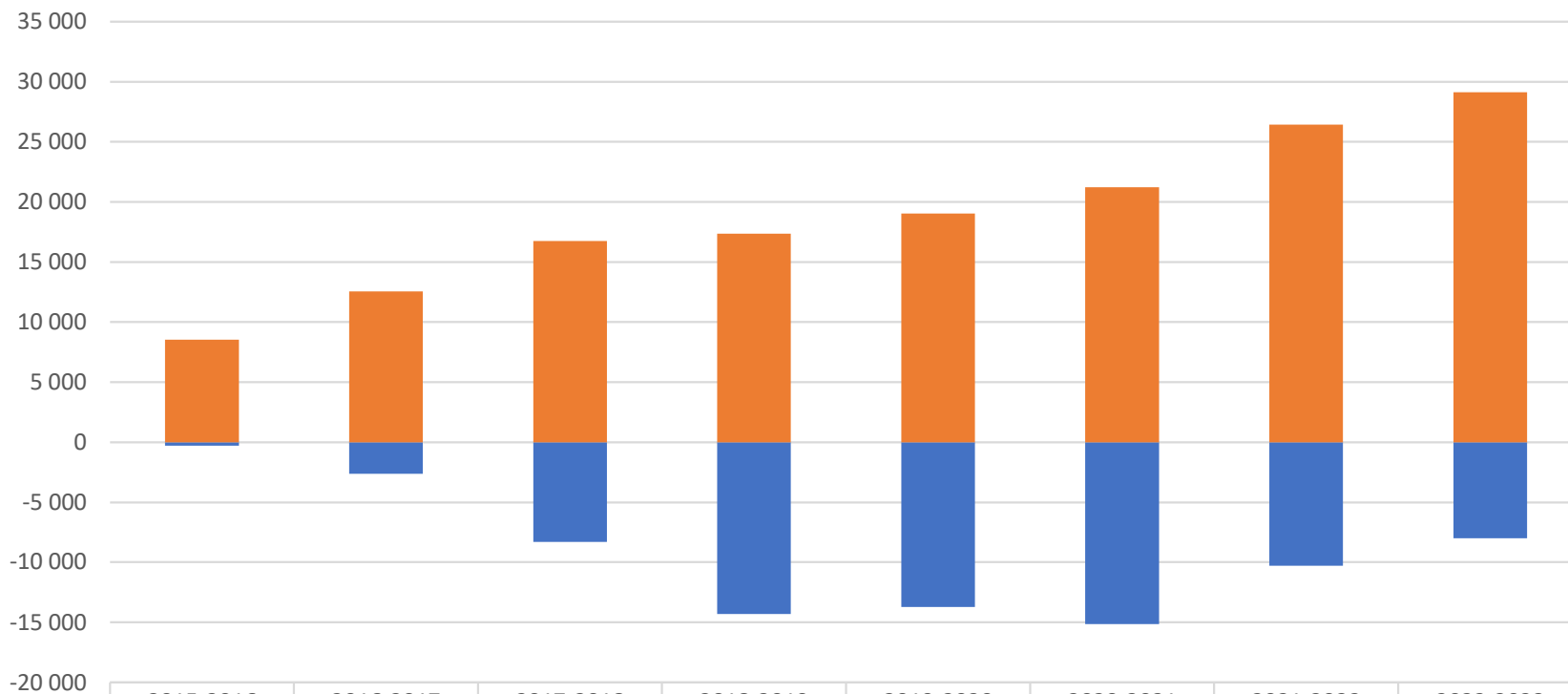
Volume net livré à l'usine \* facteur conversion 6,33 % +  
Volume brut laissé sur le parterre de coupe (MLNU)





# Comptabilité des volumes forestiers

Bilan cumulatif de la possibilité



■ Tous - Bilan feuillus

■ Tous - Bilan SEPM

Période de retour à l'équilibre post TBE



# Planification forestière sur les TPI

## Plan d'Aménagement Forestier Intégré Tactique (PAFIT)

- Grandes orientations stratégiques
- Enjeux d'aménagement
- Stratégies d'aménagement
- Durée de 5 ans (2017-2022) – prolongation jusqu'à nouvel ordre
- Pas de superficies déterminées dans ce plan

## Plan d'Aménagement Forestier Intégré Opérationnel (PAFIO)

- Banque de secteurs de récolte harmonisés et consultés
- On vise un 200 % consulté/harmonisé
- Assiettes de récolte et chemins mis en consultation chaque année





# Planification forestière sur les TPI

## Suivi des travaux inscrits au PAFIO

### Depuis 2016

- Les superficies ayant fait l'objet d'une consultation publique PAFIO antérieure (juin 2016, avril 2017, mars 2018, avril 2019, mars 2020, mars 2021, mars 2022, mars 2023) et qui n'ont pas été récoltées demeurent disponibles à la récolte si le promoteur démontre toujours un intérêt. Toutefois, ils devront faire l'objet à nouveau d'une identification en consultation.
- Élimination des superficies consultées (SIP) lorsqu'un chantier de récolte est complété (SI).





# Secteurs d'intervention potentiels proposés 2023-2024

## 1. SIP (secteurs d'intervention potentiels)

### identifiés par les bénéficiaires ou par la MRC

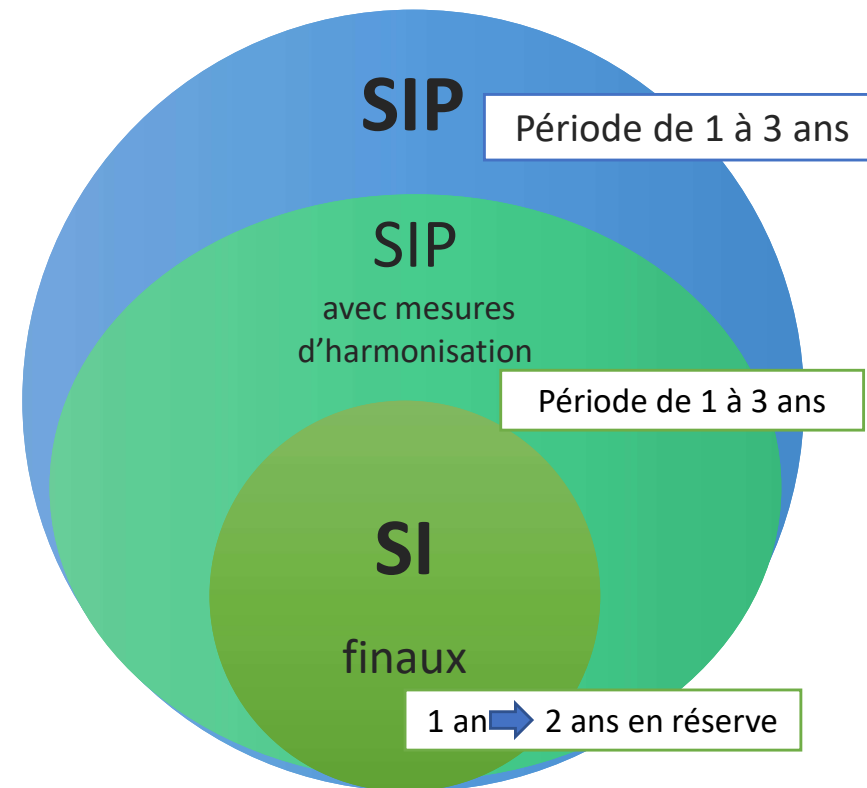
- Peuplements à maturité cartographique
- Peuplements fortement affectés par la TBE
- 1 dépôt par année à la MRC
- Possibilité d'un 2<sup>e</sup> dépôt avec consultation (plan spécial)

## 2. Commentaires recueillis sur les SIP serviront d'intrant au raffinement de la planification

- Inventaire forestier sur les SIP harmonisés
- Établissement des prescriptions = SI dans PAFIO (200 %)

## 3. Le bénéficiaire établit sa planification annuelle à partir des SI harmonisés disponibles au PAFIO

- Les permis d'intervention sont émis par la MRC via le PAIF
- La consultation couvre les travaux de remise en production (SCA, PLR, DEG) lorsque requis.

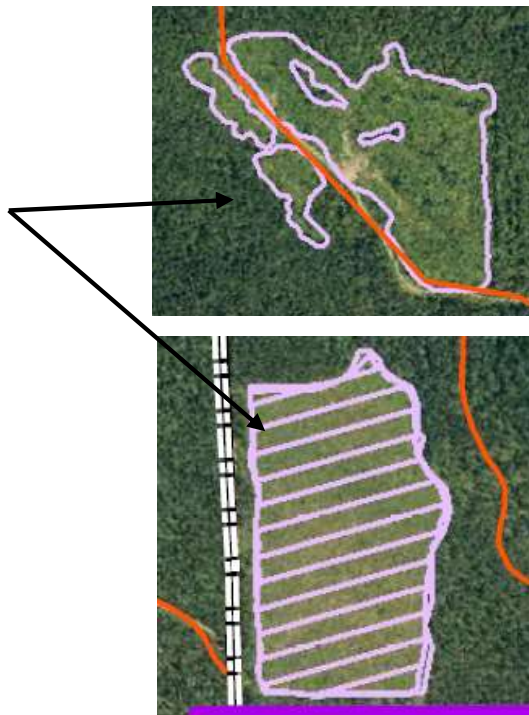




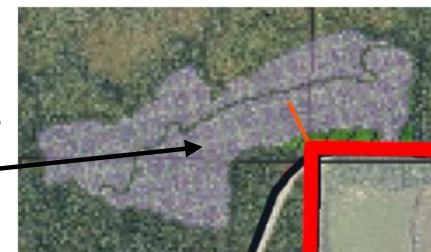
# Légende des cartes

## Historique 2013-2023

Récolte seulement:  
Récolte et reboisement :



Année en cours  
**2023-2024**  
Récolte

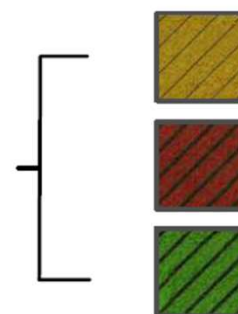


## Secteurs d'intervention potentiels - travaux commerciaux

### En consultation



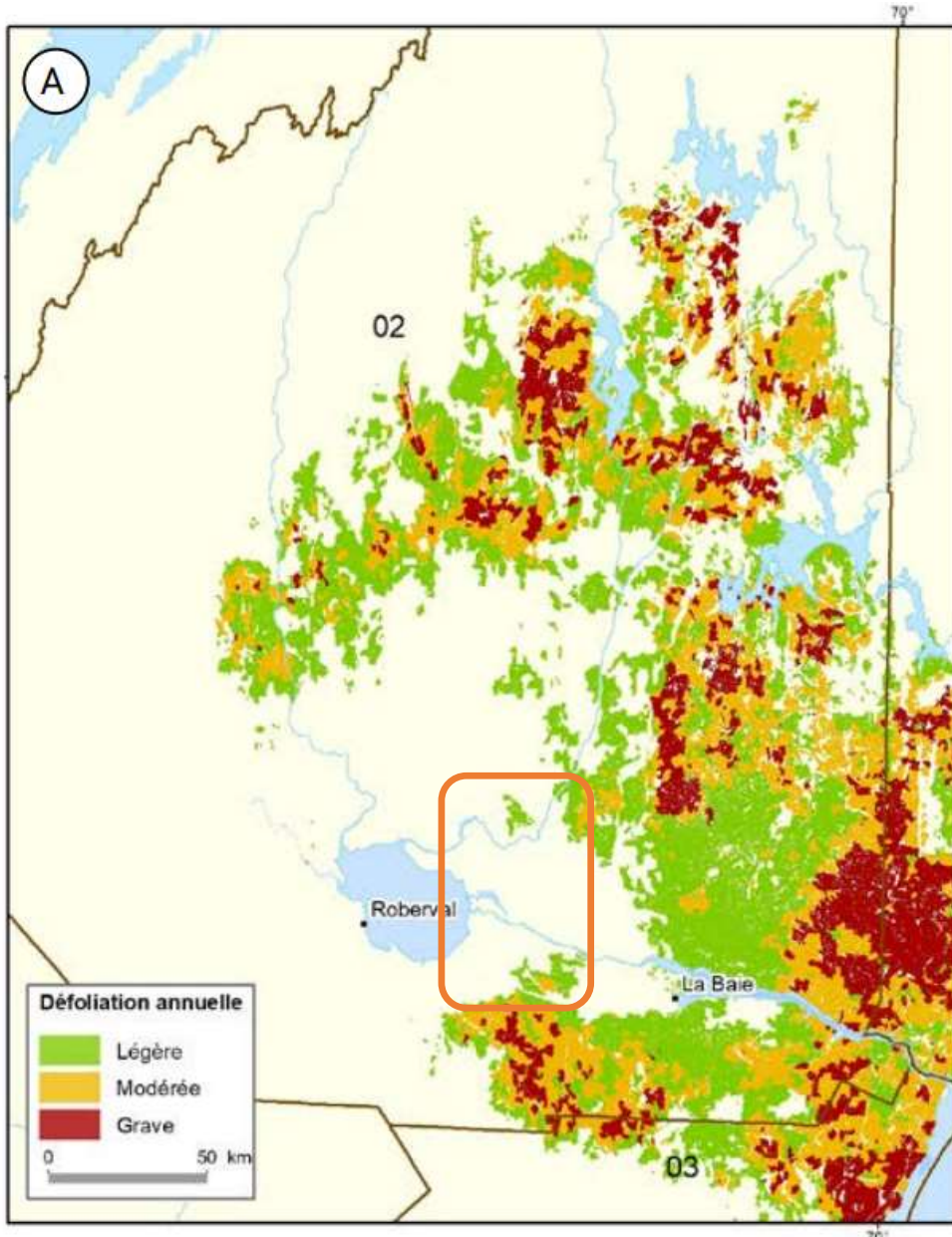
### Consultation antérieure





# Gestion de l'épidémie TBE sur les TPI

## Suivi de l'évolution de la TBE- MFFP



Les épidémies de TBE sont cycliques, c'est-à-dire qu'elles reviennent environ tous les 30 à 35 ans. **Chaque épidémie peut durer de 15 à 20 ans dans un même secteur.**

Lorsque l'épidémie se poursuit pendant plusieurs années, le feuillage devient parfois insuffisant pour assurer la survie de l'arbre et la mortalité des arbres débute et progresse selon leur vulnérabilité. Au fil des ans, les arbres défoliés prennent une teinte grisâtre qui reflète la disparition progressive du feuillage. **Au moins quatre années rapprochées de défoliation grave des pousses sont nécessaires avant que les premiers arbres meurent.**

Les récentes données publiées par le MFFP montrent que, dans la région du Saguenay–Lac-Saint-Jean, les superficies touchées par la tordeuse des bourgeons de l'épinette (TBE) ont augmenté de 2019 à 2020, passant de 1 877 484 à 2 990 072 hectares. **Avec 2 331 418 ha pour 2023, les aires défoliées ont augmenté (5 % d'augmentation) dans la région par rapport à 2022 mais restent inférieures au sommet atteint en 2020.** Pour 2024, les données du Ministère laisse présager que l'infestation va persister dans la région. **La situation sur le territoire de la MRC laissent envisager que la situation est meilleure que sur l'ensemble de la région**



# Gestion de l'épidémie sur les TPI – plan d'action

## Campagne de pré-récupération :

- Éviter de perdre de la valeur marchande des bois (volume sciage)
- Éviter la congestion pour la mise en marché
- Incitatifs
  - Dérogation pour certaines normes (volume annuel, superficie 10 ha, etc...)
  - Inventaire de suivi de l'évolution de l'épidémie et inventaire avant traitement et aide financière

## Lutte directe aux insectes (arrosage) – SOPFIM





# Gestion de l'épidémie sur les TPI – plan d'action

## Plans spéciaux de récupération :

- Permet d'obliger la récolte de volumes affectés
- Pourrait être accompagné d'une compensation financière au promoteur
- Plusieurs secteurs toujours sous surveillance (Saint-Nazaire, Lamarche, Labrecque, Saint-Ludger-de-Milot)
- Permettre le maintien de la possibilité forestière des blocs forêt en TPI

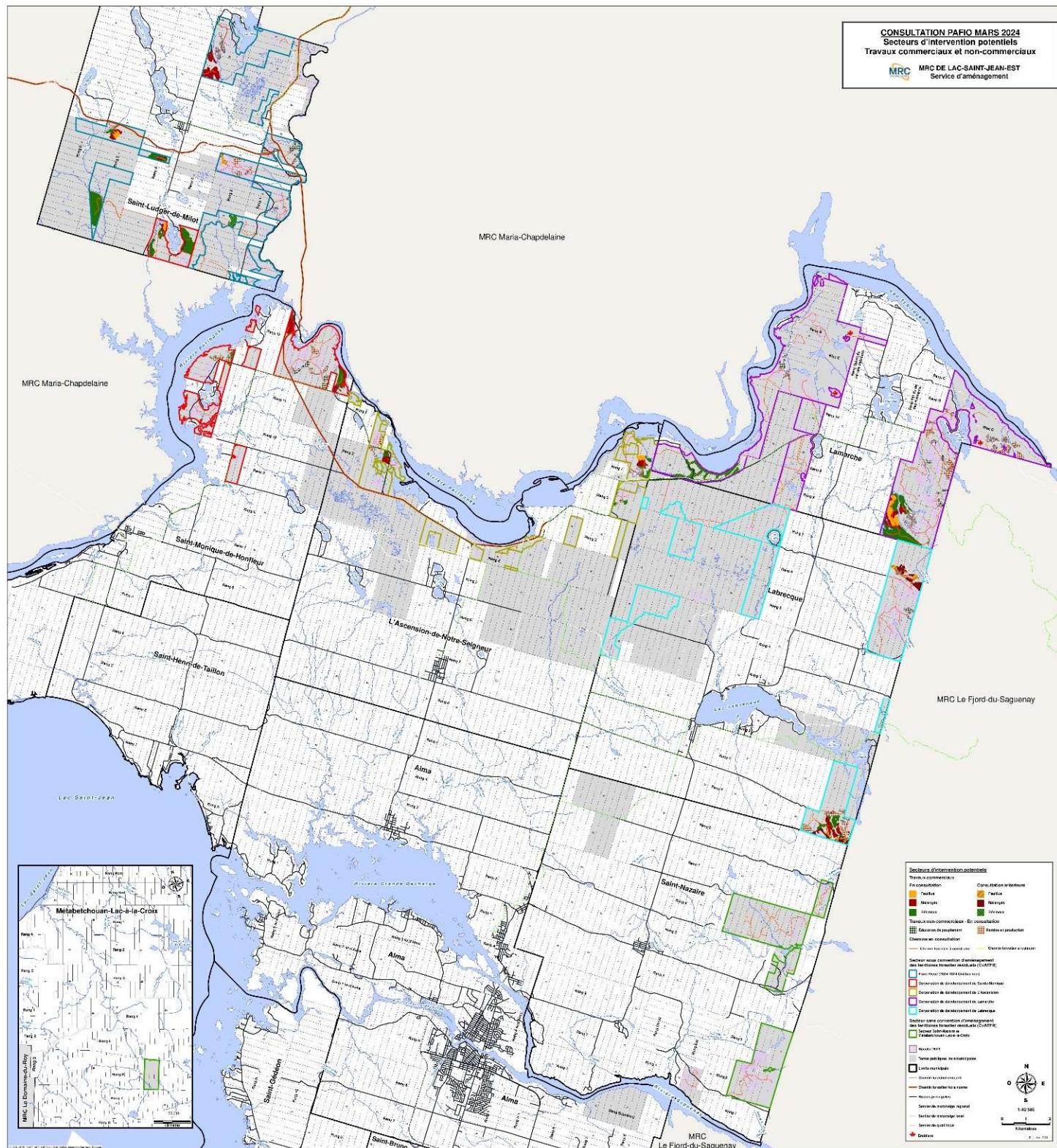


## Zone d'exclusion de travaux sylvicoles non-commerciaux:

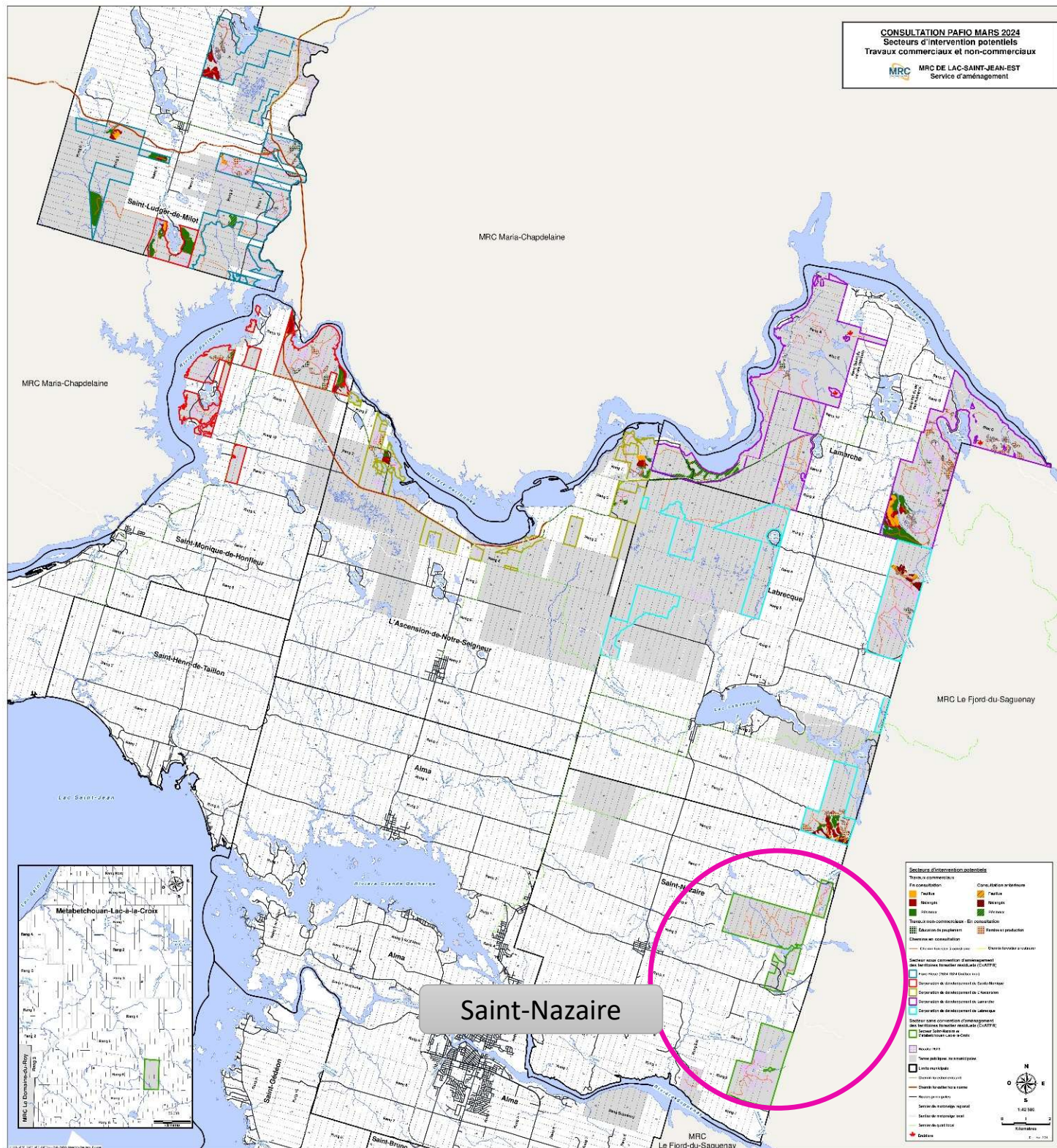
- Ensemble des TPI
- Mêmes critères d'exclusion que le MFFP







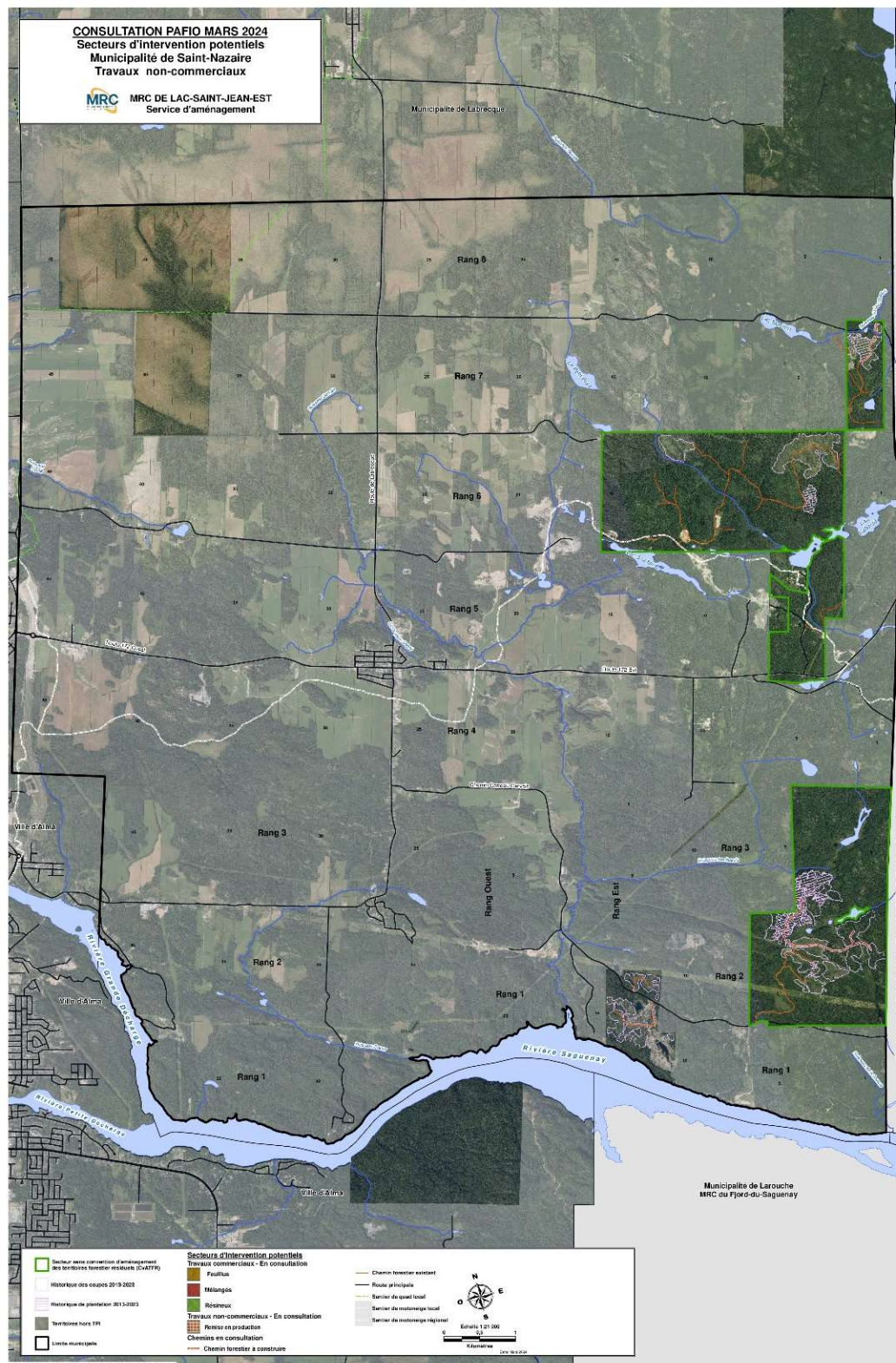




Saint-Nazaire



## Saint-Nazaire

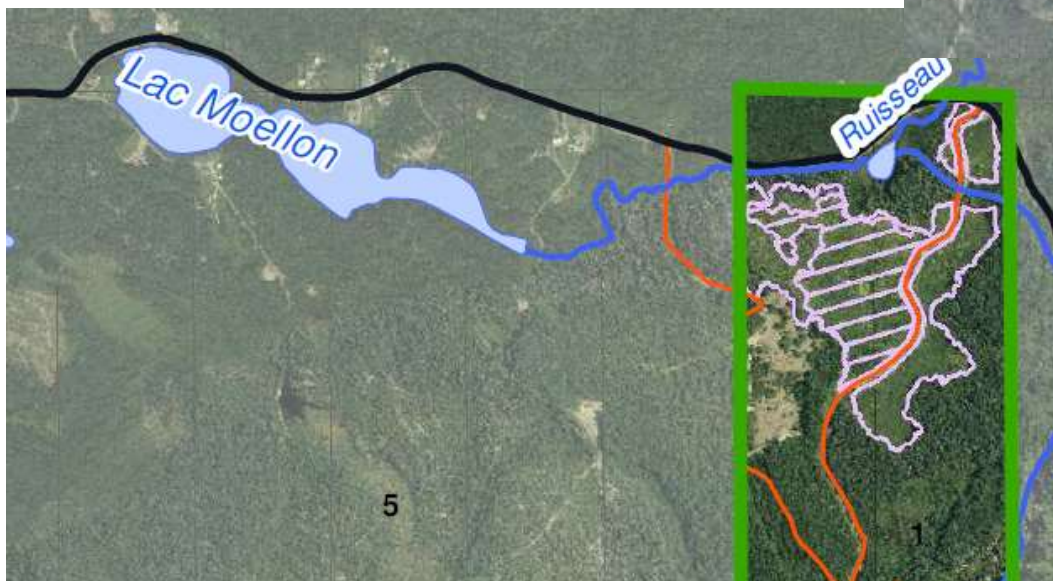
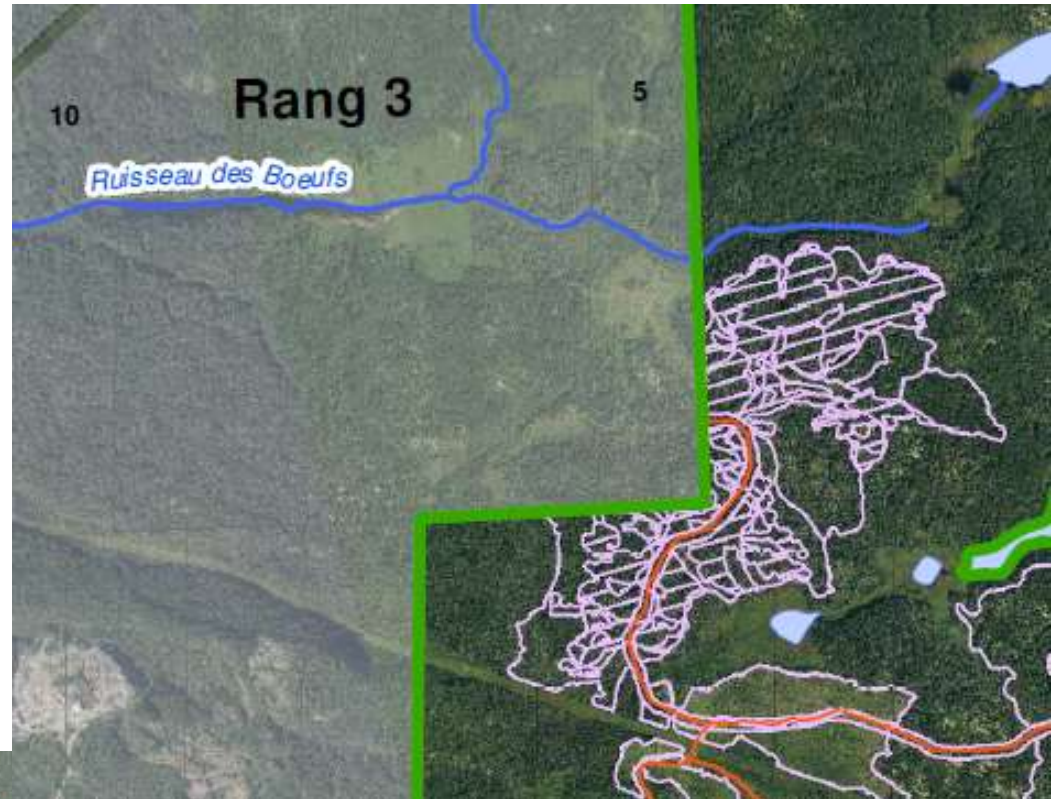




# Localisation des SIP – Bloc B – Saint-Nazaire

## Aucun travaux de récolte dans ce secteur

- Travaux de récolte réalisés en 2017-2018 et en 2018-2019
- **Travaux de remise en production 2023**  
(préparation de terrain et de reboisement des anciennes coupes)
- Arrosages effectués SOPFIM 2017 – Rangs 5 et 6 seulement
- **MRC responsable des travaux**

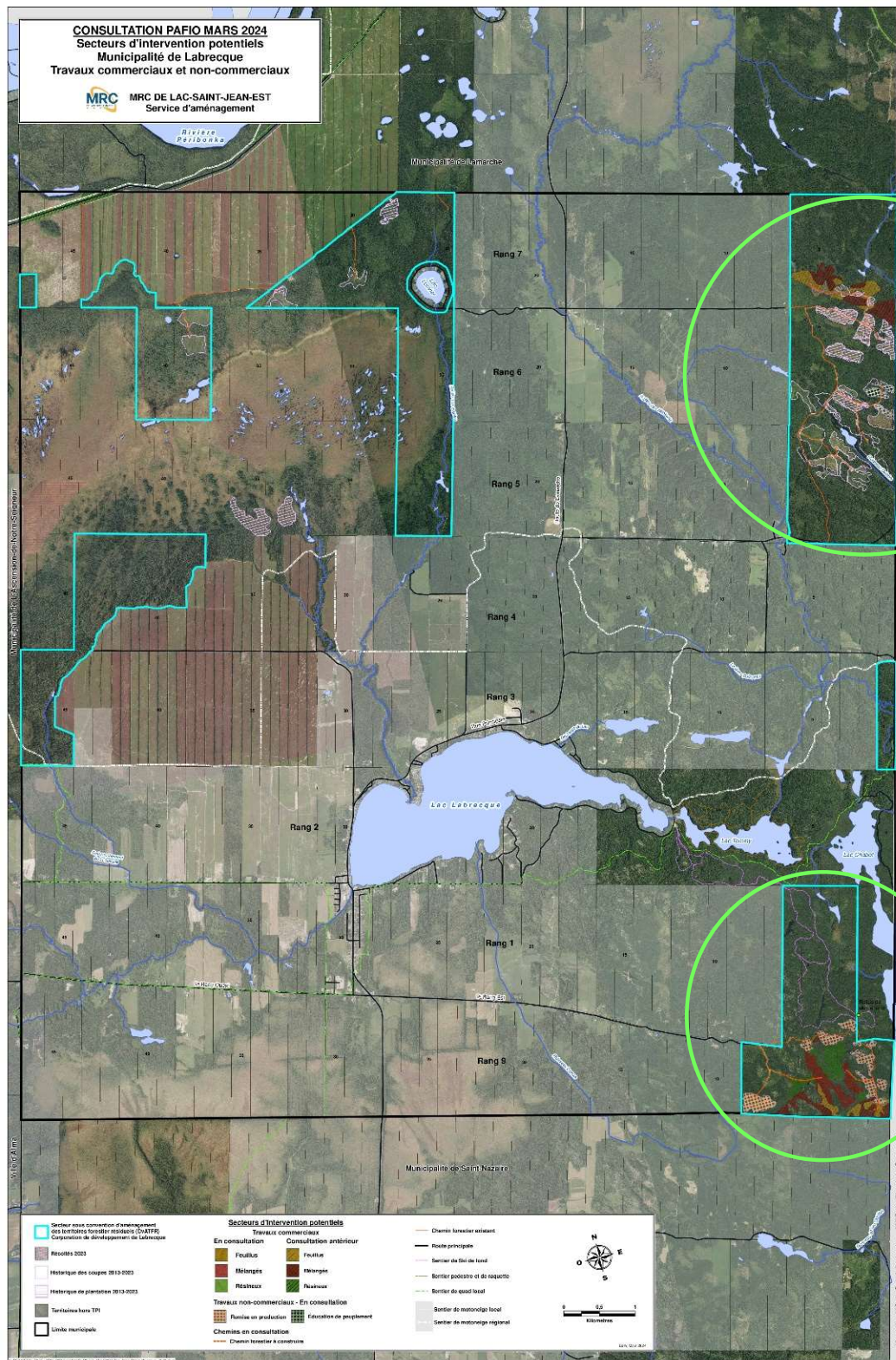








Labrecque





# Localisation des SIP – Bloc C – Labrecque

## Corporation de développement de Labrecque

### Planification de travaux 2024-2025

#### 2 secteurs de planification

#### Possibilité de récolte 2024-2025

1 100 m<sup>3</sup> SEPM et 1 450 m<sup>3</sup> Feuillus

#### Secteur no.1

- **Suite des travaux de récolte de 2021-2022**
- **Superficies récoltées très affectées par la TBE (+10% de mortalité, 40% de défoliation)**
- **Superficies en feuillus maturité avancée – sénescence dans certains secteurs – priorité de récolte rangs 5, 6 et 7**
- **Sites très productifs (mélangés)**
- **Présence de chasseurs-info**
- **Travaux d'éducation** (dégagement de plantation) **2024**

**Secteur no.1**  
**Rangs 5, 6 et 7**



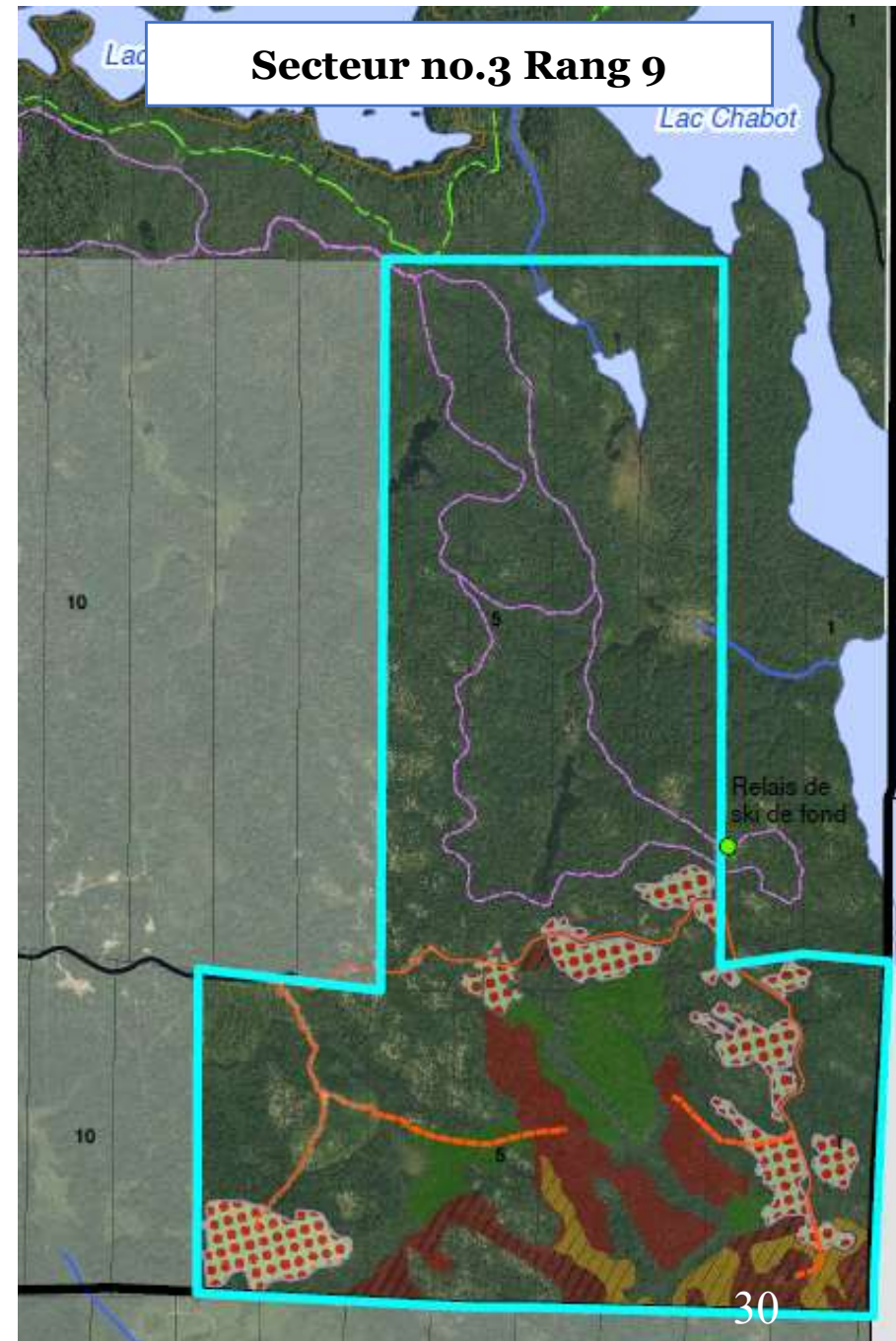


# Localisation des SIP – Bloc C – Labrecque

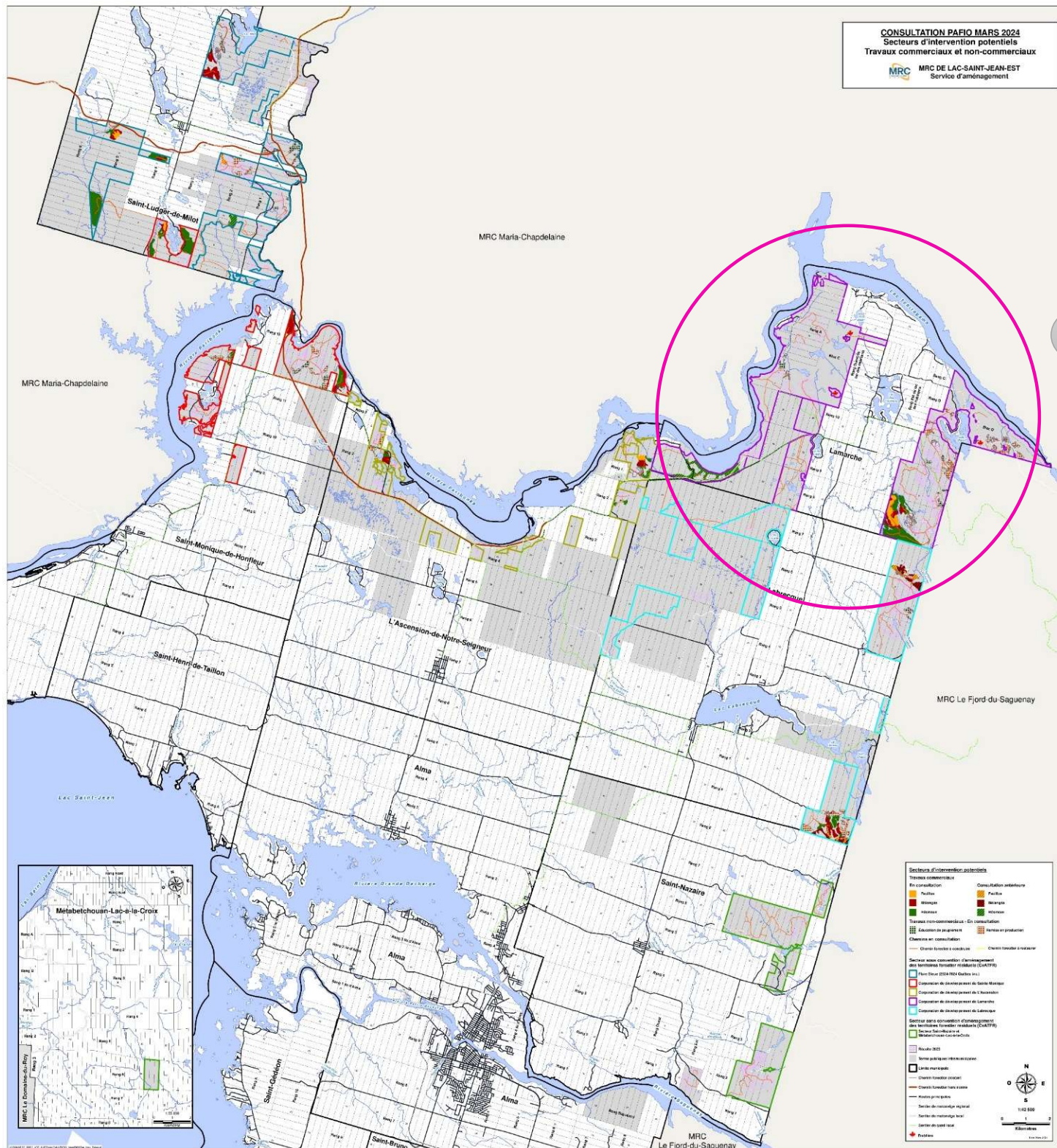
## Planification de récolte 2024-2025 2 secteurs de planification

### Secteur no.2

- Suite des travaux de récolte de 2022-2023
- **Superficies résineuses affectées par la TBE**
- **Superficies en feuillus maturité avancée priorité 2024-2025 – nouvelles superficies**
- Partie des chemins préparés en 2022-2023







Lamarche



**CONSULTATION PAFIO MARS 2024**  
**Secteurs d'intervention potentiels**  
**Municipalité de Lamarche**  
**Travaux commerciaux et non-commerciaux**

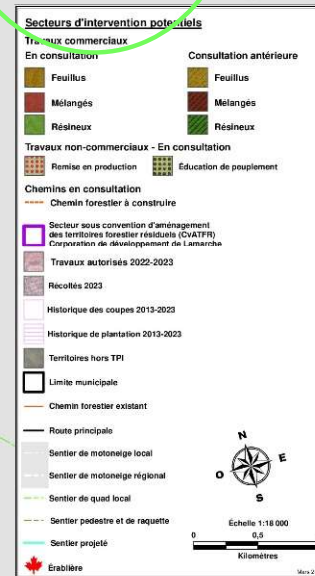


MRC DE LAC-SAINT-JEAN-EST  
 Service d'aménagement

Territoire non-organisé de Mont-Valin  
 MRC du Fjord-du-Saguenay

Territoire non-organisé des Passes-Dangereuses  
 MRC de Maria-Chapdelaine

Lamarche





# Localisation des SIP – Blocs D et E – Lamarche

## Corporation de développement de Lamarche

Planification de récolte 2024-2025

5 secteurs de planification

Possibilité de récolte 2024-2025

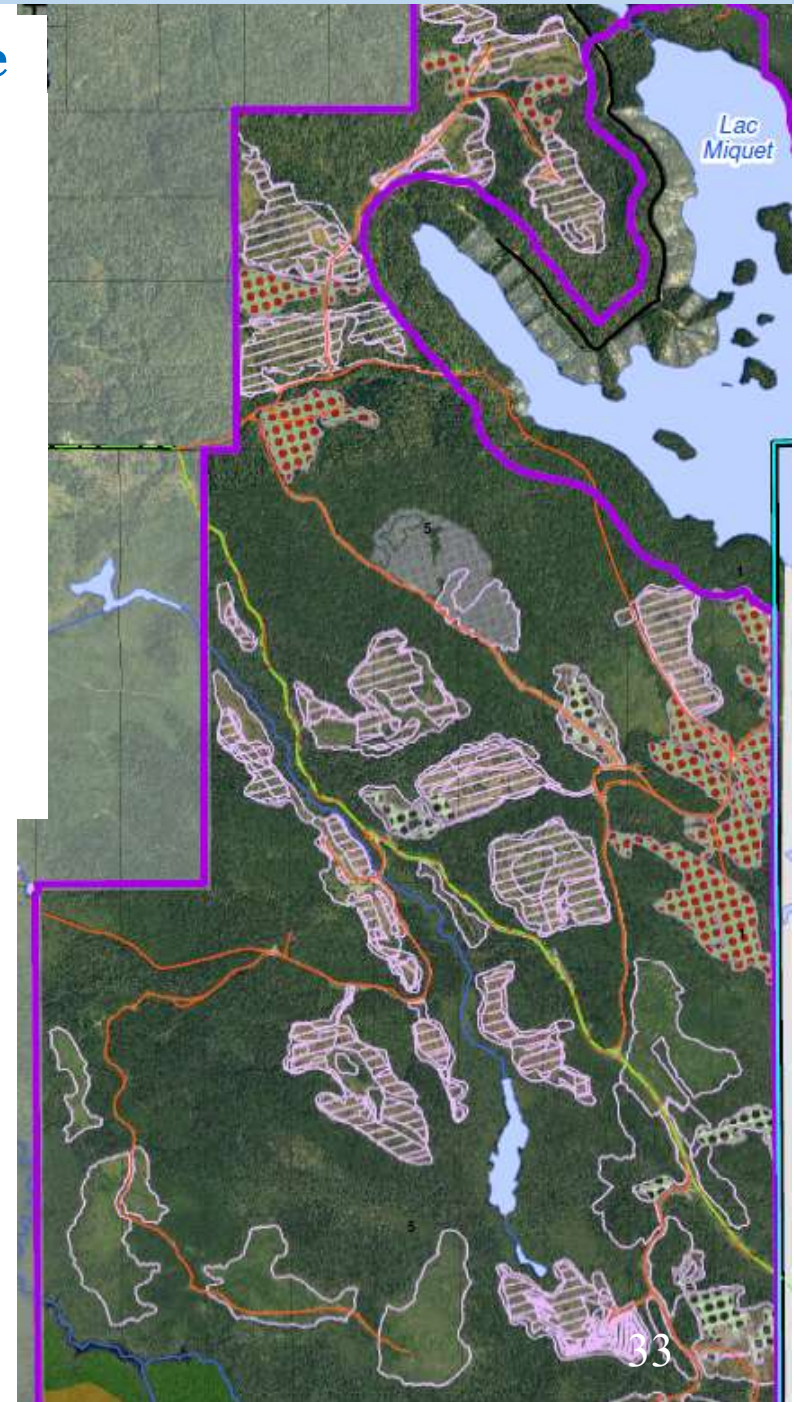
2 775 m<sup>3</sup> SEPM et 3 125 m<sup>3</sup> Feuillus

Secteur no.1 Lac Miquet Sud

Récolte complétée 2023-2024

- Travaux de remise en production (préparation de terrain et plantation)
- Travaux de dégagement de plantation

**Secteur no.1 Lac Miquet Sud**

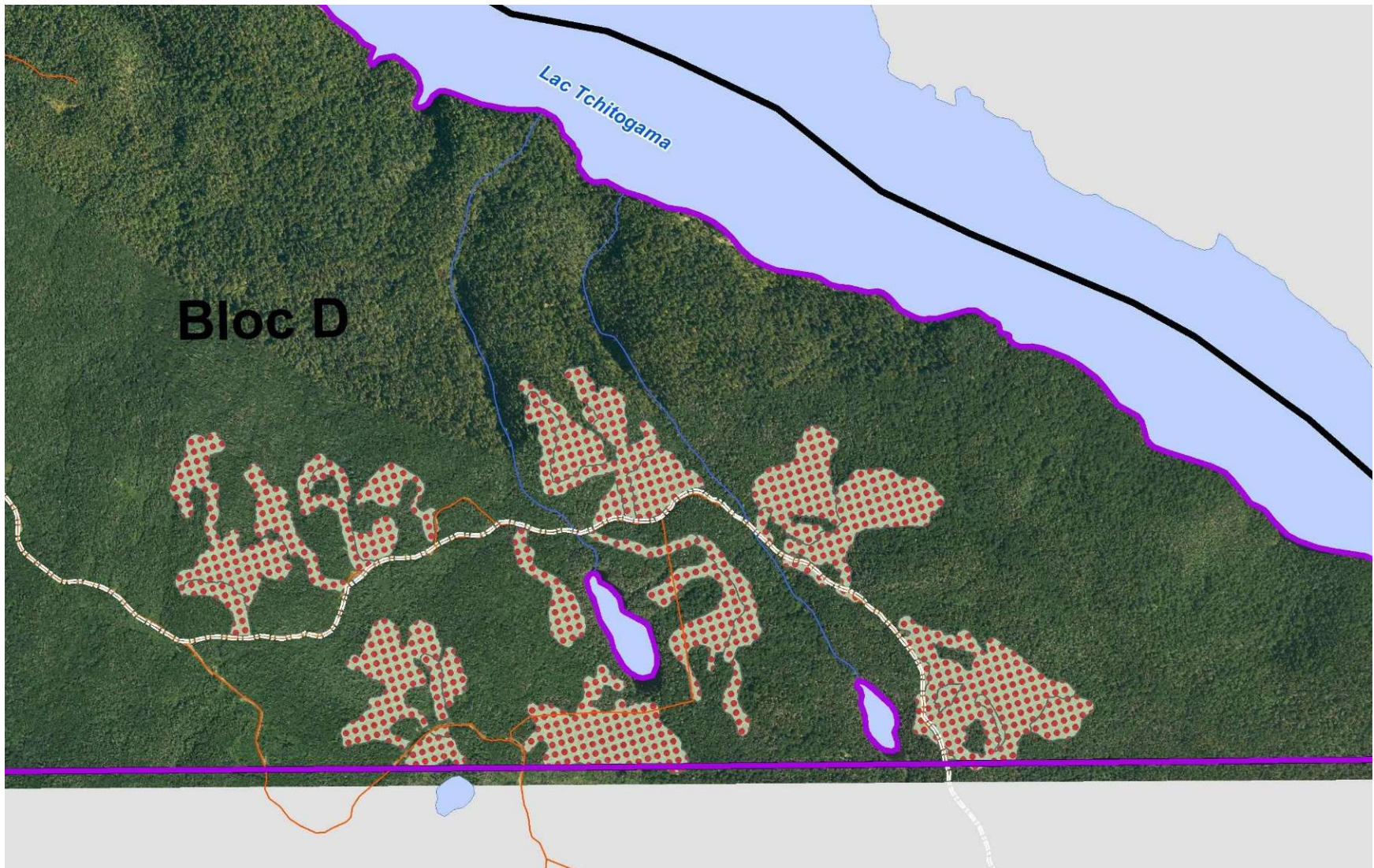




# Localisation des SIP – Blocs D et E – Lamarche

## Secteur no.2 Lac Miquet Nord

- **Plantation des superficies récoltées en 2022-2023 (préparation de terrain effectuée en 2023-2024)**





# Localisation des SIP – Blocs D et E – Lamarche

## Planification de récolte 2024-2025

### 5 secteurs de planification

#### Secteur no.3

- **Suite des travaux au sud du lac Miquet**
- Récolte en cours hiver 2024
- Récolte prévue jusqu'en 2025 ou 2026
- Chemins d'accès débutés en 2022





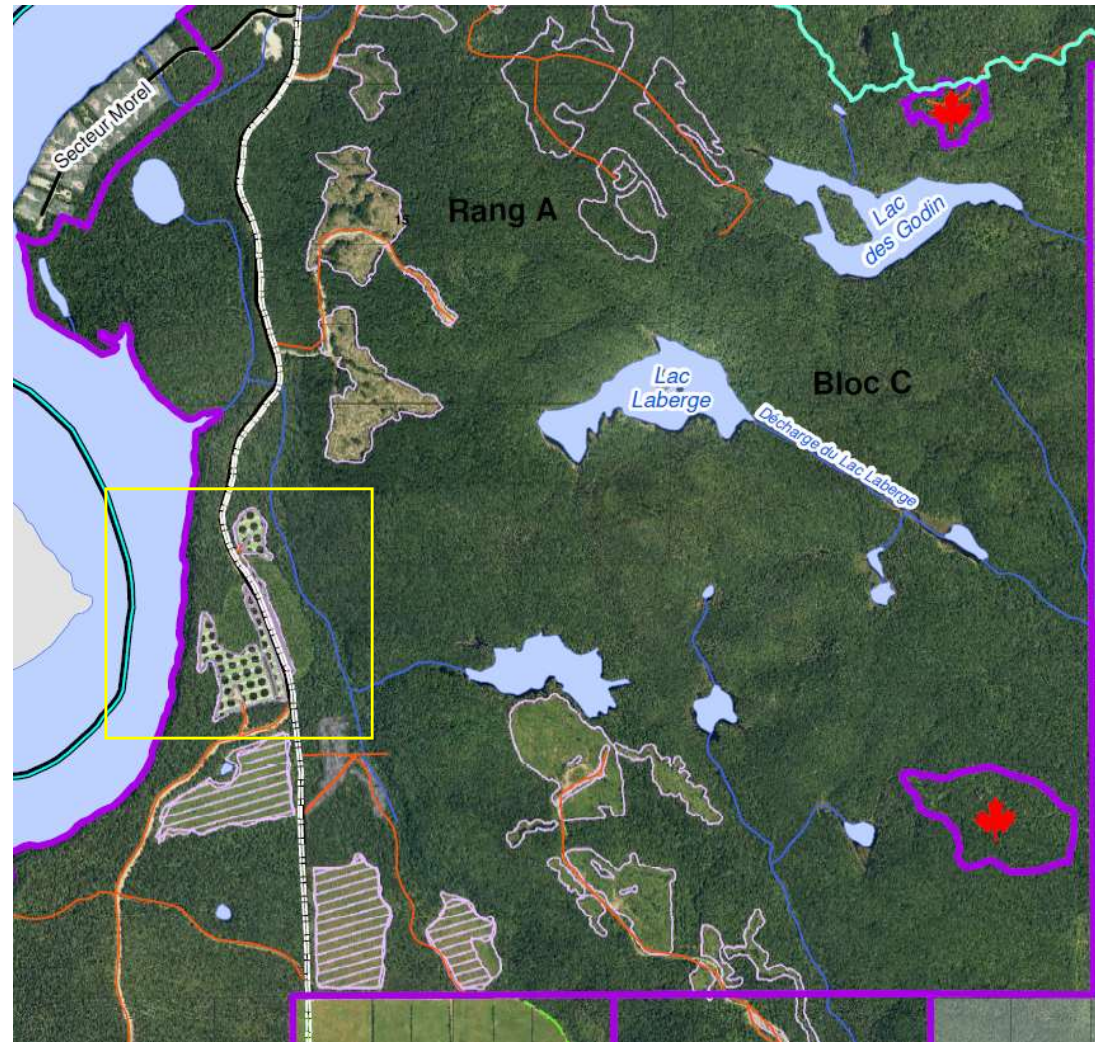
# Localisation des SIP – Blocs D et E – Lamarche

## Planification de récolte 2024-2025 5 secteurs de planification

### Secteur no.4 Morel

- Dégagement de plantation

### Secteur no.4 Morel





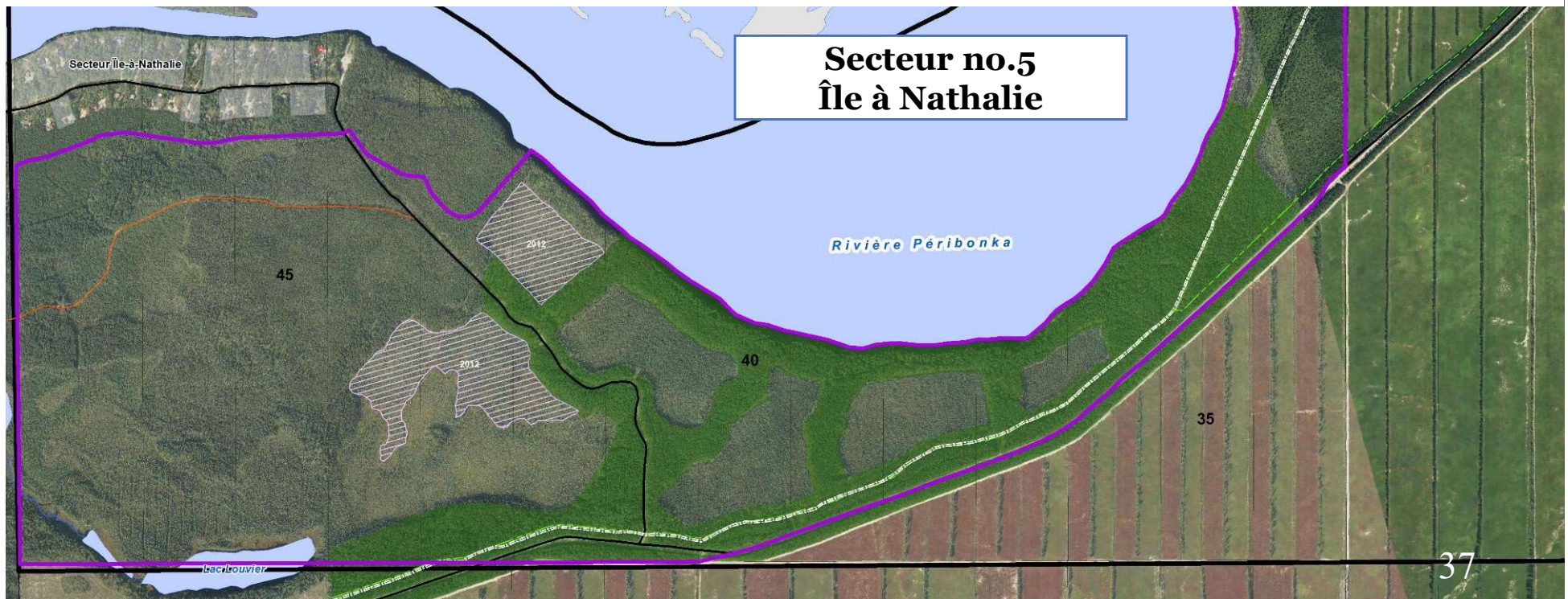
# Localisation des SIP – Blocs D et E – Lamarche

## Planification de récolte 2024-2025

### 5 secteurs de planification

#### Secteur no.5 – Île-à-Nathalie et Boulonnière

- **Secteur consulté en 2023-2024**
- Séparateurs de coupe et bandes de protection visuelle très matures.
- Plantations de 15 à 20 ans d'âge, ne nécessitent plus de protection visuelle
- Problématique d'entretien du chemin de la Boulonnière
- Nouveaux baux de villégiature émis en 2023













# Localisation des SIP – Bloc F – L'Ascension

## Corporation de développement de L'Ascension

Planification de récolte 2024-2025

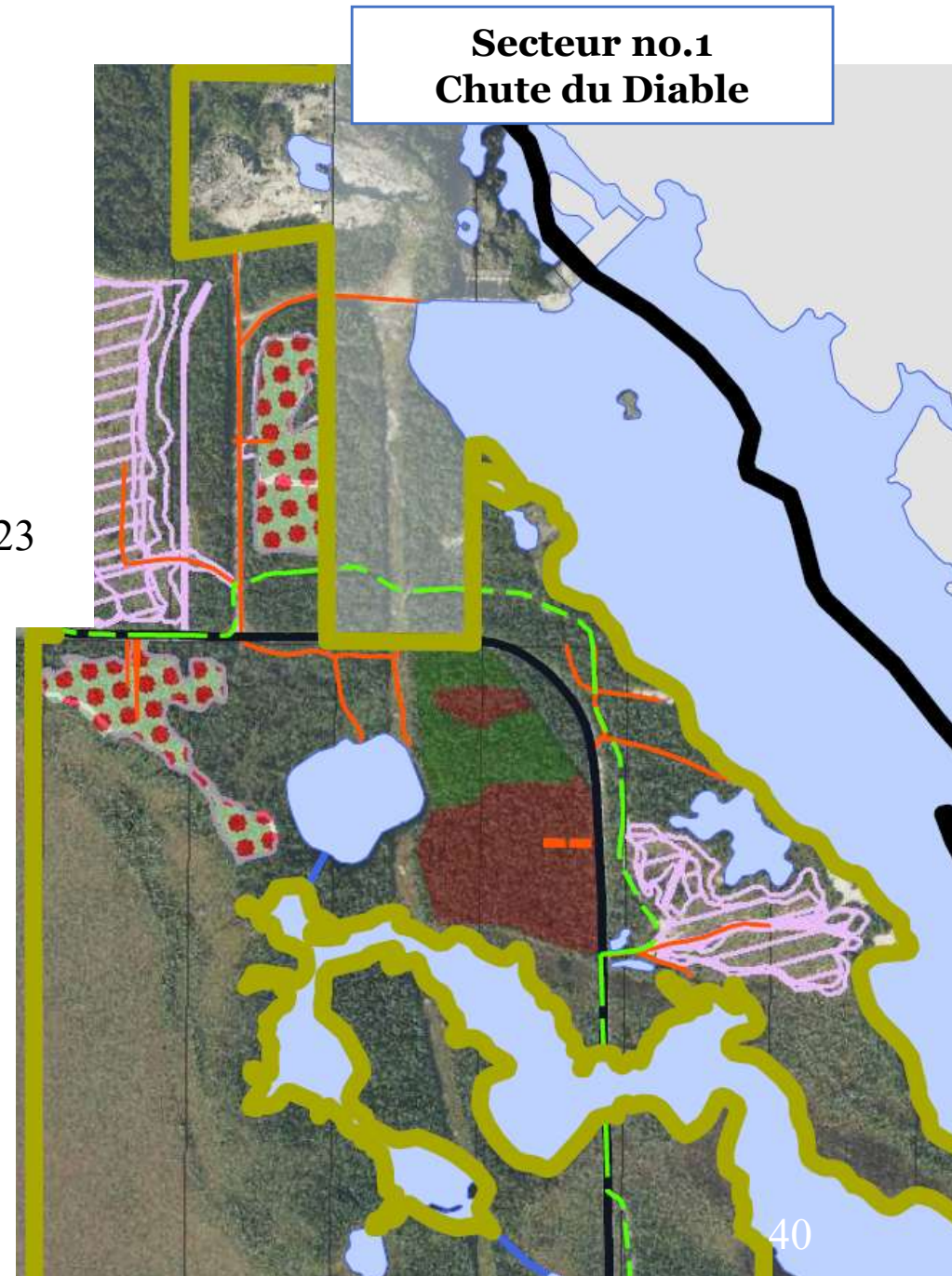
2 secteurs de planification

Possibilité de récolte 2024-2025

1 000 m<sup>3</sup> SEPM et 425 m<sup>3</sup> Feuillu

Secteur no.1 – Chute du Diable

- Remise en production de la récolte de 2022-2023
- Nouveau secteur de récolte





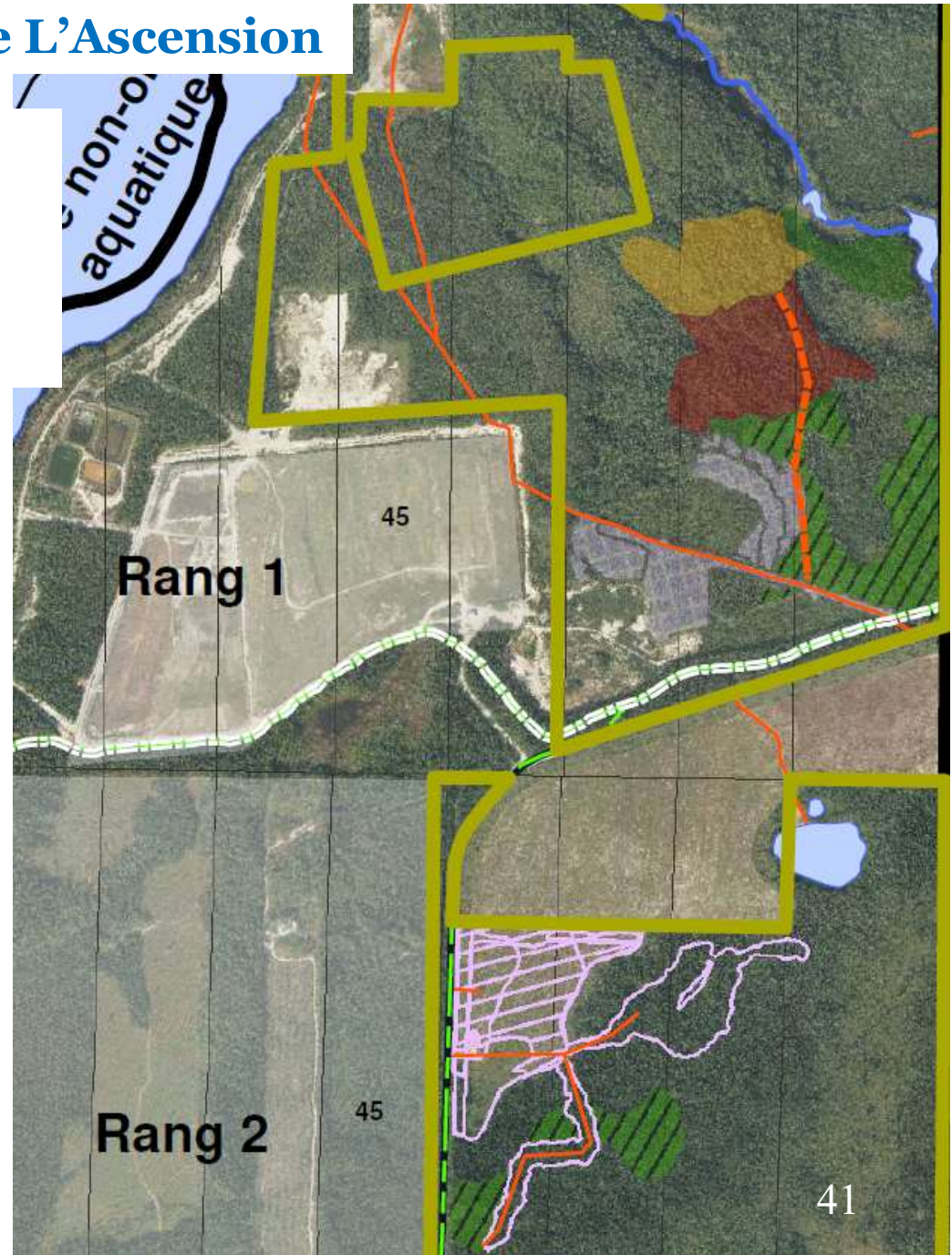
# Localisation des SIP – Bloc F – L'Ascension

## Corporation de développement de L'Ascension

### Secteur no.2 Lac des Étudiants

- **Poursuite de la récolte** près de l'ancien lieu d'enfouissement technique (LET)
- Fin des superficies débutées en 2021

**Secteur no.2  
Lac des Étudiants - LET**

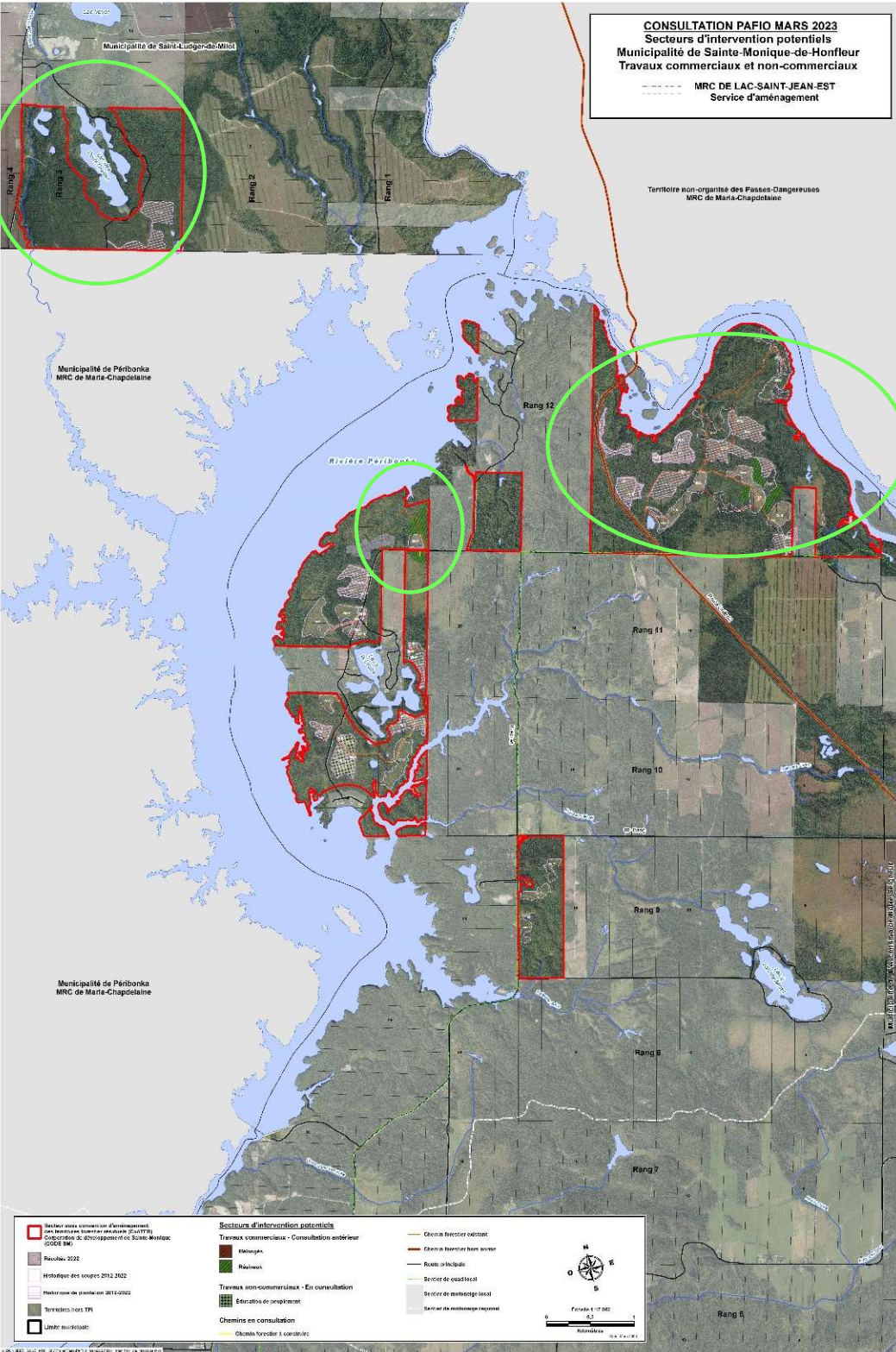








Sainte-Monique





# Localisation des SIP – Bloc G – Sainte-Monique

## Corporation de développement de Sainte-Monique

### Planification de récolte 2024-2025

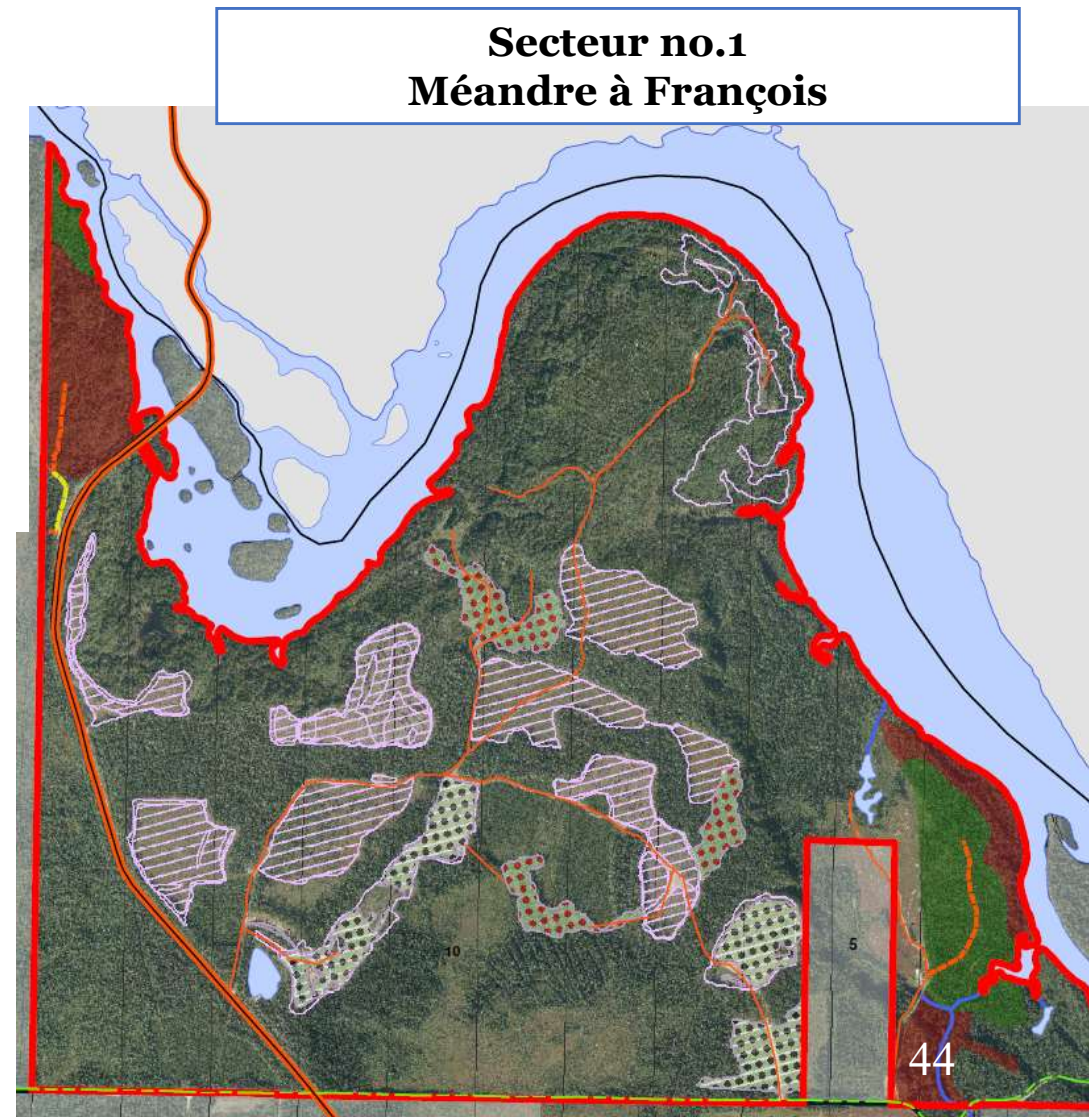
#### 3 secteurs de planification

#### Possibilité de récolte 2024-2025

1 475 m<sup>3</sup> SEPM et 1 100 m<sup>3</sup> Feuillus

#### Secteur no.1 Méandre à François

- Remise en production de la récolte 2022
- Dégagement de plantation
- **2 nouveaux secteurs de récolte**





# Localisation des SIP – Bloc G – Sainte-Monique

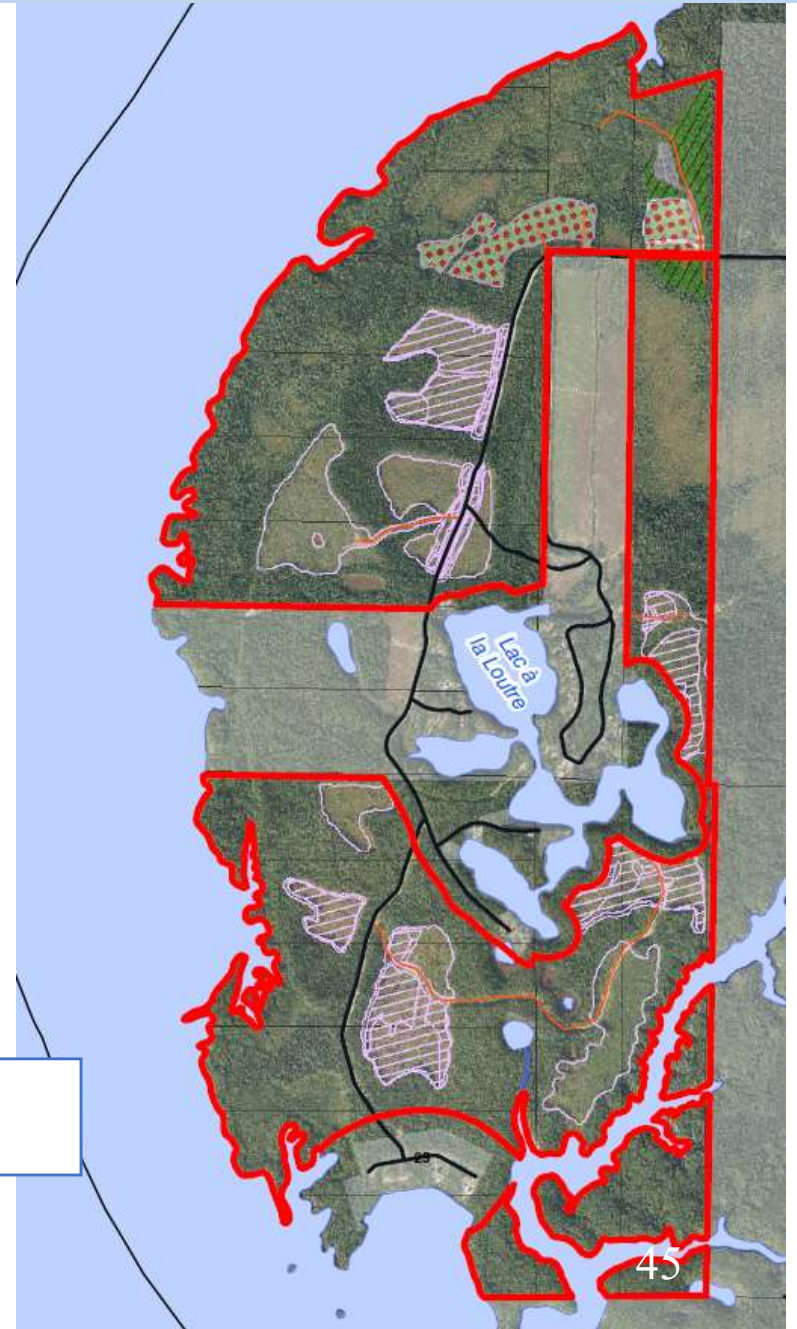
## Planification de récolte 2024-2025

### 3 secteurs de planification

#### Secteur no.2 Lac-à-la-Loutre

- Fin des travaux de récolte 2023-2024
- Remise en production de la récolte 2023

**Secteur no.2  
Lac-à-la-Loutre**





# Localisation des SIP – Bloc G – Sainte-Monique

## Planification de récolte 2024-2025

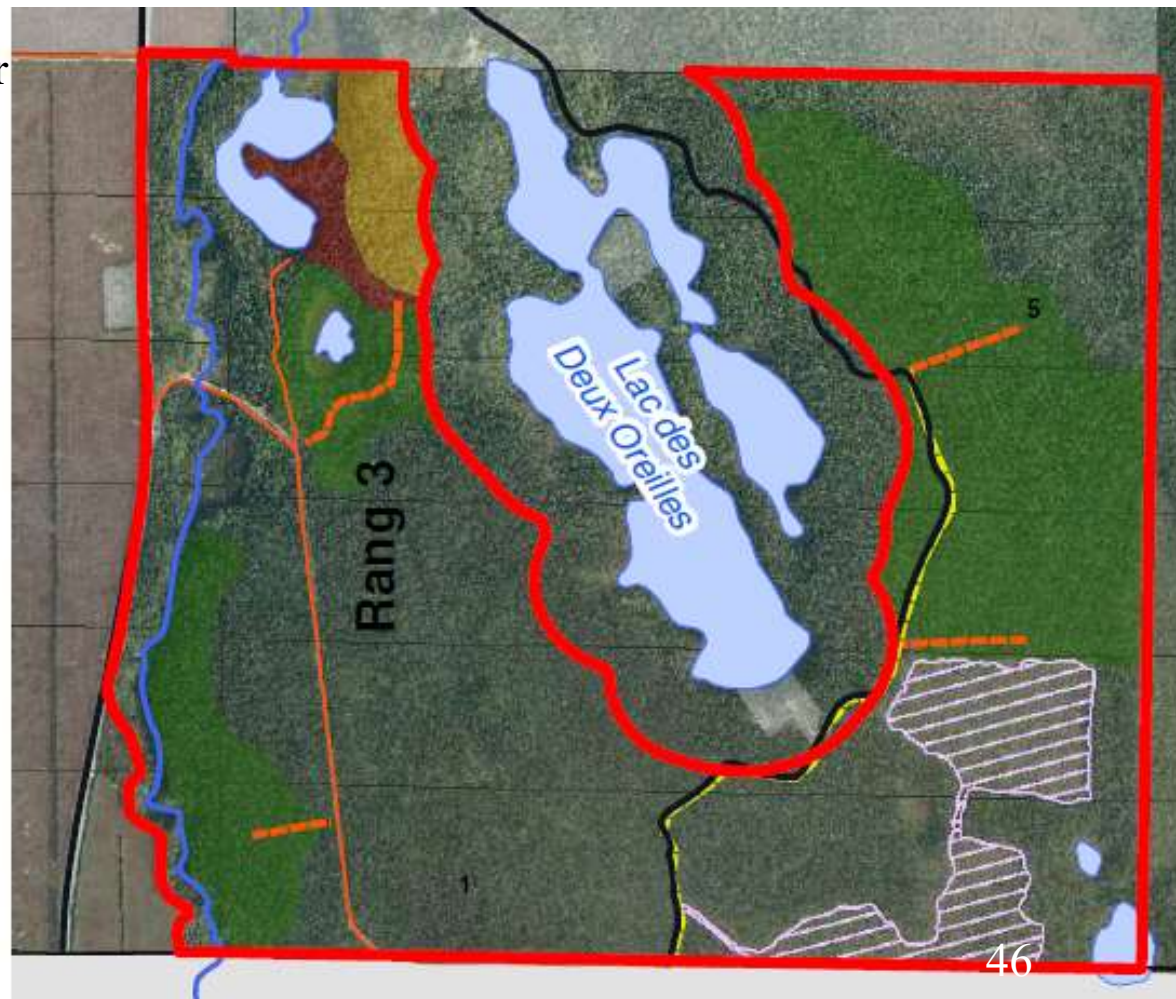
### 3 secteurs de planification

### Secteur no.3 Lac des Deux Oreilles

- Nouveaux secteurs de récolte à planifier

## Secteur no.3

### Lac des Deux Oreilles





## MRC Maria-Chapdelaine

MRC Maria-Chapdelaine

MRC Le Fjord-du-Saguenay

Lac Saint-Jean



Le Fjord-du-Saguenay

[illegible]







# Localisation des SIP – Bloc H – Saint-Ludger-de-Milot

## Flore Bleue - Saint-Ludger-de-Milot

### Planification de récolte 2024-2025

- 4 secteurs de travaux

### Possibilité de récolte 2024-2025 :

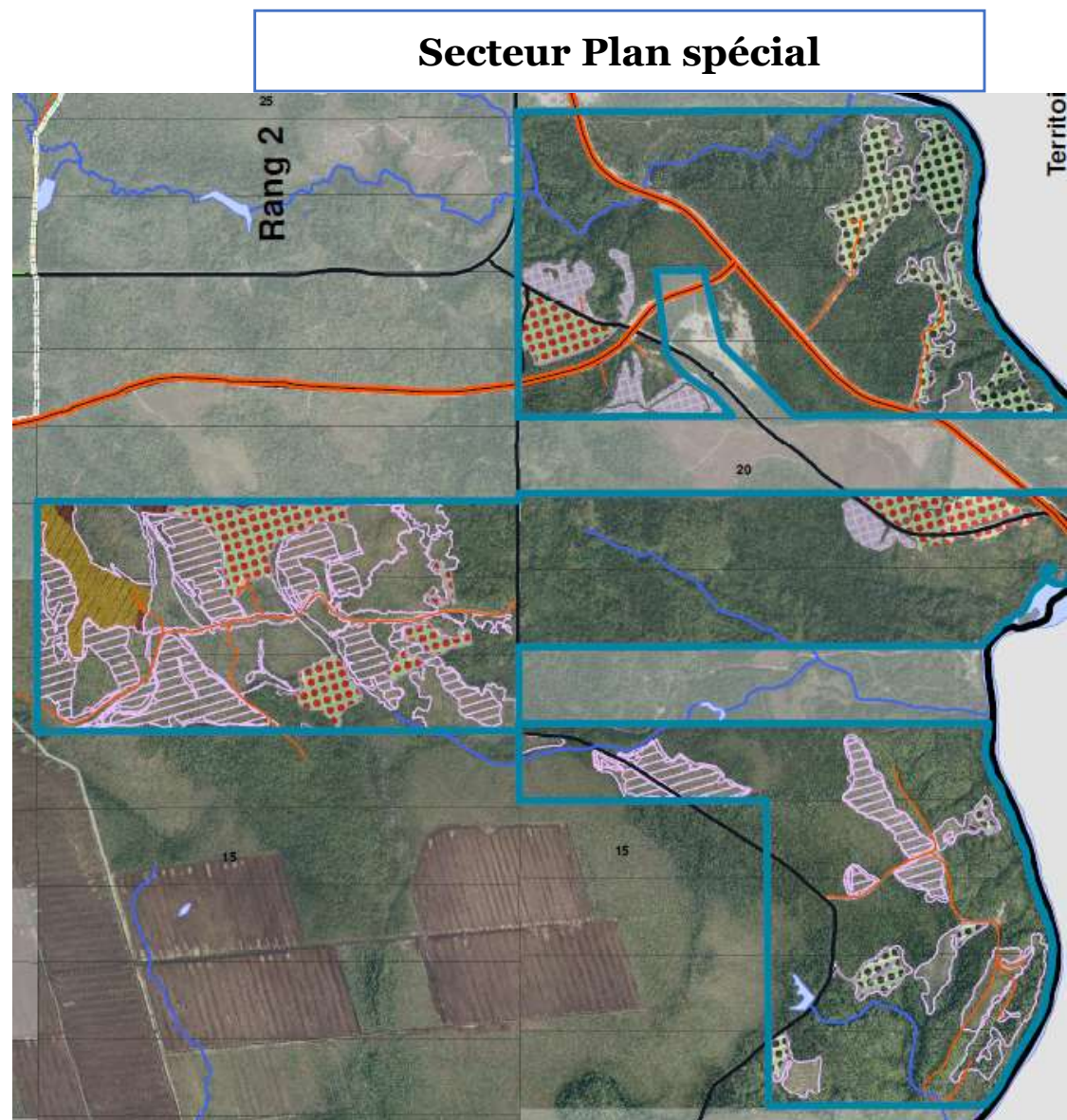
1 750 m<sup>3</sup> SEPM et 1 800 m<sup>3</sup> Feuillus

### Secteur Plan spécial TBE

Fin des travaux entrepris en 2018

**Plusieurs superficies – les blocs résineux sont affectés par la TBE**

- Petit bloc de récolte résiduel (hiver)
- Dérogation pour excéder superficie maximale de 10 ha, séparateurs de 100 m et possibilité annuelle
- Peu d'impact visuel du village (pas de simulation visuelle nécessaire)
- **Remise en production des superficies récoltées en 2023-2024**
- **Dégagement de plantation**
- Reboisement de la sablière remise en état





# Localisation des SIP – Bloc H – Saint-Ludger-de-Milot

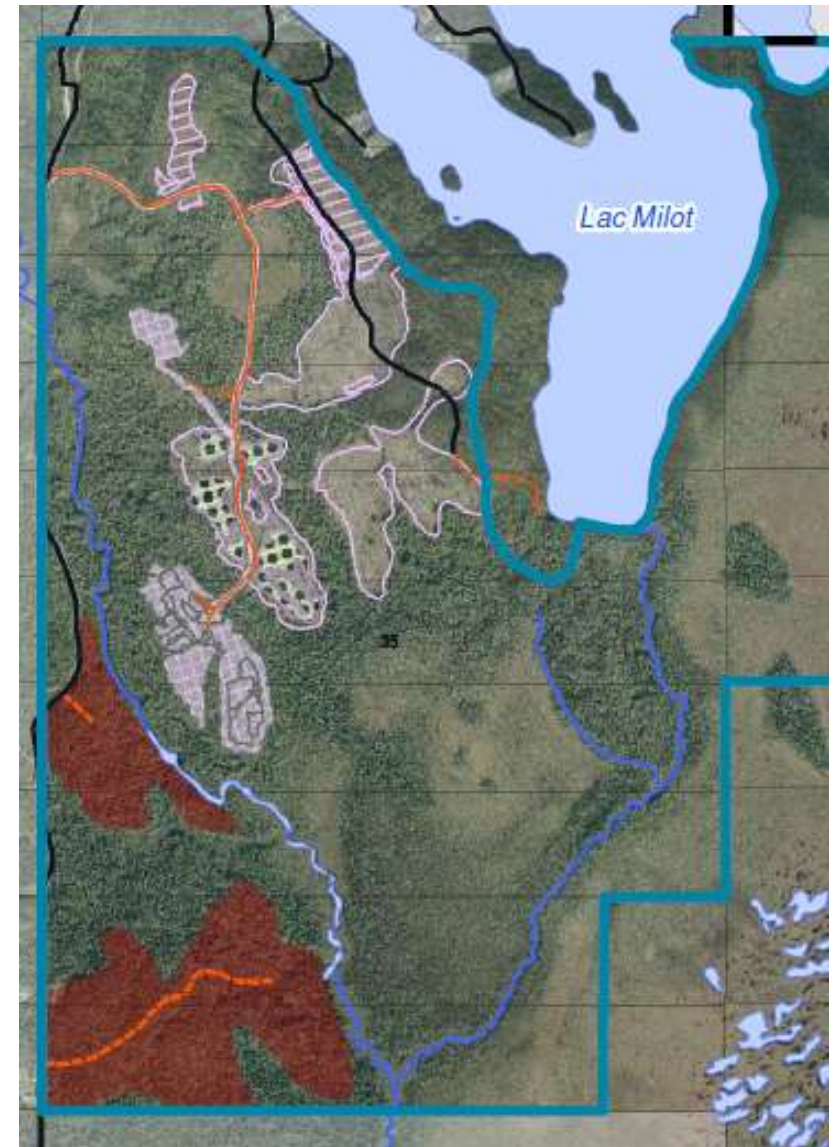
## Secteur no.2 Lac Milot

### Planification de récolte 2024-2025

- 4 secteurs de travaux

### Secteur no.2

- Nouveaux secteurs près de la rue Gaudreault
- **Peuplements sénescence avancée**
- Travaux dégagement de plantation à l'ouest du lac Milot





# Localisation des SIP – Bloc H – Saint-Ludger-de-Milot

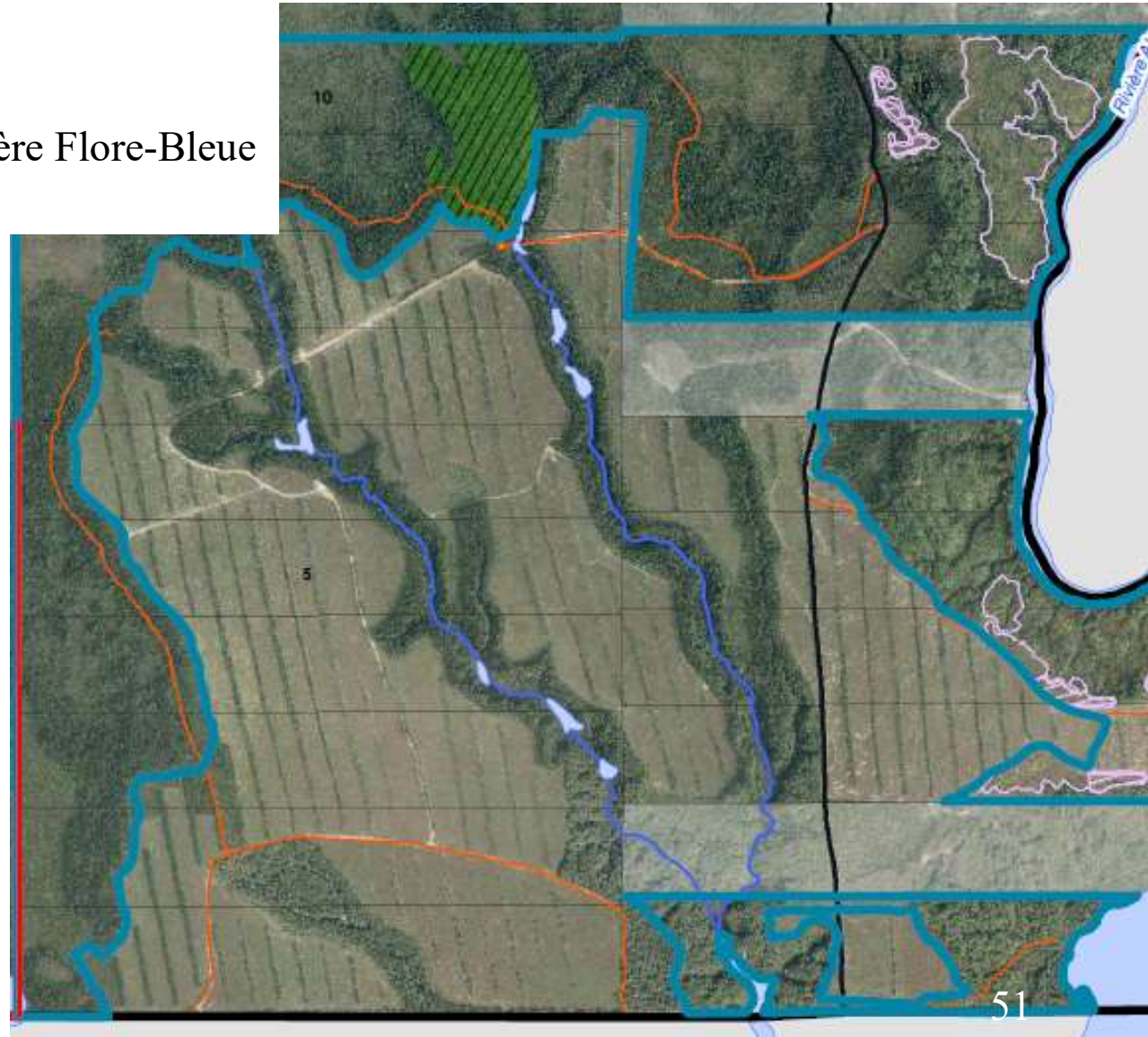
## Planification de récolte 2024-2025

- 4 secteurs de travaux

### Secteur no.3

- Secteurs en bordure de la bleuetière Flore-Bleue
- **Déjà consulté en 2023**

### Secteur no.3 - Bleuetière





# Localisation des SIP – Bloc H – Saint-Ludger-de-Milot

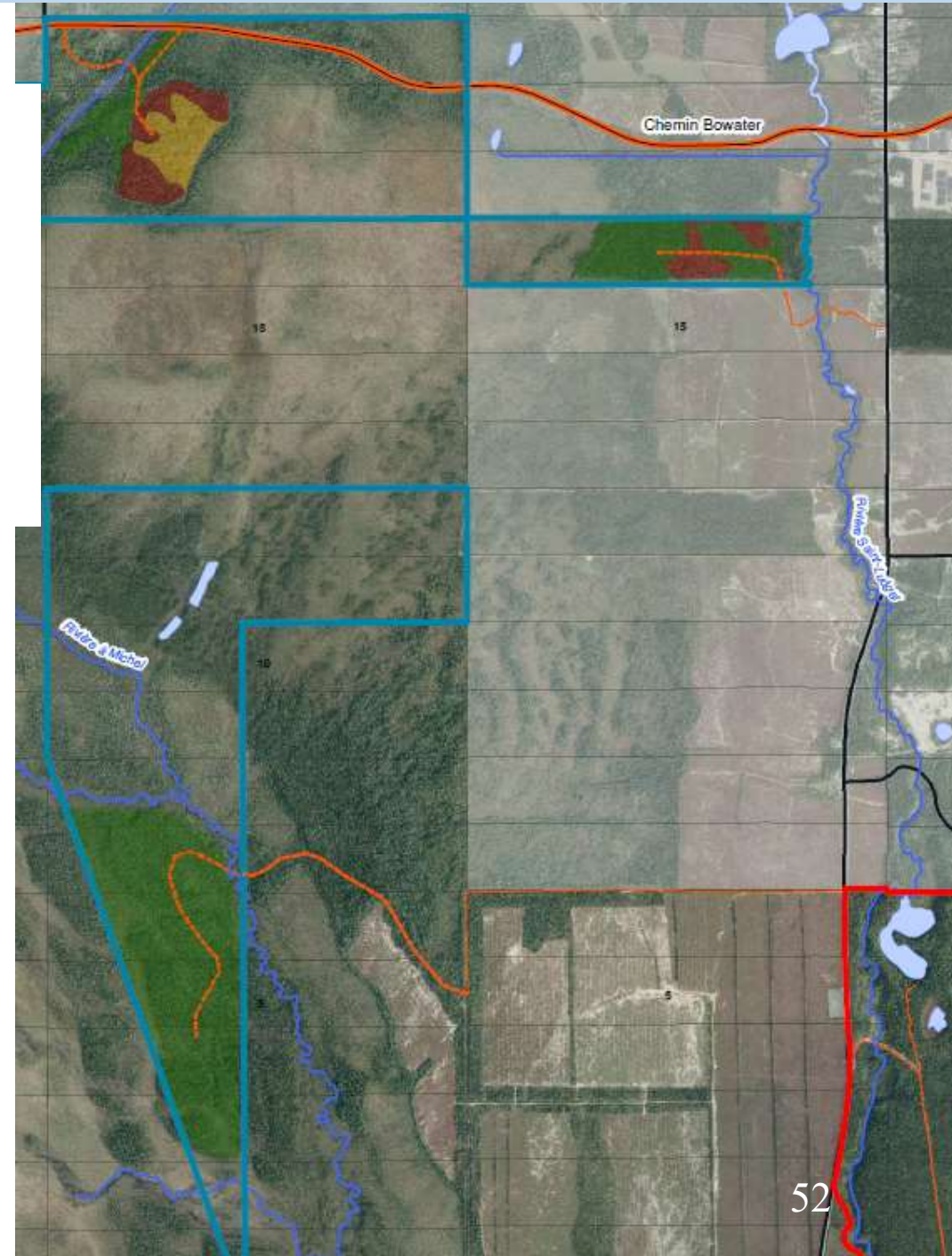
## Planification de récolte 2024-2025

- 4 secteurs de travaux

### Secteur no.4

- 3 nouveaux blocs consultés
  - Accès par le chemin Bowater
  - Accès par forêt privée
  - Accès par bleuetière coop St-Augustin

**Secteur no.4 - Tourbière**









# Dates importantes à retenir

- **Consultation: du 13 mars au 11 avril 2024**
- **Formuler un commentaire ou une demande: au plus tard le 11 avril 2024**
- **Documents disponibles sur le site Internet de la MRC et dans les bureaux des municipalités concernées**  
**[www.mrclacsaintjeanest.qc.ca](http://www.mrclacsaintjeanest.qc.ca)**



**Période de question et échanges**

**Merci de votre attention**