



Régie des matières résiduelles
Lac-Saint-Jean

Plan de gestion des matières résiduelles (PGMR) 2024-2031

Bilan annuel 2025

Territoires visés :

MRC du Domaine-du-Roy

MRC de Lac-Saint-Jean-Est

MRC de Maria-Chapdelaine

Table des matières

L'année 2025 en chiffres	3
Nos orientations stratégiques	4
Orientation 1 – Prioriser la réduction à la source	5
Orientation 2 – Soutenir le réemploi et l'économie circulaire	7
Orientation 3 – Optimiser la récupération	10
Orientation 4 – Favoriser le compostage	12
Orientation 5 – Communiquer avec le public	15
Orientation 6 – Accompagner et outiller les industries, commerces et institutions (ICI)	22
Orientation 7 – Travailler en concertation avec les parties prenantes	25

L'année 2025 en chiffres



8 796 tonnes

de matières
organiques détournées
de l'enfouissement



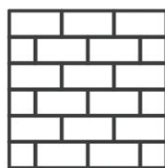
12 635 tonnes

de matières recyclables
traitées au centre de tri
de Roberval



59 364 tonnes

tonnes de déchets
enfouis



199 106 visites

dans les
écocentres



1

quincaillerie du
Réemploi

Nos orientations

STRATÉGIQUES

- 01** Prioriser la réduction à la source
- 02** Soutenir le réemploi et l'économie circulaire
- 03** Optimiser la récupération
- 04** Favoriser le compostage
- 05** Communiquer avec le public
- 06** Accompagner et outiller les industries, commerces et institutions
- 07** Travailler en collaboration avec les parties prenantes

Orientation 1 – Prioriser la réduction à la source

Action	Échéancier	État	Commentaire
Mesure 1 : Soutenir les programmes et les initiatives de réduction à la source			
1.1 Augmenter l'aide financière disponible pour la mise en œuvre des programmes de réduction à la source.	2024-2030	Réalisée	Poursuite du programme de subvention de produits d'hygiène durables. En 2025, la RMR a reçu 202 demandes de remboursement des produits d'hygiène durables, dont 15 étaient pour des couches lavables.
1.2 Collaborer à la mise en place et à la diffusion de défis et de démarches zéro déchet.	2024-2030	Réalisée	La RMR n'a reçu aucune demande de collaboration pour des défis et démarches de type zéro déchet en 2025.
1.3 Encourager le développement de projets visant la réduction des produits à usage unique.	2025-2030	Reportée	Aucun projet n'a été mis en place en 2025.
1.4 Soutenir l'organisation d'événements communautaires écoresponsables par la diffusion d'outils et de formations.	2024-2030	En continu	En 2025, 15 organisateurs d'événements ont été accompagnés par la RMR dans la gestion de leurs matières résiduelles.
Mesure 2 : Prévenir le gaspillage alimentaire			
2.1 Participer à la diffusion des initiatives mises en place par Recyc-Québec.	2024-2030	N/A	La RMR dépend de Recyc-Québec pour atteindre cette cible.
2.2 Collaborer au développement et à la mise en œuvre de projets locaux.	2025-2030	Non débutée	

Mesure 3 : Encadrer l'écoresponsabilité municipale en matière de GMR

3.1	Développer une politique municipale écoresponsable en gestion des matières résiduelles.	2025-2030	En cours	Les municipalités ont été invitées à intégrer la RMR dans leurs démarches écoresponsables (développement durable et autres initiatives), afin que celle-ci puisse agir à titre de collaboratrice et prendre en charge le volet de la gestion des matières résiduelles.
3.2	Soutenir les municipalités et les MRC dans la mise en œuvre de cette politique.	2025-2030		
3.3	Mettre en place des outils de vérification et de réglementation quant à la disposition finale des produits et matières.	2025-2030	Non débutée	
3.4	Réaliser une analyse sur l'implantation d'une tarification incitative qui intègre le principe de l'utilisateur-payeur.	2025-2030	En cours	Des recherches ont été débutées en 2025 sur les initiatives de tarification incitative qui sont en place au Québec.

Orientation 2 – Soutenir le réemploi et l'économie circulaire

Action	Échéancier	État	Commentaire
--------	------------	------	-------------

Mesure 4 : Faire connaître les services existants sur le territoire

4.1 Réaliser un inventaire et informer sur les services de réemploi, de réparation, de location et de partage.	2025-2030	En continu depuis 2024	Le Répertoire seconde main et réemploi régional a été partagé le 22 avril 2024 dans le cadre du Jour de la Terre. Le répertoire a été mis à jour régulièrement en 2025.
--	-----------	------------------------	--

Répertoire publié sur les sites web de la MRC du Fjord-du-Saguenay, la RMR et la Ville de Saguenay et publicisé dans le cadre du Jour de la terre.



Mesure 5 : Soutenir la mise en place de projets et de services structurants

5.1 Optimiser le réemploi dans le réseau des écocentres.	2024-2030	En continu	<ul style="list-style-type: none"> - Formation des valoristes pour identifier les potentialités; - Soutien financier à Réemploi+ et visibilité aux alternatives d'achats; - 226 492 kg de matières ont été captés dans les écocentres pour être revendus dans les quincailleries Réemploi+.
5.2 Soutenir les projets locaux de réemploi et d'économie circulaire.	2024-2025	En cours	Des discussions ont eu lieu avec la Bibliothèque d'Alma pour l'intégration de la RMR aux ateliers de réparation d'objets.
5.3 Organiser des activités sur la gestion des résidus de construction, rénovation et démolition.	2025-2030	En cours	<p>Un projet de tri sur chantier, en partenariat avec Réemploi+ et l'Association des professionnels de la construction et de l'habitation du Québec (APCHQ), a débuté en 2025 :</p> <ul style="list-style-type: none"> - 6 chantiers ont été visités; - Le but du projet est de valoriser les matières via la quincaillerie R+.

L'initiative a été publiée sur nos réseaux sociaux, afin de partager l'initiative et de présenter notre contribution avec un appui de 50 000 \$.



Mesure 6 : Participer à la mise en œuvre d'une feuille de route d'économie circulaire locale

6.1 Initier les démarches de mise en œuvre d'une feuille de route d'économie circulaire locale.

2025-2030

En cours

Une entente a été conclue avec le Centre québécois de développement durable pour intégrer la RMR à la phase III du projet économie circulaire Saguenay-Lac-Saint-Jean, dans le volet « atelier de maillage ».

Des rencontres avec des villes et MRC du Québec qui se sont dotées d'une feuille de route en économie circulaire ont eu lieu pour collecter de l'information.

Un sondage pour réaliser le portrait de l'économie circulaire au Lac-Saint-Jean a été débuté.

La RMR a également participé à un atelier de maillage en économie circulaire dans la MRC de Domaine-du-Roy.

L'activité était gratuite et ouverte à toutes les entreprises, organismes et institutions. Elle s'est tenue le 29 janvier 2025 et a rassemblé 28 personnes.



Mercredi 29 janvier 2025 de 08 h 00 à 11 h 00

Atelier de maillage en économie circulaire à Roberval

MRC Domaine-du-Roy

Orientation 3 – Optimiser la récupération

Action	Échéancier	État	Commentaire
Mesure 7 : Collaborer avec les organismes de gestion désignés (OGD) par RECYC-QUÉBEC pour faciliter la mise en place de la responsabilité élargie des producteurs (REP)			
7.1 Participer à la modernisation de la collecte sélective.	2024-2030	En continu	<ul style="list-style-type: none"> - Fin du projet de modernisation du centre de tri des matières récupérables et inauguration du centre de tri modernisé en juin 2025; - Début de la mise en ballots des matières selon la réglementation d'Éco Entreprises Québec; - Partage des publications de Bac Impact sur les plateformes de médias sociaux; - Formation reçue par Éco Entreprises Québec pour les ambassadeurs municipaux; - Intégration du contenu de Bac Impact dans les outils de formation et de sensibilisation.
7.2 Collaborer à la modernisation de la consigne.	2024-2030	En cours	Diffusion d'information sur les contenants consignés dans le contenu de formations et sur les réseaux sociaux.

Exemple d'une publication Facebook réalisée dans le cadre de la modernisation de la consigne.

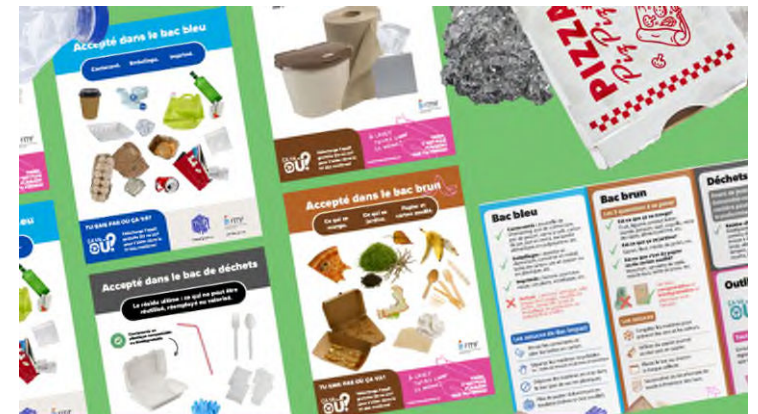


7.3	Coopérer à la mise en œuvre de la REP sur la récupération des plastiques agricoles.	2024-2030	Réalisée	La RMR collabore avec AgriRécup et offre 7 points de dépôt via son réseau d'écocentres pour la REP sur les plastiques agricoles sur son territoire.
7.4	Favoriser la récupération des résidus domestiques dangereux d'origine résidentielle, ainsi que la récupération des appareils ménagers et de climatisation sur le territoire de planification.	2024-2030	En continu	La RMR offre 7 points de dépôt via son réseau d'écocentres pour la récupération des résidus domestiques dangereux d'origine résidentielle, ainsi que la récupération des appareils ménagers et de climatisation, sur le territoire. En 2025, ce sont 5723 unités qui ont été récupérées via les écocentres, pour un total de 332 092 kg et 4922 tonnes de GES évitées.
Mesure 8 : Améliorer les infrastructures et les équipements de desserte municipale				
8.1	Développer un modèle standardisé d'équipements de dessertes municipales et paramunicipales, afin de faciliter le recyclage hors résidence.	2026-2032	N/A	Considérant que les bacs de récupération sont désormais fournis par Éco Entreprises Québec et identifiés Bac Impact, la RMR n'a pas développé de modèle d'équipement.
8.2	Favoriser la récupération lors de la tenue d'événements par le service de « Prêts de bacs ».	2024-2030	En continu	22 événements ont bénéficié du service en 2025 : 119 bacs de récupération (1190 kg) et 92 bacs bruns (1 380 kg) ont été prêtés, détournant 2,57 tonnes de l'enfouissement.
Mesure 9 : Bonifier le service aux citoyens et aux ICI assimilables				
9.1	Bonifier l'accessibilité au programme « Bac+ » résidentiel pour l'obtention d'un bac bleu supplémentaire.	2024-2030	En cours	Aucun bac bleu supplémentaire n'a été distribué en 2025. La RMR est en attente des lignes directrices d'ÉEQ.
9.2	Promouvoir le service de récupération par bac auprès des ICI assimilables.	2024-2030	En continu	Aucune promotion spécifique n'a été réalisée, mais pour chaque ICI ayant communiqué avec le service d'accompagnement de la RMR, le service de récupération par bac (modalités, nombre de bacs, matières acceptées) était expliqué.

Orientation 4 – Favoriser le compostage

Action	Échéancier	État	Commentaire
Mesure 10 : <u>Consolider le service de première ligne en lien avec la collecte municipale des matières organiques pour les citoyens et les ICI assimilables</u>			
10.1 Développer un programme d'accessibilité pour la collecte de la matière organique dans les ICI assimilables.	2025-2030	En cours	<ul style="list-style-type: none"> - Reprise du service d'accompagnement des ICI; - Conception et mise à jour d'un dépliant « Offre de service aux ICI »; - Développement d'outils de tri; - 11 formations ont été données à des ICI; - 38 ICI ont débuté l'implantation de la collecte des matières organiques en 2025, dont le CLSC et le centre d'hébergement de Métabetchouan-Lac-à-la-Croix.

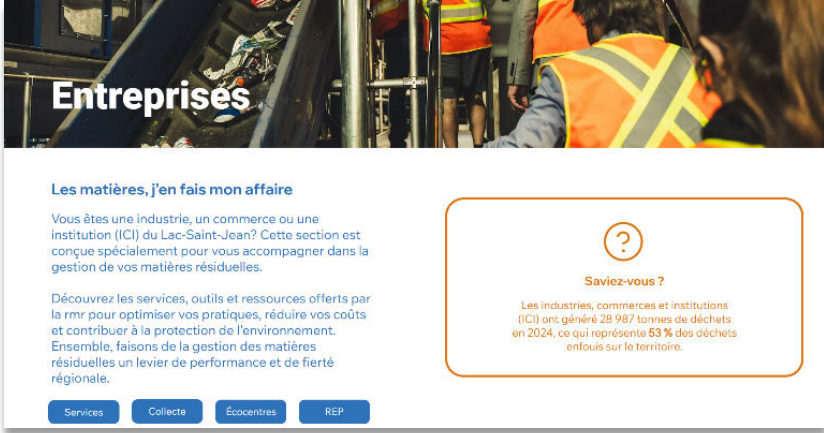

Exemple de l'affichage qui a été conçu et distribué gratuitement aux ICI.




10.2 Offrir un service d'accompagnement et de référencement de base pour les ICI assimilables.	2025-2030	En cours	<ul style="list-style-type: none"> - Poursuite du service d'accompagnement des ICI; - Conception et mise à jour du dépliant « Offre de service aux ICI »; - Développement d'outils de tri; - 38 ICI ont débuté l'implantation de la collecte des matières organiques en 2025, dont le CLSC et le centre d'hébergement de Métabetchouan-Lac-à-la-Croix; - Participation à l'Agenda 2030 de la Fondation Monique-Fitz-Back, d'Environnement JEUnesse et Québec'ERE et présentation des services de la RMR aux équipes d'entretien ménager du Centre de services scolaires Lac-Saint-Jean-Est; - Intégration d'une 2^e conseillère en gestion des matières résiduelles en avril 2025.
10.3 Évaluer les programmes de gestion opérationnelle, afin de diminuer les inconvénients du compostage par bac.	2027	N/A	
Mesure 11 : Soutenir les grands générateurs de matières organiques dans la transition			
11.1 Réaliser le déploiement du service de collecte de la matière organique pour les ICI du secteur alimentaire.	2025-2030	En cours	<ul style="list-style-type: none"> - Reprise du service d'accompagnement des ICI; - Développement d'outils de tri et de sensibilisation; - 12 ICI « grands générateurs » ont implanté la collecte des matières organiques en 2025, nécessitant la distribution de 24 bacs bruns.
11.2 Offrir un service d'accompagnement personnalisé pour les ICI du secteur alimentaire.	2025-2030	Réalisée	La RMR a accompagné 6 restaurants dans la mise en place de la collecte des matières organiques.
11.3 Organiser des activités formatives et informatives pour les gestionnaires du secteur alimentaire.	2025-2030	N/A	

Mesure 12 : Offrir des alternatives écologiques pour les secteurs de villégiature et/ou difficilement accessibles			
12.1 Financer l'achat de composteurs domestiques.	2024-2030	Écartée	Aucune vente n'a eu lieu en 2025. Comme il y a peu d'intérêt pour les composteurs domestiques depuis la mise en place de la collecte des matières organiques municipale, cette mesure a été écartée.
12.2 Encourager le compostage communautaire municipal.	2025-2030	En cours	Aucune activité n'a été faite directement en lien avec les jardins communautaires, mais si un jardin fait la demande de bac brun, il lui sera livré gratuitement.
Mesure 13 : Poursuivre le recyclage des boues			
13.1 Poursuivre le recyclage des boues.	2024-2030	Réalisée, en continu	En 2025, aucune quantité de boues d'assainissement des eaux usées n'a fait l'objet de disposition sur le territoire en 2025.
13.2 En collaboration avec la RMR, poursuivre le recyclage des boues de traitement des eaux usées provenant des usines d'épuration ou des étangs aérés.	2024-2030	Réalisée, en continu	
13.3 Documenter et transmettre à la Régie les données nécessaires au suivi et à la mise en œuvre de l'action 13.2.	2024-2030	Réalisée	Le tableau de compilation de données a été transmis à la RMR par Recyc-Québec.

Orientation 5 – Communiquer avec le public

Action	Échéancier	État	Commentaire
Mesure 14 : Bonifier les services de première ligne existants			
14.1 Développer un nouveau site web informationnel.	2024-2030	En cours	Le nouveau site Internet est en ligne et le contenu est ajouté graduellement. La section « Entreprises » a été ajoutée en 2025.
<div style="display: flex; justify-content: space-between;"> <div style="width: 60%;">  <p><i>Nouvelle section du site Internet pour faciliter l'accompagnement des</i></p> </div> <div style="width: 35%;">  </div> </div>			
14.2 Améliorer le système automatisé de gestion des requêtes.	2024-2030	En continu	Le logiciel est amélioré lorsque les besoins évoluent.
14.3 Mettre en ligne un répertoire des services existants en matière de réduction, de réemploi et de récupération pour les citoyens sur le territoire de planification.	2025	Réalisée	Le Répertoire seconde main et réemploi régional a été partagé le 22 avril 2024 dans le cadre du Jour de la Terre. Le répertoire a été mis à jour régulièrement en 2025.

14.4 Alimenter les différentes plateformes des réseaux sociaux.	2024-2030	Réalisée, en continu	<ul style="list-style-type: none"> - 279 publications ont été faites sur les réseaux sociaux de la RMR; - 6932 abonnés sur la page Facebook de la RMR; - 656 abonnés sur Instagram; - 4278 abonnés sur la page Mon bac brun.
14.5 Maintenir le programme d'accès citoyen « Une porte, un bac ».	2024-2030	En continu	Dans le cadre du programme, 728 bacs bleus et 335 bacs bruns ont été distribués. De plus, 143 bacs bleus et 60 bacs bruns ont été réparés.
Mesure 15 : Encourager les bonnes pratiques citoyennes			
15.1 Sensibiliser la population sur les matières prioritaires et leurs impacts sur l'environnement par l'utilisation de différents médias.	2024-2030	Réalisée, en continu	En 2025, 66 publications concernant les matières prioritaires et les résidus domestiques dangereux ont été partagées sur les réseaux sociaux de la RMR.
<p><i>Exemple d'une publication Facebook réalisée pour sensibiliser la population aux impacts des RDD mal triés.</i></p> 			
15.2 Organiser des activités de reconnaissance pour les citoyens.	2025-2030	Réalisée	Des activités de distribution de compost ont été organisées dans 36 municipalités.

<p>15.3 Augmenter la visibilité de la RMR lors d'événements publics.</p>	<p>2025-2030</p>	<p>N/A</p>	<p>La RMR a tenu un kiosque informatif à plusieurs événements en 2025, permettant de sensibiliser quelques centaines de personnes :</p> <ul style="list-style-type: none"> - Salon de la FADOQ; - Alma VERT l'avenir; - Marches de la persévérance pour la Fondation DI-TSA du Saguenay-Lac-Saint-Jean; - Dans une école secondaire et au CFP d'Alma; - Inauguration du centre de tri avec les élus du Lac-Saint-Jean.
--	------------------	------------	---



Mesure 16 : Créer des outils et des événements de communication novateurs

16.1 Organiser des visites sur les sites d'opérations de la RMR.

2025-2030

En cours

Durant l'année, plusieurs groupes ont visité les plans d'opérations :

- Centre de tri : 100 personnes;
- LET : 232 personnes;
- Centres de compostage : 102 personnes.

La RMR a également ajouté une section « visites disponibles » sur son site Internet, pour faciliter la procédure.

Une section du site Internet de la RMR a été créée, afin d'expliquer les procédures pour faire la demande d'une visite, incluant un formulaire à remplir.

Visites disponibles

Il est désormais possible de visiter plusieurs de nos installations. C'est l'occasion d'en apprendre plus sur nos activités.

Remplissez le formulaire dès maintenant :

[En savoir +](#)



16.2 Organiser des événements de sensibilisation rassembleurs (ex. : don de compost, festival zéro déchet, etc.).

2024-2030

En cours

Des activités de distribution de compost ont été organisées dans 36 municipalités.

En 2025, ce sont 5 423 m³ qui ont été distribués à la population du Lac-Saint-Jean.

Photo de l'équipe de la Ville d'Alma lors de l'activité de distribution le 22 mai 2025.



16.3 Offrir des conférences pour les publics cibles prioritaires.

2025-2030

En continu

Une conférence sur la gestion des matières résiduelles réunissant 72 personnes a été donnée par Biologik.

Une conférence «zéro gaspi pour réduire sa facture d'épicerie » avec Florence-Léa Siry a été offerte sur la gestion des matières résiduelles et 62 personnes ont participé à la soirée.

La RMR a offert un webinaire pour les gestionnaires de camping « Faciliter le tri des matières résiduelles pour les campeurs, c'est payant! » : 14 gestionnaires de camping ont participé au webinaire.

La RMR a offert une conférence sur la gestion des matières résiduelles dans un café local. La soirée a réuni 17 personnes.

La RMR a donné un atelier de programme à la communauté étudiante de la technique d'aménagement et d'urbanisme du Cégep de Jonquière.

De plus, les conseillères en GMR ont donné plusieurs formations et conférences à différents publics et ICI en 2025 :

- 11 formations et conférences, permettant de sensibiliser et d'informer 165 personnes.

Affichage pour les conférences offertes par la RMR.



16.4 Développer un réseau de partenaires de diffusion.

2024-2030

Réalisée, en continu

En 2025, 5 infolettres municipales ont été envoyées à 100 personnes et plus, dépendamment du sujet.
La RMR s'est intégrée à 3 infolettres pour les commerces de la MRC de Domaine-du-Roy, afin de présenter ses services aux ICI.

Mesure 17 : Soutenir les programmes d'éducation relatifs à l'environnement

17.1 Augmenter le financement du programme d'éducation relative à l'environnement au primaire.

2024-2030

En continu

En 2025, ce sont 11 206 jeunes du primaire qui ont été sensibilisés :

- 6283 jeunes sensibilisés dans le cadre du volet atelier;
- 3781 jeunes sensibilisés dans le cadre du volet action solid'ERE;
- 1142 jeunes accompagnés dans le cadre du volet accompagnement (corvée de nettoyage, activité de reconnaissance, visite du centre de compostage);
- 574 classes et groupes ont été rencontrés.

17.2 Soutenir un programme éducatif au secondaire.	2024-2030	En continu	<p>En 2025, ce sont 1852 élèves au secondaire qui ont été sensibilisés :</p> <ul style="list-style-type: none"> - 799 élèves sensibilisés dans le cadre du volet atelier; - 528 élèves sensibilisés dans le cadre du volet action solid'ERE; - 525 élèves sensibilisés dans le cadre du volet accompagnement; - 69 classes et groupes ont été rencontrés.
--	-----------	------------	---



Ateliers dans les écoles.



17.3 Soutenir un projet éducatif au préscolaire.	2025-2023	Réalisée	<p>Lors de la saison estivale, 28 jeunes ont été sensibilisés :</p> <ul style="list-style-type: none"> - 2 ateliers réalisés; - 1 milieu visité.
17.4 Moderniser le programme de récupération en milieu scolaire.	2024-2030	En cours	<ul style="list-style-type: none"> - Les réflexions pour bonifier le programme ont été entamées en 2024; - 5130 \$ ont été remis aux écoles participantes du programme Jean Pile de la RMR.

Orientation 6 – Accompagner et outiller les industries, commerces et institutions (ICI)

Action	Échéancier	État	Commentaire
Mesure 18 : <u>Bonifier les services destinés aux ICI</u>			
18.1 Développer et mettre en œuvre un plan de communication spécifique (ICI).	2024-2031	En cours	Le plan de communication pour les ICI, mis à jour en 2025, est en cours de réalisation.
18.2 Développer un réseau de diffusion de l'information (ICI).	2024-2031	Reportée	La section « Entreprises » du site a été ajoutée en 2025.
18.3 S'intégrer aux stratégies de reconnaissance existantes.	2024-2031	En continu	La RMR a reçu le niveau Performance + de la certification ICI on recycle +. La certification est valide jusqu'en 2028.

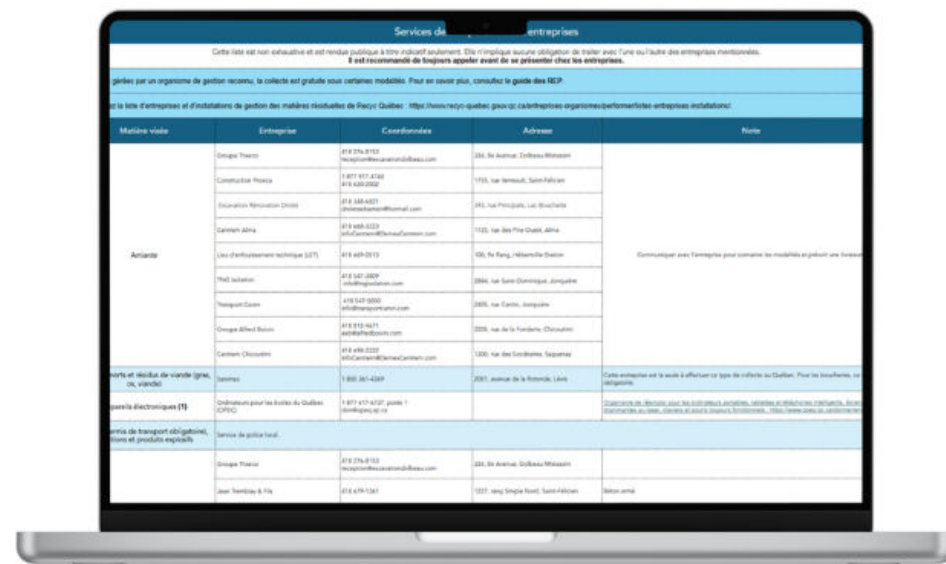
Attestation de la RMR pour ICI on recycle+, niveau performance +.



Mesure 19 : Développer des stratégies communicationnelles spécifiques

19.1 Améliorer les services à la clientèle de première ligne de la RMR destinés aux ICI.	2024-2031	En continu	En 2025, ce sont 2673 requêtes qui ont été reçues au service à la clientèle de première ligne de la RMR.
19.2 Développer un service d'accompagnement personnalisé.	2025-2031	En continu	En 2025, sur les 2673 requêtes reçues, 135 venaient d'ICI qui ont été accompagnés. Le nombre réel est plus grand, puisque plusieurs ICI ont communiqué directement avec le service-conseil. Ces appels ne sont pas encore comptabilisés par le système de requêtes.
19.3 Créer un portail d'information sur les services aux ICI existants sur le territoire de planification.	2025	Réalisé	Une section « Entreprises » a été créée en 2025. Un guide des récupérateurs et des organismes de gestion désignés à l'intention des ICI a été conçu et mis en ligne.

Le guide des récupérateurs regroupe les informations pour disposer de 33 matières.



Mesure 20 : Mobiliser un réseau de partenaires externes

20.1 Diffuser de l'information stratégique par secteur d'activité.	2024-2031	En continu	<p>Une communication réalisée spécifiquement pour les écoles a été envoyée à 70 membres du personnel enseignant dans plus de 30 établissements pour la disposition des matières lors du ménage de fin des classes.</p> <p>Une communication réalisée spécifiquement pour les dentistes a été envoyée à 13 établissements.</p> <p>Des outils spécifiques pour la gestion des matières résiduelles en camping ont été envoyés à 16 gestionnaires de camping.</p> <p>Un outil spécifique a été envoyé à 215 résidences locatives sur le territoire.</p> <p>Une démarche a été débutée avec les pharmacies du territoire pour sensibiliser à la récupération du matériel d'injection souillé.</p>
20.2 S'impliquer dans les structures socio-économiques existantes.	2025-2031	Reportée	
20.3 Encadrer les services et les programmes d'accompagnement existants sur le territoire de planification.	2024-2031	En cours	<p>En 2025, un comité de suivi avec les directions générales des MRC a été mis en place.</p> <p>La majorité des efforts ont été consacrés à la structuration du service d'accompagnement destiné aux ICI.</p>

Orientation 7 – Travailler en concertation avec les parties prenantes

Action	Échéancier	État	Commentaire
Mesure 21 : Favoriser la collecte des données, la traçabilité des matières et la reddition de compte			
21.1 Améliorer le système de gestion des indicateurs de performance opérationnelle.	2024-2030	En cours	Le logiciel interne de statistiques et d'indicateurs de la RMR est en cours d'optimisation.
21.2 Intégrer les indicateurs relatifs au PGMR dans le système de gestion.	2024-2030	En cours	Les indicateurs statistiques du PGMR sont graduellement intégrés au logiciel interne de la RMR.
21.3 Offrir un portrait général par municipalité et par MRC.	2025-2030	Réalisée	Le logiciel interne de statistiques et d'indicateurs de la RMR est en cours d'optimisation.
Mesure 22 : Mettre en place un comité de suivi du PGMR			
22.1 Coordonner le Comité de suivi par la tenue de rencontres annuelles.	2024-2030	En cours	En 2025, le comité de suivi s'est rencontré une fois.
22.2 Rédiger le rapport annuel et le rapport sommaire du PGMR.	2024-2030	En continu	Le rapport annuel du PGMR est rédigé et mis à jour chaque année.
22.3 Diffuser les résultats auprès du public et des parties prenantes.	2024-2030	En continu	Un bilan GMR régional a été réalisé dans le cadre de la campagne régionale. Un communiqué de presse a été envoyé aux médias et les résultats ont été publiés sur les pages Facebook respectives des partenaires.

Publication Facebook
présentant le bilan GMR
régional.



Mesure 23 : Créer une table de concertation avec les parties prenantes locales

23.1 Coordonner la table de concertation par la tenue de rencontres annuelles.	2024-2030	Reportée	En 2025, la majorité des efforts ont été consacrés au service d'accompagnement destiné aux ICI.
23.2 Mobiliser les parties prenantes par l'organisation d'activités formatives et informatives.	2024-2030	En cours	En 2025, les gestionnaires de camping ont été sensibilisés par un webinaire et une conférence pour le grand public a été offerte.

WEBINAIRE GRATUIT

Faciliter le tri des matières résiduelles pour les campeurs, c'est payant !

Le 12 juin de 10h00 à 11h00



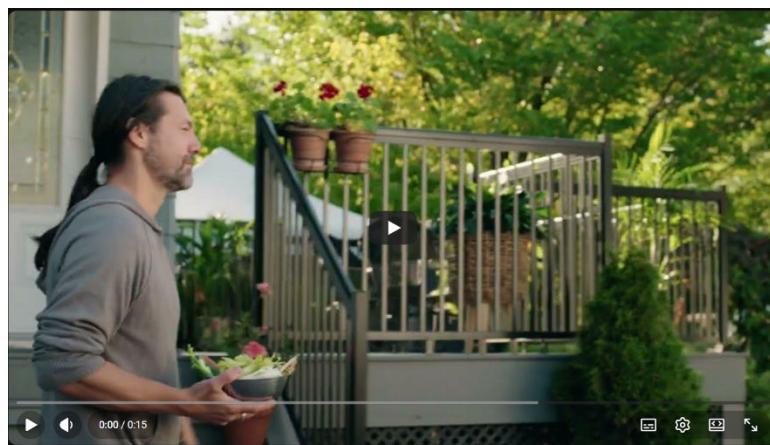
À CAUSE
TU FAIS SIMPLE
DE MÊME?



**TRIER,
C'EST PAS
COMPLIQUÉ!**

Mesure 24 : Réaliser une campagne de communication à portée régionale

24.1 Prendre en charge la démarche régionale par l'organisation et la tenue de rencontres de travail.	2024-2030	Réalisée	<p>La campagne régionale s'est poursuivie en 2025 :</p> <ul style="list-style-type: none"> - 1 conférence a été donnée sur la gestion des matières résiduelles; - Le webinaire pour les gestionnaires de camping a été offert à l'ensemble de la région; - 1 conférence a été donnée sur le gaspillage alimentaire; - Des capsules ont été tournées pour donner des astuces sur la gestion des matières résiduelles à la population; - Des outils pour les ICI ont été développés; - Un guide sur les contenants compostables (pour vrai!) a été conçu et distribué à des ICI; - Un guide des récupérateurs et des organismes de gestion désignés à l'intention des ICI a été conçu et mis en ligne; - 57 publications ont été partagées sur les réseaux sociaux de la RMR; - Un « linktree » a été créé, générant plus de 3000 vues; - 2 communiqués de presse ont été diffusés.
24.2 Développer une image de marque et un plan de communication.	2024-2030	Réalisée	
24.3 Créer les outils de communication nécessaires.	2024-2030	Réalisée	



Mesure 25 : Participer aux concertations régionale, municipale et provinciale

25.1 Collaborer à la concertation municipale régionale.	2024-2030	En continu	<p>Plusieurs employés de la RMR ont participé à deux colloques provinciaux organisés par l'AOMGMR et au colloque de Réseau Environnement;</p> <p>La directrice des communications, la conseillère en communication et les conseillères en GMR participent à un comité régional composé de représentants de la Ville de Saguenay et de la MRC du Fjord-du-Saguenay pour identifier des actions communes au PGMR, échanger leurs bonnes pratiques et réaliser la campagne régionale.</p> <p>Une conseillère GMR représente la RMR sur le Comité du Système alimentaire territorial de la MRC Lac-Saint-Jean-Est.</p> <p>Le directeur général a :</p> <ul style="list-style-type: none">- Participé à huit tables des directions municipales dans les 3 MRC du Lac-Saint-Jean;- Accueillir le personnel de Recyc-Québec à la quincaillerie R+ à Alma.
---	-----------	------------	---

<p>25.2 Participer aux instances de concertation locale, régionale et provinciale.</p>	<p>2024-2030</p>	<p>En continu</p>	<p>Le directeur général est administrateur au conseil d'administration de l'AOMGMR.</p> <p>Une conseillère GMR représente la RMR sur le comité du Système alimentaire territorial de la MRC de Lac-Saint-Jean-Est.</p> <p>Le directeur général a :</p> <ul style="list-style-type: none"> - Participé à la table de concertation régionale avec la Ville de Saguenay et la MRC du Fjord-du-Saguenay; - Visité le centre de tri de CRD du Groupe Desourdy; - Participé à un bureau d'audience publique sur l'environnement (BAPE) pour l'agrandissement du LET d'Hébertville-Station; - Présidé le comité provincial des LET publics (soutenu par l'AOMGMR); - Siégé sur le comité informel des centres de tri non privés (initiative de la RMR); - Siégé au comité d'experts sur les résidus de construction, rénovation et démolition; - Siégé sur un comité ÉEQ (représente la RMR en tant que gestionnaire du centre de tri).
--	------------------	-------------------	---

<p>25.3 Coopérer à des projets pilotes et à des projets de recherches et de développement.</p>	<p>2024-2030</p>	<p>En continu</p>	<ul style="list-style-type: none"> - Ce sont 33 tonnes de branches broyées des saules à croissance rapide pour le traitement des eaux du centre de compostage de Dolbeau-Mistassini qui ont été valorisées dans des champs en culture; - Les branches de cèdres sont récupérées aux écocentres de la RMR et fournies à l'entreprise Labrador Production pour la fabrication d'huiles essentielles. Ce sont 81 tonnes de branches de cèdres qui ont été récoltées par la RMR et remises à l'entreprise en 2025; - La RMR participe à un projet pilote de récupération des appareils à piles non amovibles (rasoirs, brosses à dents, aspirateurs) dans les écocentres. Les valoristes tentent de démanteler les appareils dont les piles sont facilement accessibles. Si c'est impossible, les appareils sont remis au réseau CFER pour être traités; - Pendant la période de la chasse, la RMR offre aux municipalités d'installer des conteneurs pour recueillir les carcasses d'animaux. En 2025, ce sont 208 183 kg de carcasses qui ont été collectées grâce à ce service; - Début d'un projet de tri sur chantier pour valoriser les résidus de CRD.
--	------------------	-------------------	--



Photo de la récolte des branches de saules à Dolbeau-Mistassini.